



ჭარბოვანი ღვინო



საქართველოს მთავრობა
GOVERNMENT OF GEORGIA

პრემიერ-მინისტრი ირაკლი კობახიძე: „საქართველო ღვინის სამშობლოა, ხოლო ქართული ღვინო ჩვენი ქვეყნის ერთ-ერთი მთავარი სავაჭრო ბარათი გახლავთ. შესაბამისად, საქართველოს მთავრობა მევენახეობა-მეღვინეობის განვითარებას განსაკუთრებულ მნიშვნელობას ანიჭებს“.

გვ. 1



გარემოს დაცვისა და სოფლის მეურნეობის მინისტრი ოთარ შამუგია გურიასა და სამეგრელოში იმყოფებოდა

გვ. 3



2025 წელს საქართველოში საერთაშორისო სტანდარტების შესაბამისი ამინდის პროგნოზირებისა და ადრეული შეტყობინებების სისტემა დაინერგება

გვ. 5

გარემოს ეროვნული სააგენტოს ფოთის აეროლოგიური სადგური



გვ. 7



წარმატების ისტორიები!

გვ. 8-9



ქვევრი და ქვევრის ღვინო



ქვევრის ღვინის წარმოებით, საქართველოს გარდა, ბოლო დროს სხვა ქვეყნებიც დაინტერესდნენ

გვ. 10

ბორჯომ-ხარაგაულის ეროვნული პარკის დალაშქვრა წელიწადის ნებისმიერ დროს კარგი იდეაა, თუმცა შემოდგომას თავისი სიბლი აქვს



გვ. 11



ბოლო 4 თვეში უკანონო თევზჭერის 423 ფაქტი გამოვლინდა

- რა შემთხვევაში დგება სისხლის სამართლის პასუხისმგებლობა და როგორია სანქციები
- თევზჭერის აკრძალული საშუალებები და ადგილები

გვ. 14



საქართველოს მთავრობა
GOVERNMENT OF GEORGIA

საქართველოს პრემიერ-მინისტრი
ირაკლი კობახიძე:

„საქართველო ღვინის სამშობლოა, ხოლო ქართული ღვინო ჩვენი ქვეყნის ერთ-ერთი მთავარი სავაჭრო ბარათი გახლავთ. შესაბამისად, საქართველოს მთავრობა მევენახეობა-მელვინეობის განვითარებას განსაკუთრებულ მნიშვნელობას ანიჭებს.

სწორედ საქართველოს ხელისუფლების ძალისხმევით შედეგია, რომ 2012 წლის შემდეგ,

საქართველოში 70%-ით გაიზარდა ვენახების ფართობი, 5-ჯერ გაიზარდა ყურძნის გადამამუშავების მაჩვენებელი და 4-ჯერ გაიზარდა ქართული ღვინის ექსპორტი.

შარშან, საქართველომ ღვინის ექსპორტიდან 259 მილიონი დოლარის რეკორდული შემოსავალი მიიღო, როდესაც 2012 წელს შემოსავალი მხოლოდ 71.5 მილიონ დოლარს შეადგენდა. 35 მილიონი ლარიდან, 300 მილიონ ლარამდე გაიზარდა მევენახეების შემოსავალი. ყურძნის წლევანდელი საპროგნოზო მოსავალი რეკორდულია და 300 000 ტონას შეადგენს.

საქართველოს მთავრობა წელსაც ახორციელებს დარგის სუბსიდირებას, რათა 20 000-ზე მეტმა მევენახემ მოსავლის დროულად რეალიზება შეძლოს.

წელს, რეკორდულია საფერავის ჯიშის ყურძნის მოსავალი. ინტენსიურად მიმდინარეობს ყურძნის ჩაბარება.

კლიმატური პირობებიდან გამომდინარე, გახდა საჭირო, მოსავალი მაქსიმალურად სწრაფად

დაბინავდეს, რათა ყურძენი არ გაფუჭდეს და მისი გადამამუშავება დროულად მოხდეს. აქედან გამომდინარე, ყოველდღიურად მზარდია ყურძნის ჩაბარებაზე მოთხოვნა მევენახეების მხრიდან.

აღნიშნულის გათვალისწინებით, მივიღეთ გადაწყვეტილება, გამოვყოთ დამატებითი რესურსი და სახელმწიფო კომპანია საფერავის ჯიშის ყურძენს 10-მდე ლოკაციაზე ლარ-ნახევრად ჩაიბარებს. მევენახეებს, რომელსაც დღემდე ლარ-ნახევარზე ნაკლებ ფასად აქვთ ჩაბარებული საფერავის ჯიშის ყურძენი, საქართველოს მთავრობა დაუკომპენსირებს სხვაობას ლარ-ნახევარსა და მიღებულ საფასურს შორის“.

გარემოს დაცვისა და სოფლის მეურნეობის მინისტრი ოთარ შამუგია კახეთში იმყოფებოდა



ოთარ შამუგია: „სახელმწიფოს მხრიდან მევენახე ფერმერების მხარდაჭერა, ბაზრების დივერსიფიცირება მნიშვნელოვანია და უკვე გვაქვს ხელშესახები შედეგები“

გარემოს დაცვისა და სოფლის მეურნეობის მინისტრი ოთარ შამუგია, კახეთის მხარის რწმუნებულ გიორგი ალადაშვილთან, პარლამენტის აგრარული კომიტეტის თავმჯდომარე გელა სამხარაულთან და თელავის, ახმეტის, ყვარლისა და ლაგოდეხის მაჟორიტარ დეპუტატ ირაკლი ქადაგიშვილთან ერთად, თელავის მუნიციპალიტეტის სოფელ კისისხევში, „ძმები ხუციშვილების ღვინის მარანი“ იმყოფებოდა.

მინისტრმა სახელმწიფოს მხრიდან მევენახე ფერმერების მხარდაჭერასა და ბაზრების დივერსიფიცირების საკითხის მნიშვნელობაზე ისაუბრა და აღნიშნა, რომ ხელშესახები შედეგები სახეზეა.

„იმ ბაზრებზე, სადაც ვხედავთ, რომ ქართულ ღვინოს დიდი პოტენციალი აქვს, მტკიცებით მონაწილეობას. ბალტიისპირეთისა და პოლონეთის ბაზარი მზარდია, ქართულ ღვინოს ცნობადობა აქვს და პროცესები კარგად მიდის. ასევე აღსანიშნავია, რომ გერმანიაში გვაქვს ექსპორტის 40%-იანი ზრდა - წელს უკვე 1 მილიონ ბოთლზე მეტია გატანილი. მნიშვნელოვანი ზრდა გვაქვს ამერიკაშიც - ზრდის მაჩვენებელი 35%-მდეა“, - განაცხადა ოთარ შამუგიამ.

კომპანიის „ძმები ხუციშვილების ღვინის მარანი“ დამფუძნებელმა გელა ხუციშვილმა აღნიშნა, რომ სახელმწიფო მხარდაჭერით მარანი მონაწილეობას იღებს საერთაშორისო გამოფენებში. ასევე



სახელმწიფოს მხარდაჭერით მოაწყო მენარმემ ღვინის მარანი - გასულ წლებში შეღავათიანი აგროკრედიტით ისარგებლა. ამ ეტაპზე, საქართველოში დარეგისტრირებულია 3000-მდე დიდი, საშუალო და მცირე მარანი; აქედან 500-მდე მწარმოებელი ღვინის ექსპორტს ახორციელებს.

ძმები გიორგი და გელა ხუციშვილების საოჯახო მარანი წლიურად, საშუალოდ, 15 ათასამდე ბოთლ ღვინოს აწარმოებს 2 ჰექტარ ფართობზე გაშენებული სხვადასხვა ჯიშის ყურძნისგან, ორიენტირებულია ქვეყნის ღვინოზე და ექსპორტს ევროპის რამდენიმე ქვეყანაში ახორციელებს. აღსანიშნავია, რომ რქაწითელის ჯიშის ყურძნის 2015 წლის მოსავალი „ძმები ხუციშვილების ღვინის მარანში“ ძველი ქართული ტრადიციული მეთოდით მარანი არსებულ ორსაუკუნოვან ქვევრში დალულდა.

„ძმები ხუციშვილების ღვინის მარანი“ უცხოელი სტუმრებისთვის ღვინისა და ჭაჭის დეგუსტაციებიც იმართება. სტუმრებს შესაძლებლობა აქვთ, ჩაერთონ რთველის პროცესში. გაეცნონ ქართული ღვინის წარმოების ტრადიციებსა და კულტურას, რაც საქართველოში ღვინის ტურიზმის განვითარებას უწყობს ხელს.

ოთარ შამუგია: „მთავრობის გადაწყვეტილება მნიშვნელოვანია ჩვენი მევენახეებისთვის, რათა მათ დროულად და სწრაფად შეძლონ საფერავის ჩაბარება და სათანადო ანაზღაურება მიიღონ“

„წელს კახეთში გამორჩეულად უხვი, რეკორდული მოსავალი გვაქვს, დაახლოებით 300 ათას ტონა მოსავალს ველოდებით. რთველის საკოორდინაციო შტაბი, ადგილობრივ ხელისუფლებასთან ერთად, აქტიურად არის ჩართული რთველის ორგანიზების პროცესში. რქაწითელის ჩაბარების პროცესი შეუფერხებლად მიმდინარეობს; წელსაც ვაგრძელებთ რქაწითელის სუბსიდირებას. რქაწითელის ფასი 1 - 1.10 ლარის ფარგლებში მერყეობს. მევენახეების მხრიდან საფერავის ჩაბარების მოთხოვნა ყოველდღიურად მზარდია. საფერავის უხვი მოსავალია, ამიტომაც სწრაფად ჩაბარების საჭიროება დადგა, რომ კლიმატური პირობებიდან გამომდინარე არ გაუარესდეს ხარისხი და მევენახეებს მოსავალი არ გაუფუჭდეთ“, - განაცხადა ოთარ შამუგიამ.

როგორც მინისტრმა აღნიშნა, შეხვედრა გაიმართა პრემიერ-მინისტრთან. მთავრობის მეთაურის გადაწყვეტილებით, სახელმწიფო საწარმოს 10-მდე ლოკაციაზე უკვე დაწყებული აქვს საფერავის მიღება და მევენახეები 1 კილოგრამში 1,50 ლარს მიიღებენ.

„მნიშვნელოვანია აღვნიშნოთ, რომ ვისაც ამ ფასზე ნაკლებად აქვს საფერავი ჩაბარებული, მათაც დაუკომპენსირდებათ ეს თანხა 1,50 ლარის ფარგლებში. ეს არის უმნიშვნელოვანესი გადაწყვეტილება ჩვენი მევენახეებისთვის, რათა მათ დროულად და სწრაფად შეძლონ საფერავის ჩაბარება და სათანადო ანაზღაურება მიიღონ. ამისთვის განსაკუთრებული მადლობა მინდა გადავუხადო პრემიერ მინისტრს. ჩვენ წლებია ვეხმარებით მევენახეობა-მელვინეობის სექტორს, სახელმწიფოს მხრიდან ძლიერი მხარდაჭერა ძალიან კონკრეტულ, ხელშესახებ შედეგებს გვაძლევს. ეს შედეგები ღვინის ექსპორტის, შემოსავლების და მოსავლის ზრდამია გამოსახული. მოსავალი ამ წლების განმავლობაში 4-5-ჯერ გაიზარდა. ჩვენ გავაგრძელებთ მხარდაჭერას და ეს გადაწყვეტილებაც ამის ერთ-ერთი დასტურია“, - განაცხადა მინისტრმა.



ოთარ შამუგია გურჯაანში რთველის მიმდინარეობის პროცესს კომპანიის „ბოლერო და კომპანი“ საწარმოში გაეცნო

აღსანიშნავია, რომ კომპანია „ბოლერო და კომპანი“ საქართველოს მასშტაბით რამდენიმე საწარმოს აერთიანებს და რთველი 2024 პროგრამის ფარგლებში ყურძნის მიღება-გადამამუშავებას ასევე რამდენიმე ლოკაციაზე ახორციელებს.

„კომპანიის ქარხნები სრული სიმძლავრით მუშაობს. ჯამური სიმძლავრე საათში 800-დან 1000 ტონამდე ყურძნის გადამამუშავებაა. თუ იქნება მოსავლის დიდი რაოდენობა, კომპანიას აქვს ყველანაირი ტექნიკური საშუალება იმისათვის, რომ შეუფერხებლად ჩაიბაროს ყურძენი.

კომპანია დიდ რესურსებს დებს ბაზრების დივერსიფიცირების მიმართულებით, ვმუშაობთ ევროკავშირის ქვეყნებში ექსპორტის გაზრდაზე; საფრანგეთსა და ესპანეთში გავაქვს ღვინო, ვმუშაობთ ამერიკის ბაზარზე, წარმოდგენილი ვართ დიდი ბრიტანეთის ბაზარზეც; ჩვენი მარკეტინგი მუდმივად მუშაობს ახალი ბაზრების მოძიების მიმართულებით“, - განაცხადა ირაკლი ბექაურმა.

კომპანია „ბოლერო და კომპანი“ ღვინის ექსპორტს 10-ზე მეტ ქვეყანაში, მათ შორის, საფრანგეთში, ესპანეთში, გერმანიაში, იტალიაში, ავსტრიაში, პოლონეთსა და ჩინეთში ახორციელებს.





გარემოს დაცვისა და სოფლის მეურნეობის მინისტრი ოთარ შამუგია გურიასა და სამეგრელოში იყოფაოდა

ოთარ შამუგია: „მაღალი ხარისხის თხილზე მოთხოვნა დიდია და ფასიც, შესაბამისად, მაღალი“

გარემოს დაცვისა და სოფლის მეურნეობის მინისტრი **ოთარ შამუგია**, გურიის მხარეში სახელმწიფო რწმუნებულთან, გიორგი ურუშაძესთან ერთად, ლანჩხუთის მუნიციპალიტეტში, სოფელ ქვემო აკეთში მეთხილე ფერმერებს შეხვდა.

შეხვედრაზე მეთხილე ფერმერებმა იმ პროგრამების მნიშვნელობაზე ისაუბრეს, რასაც სახელმწიფო მეთხილეობის დარგის განვითარების ხელშეწყობისთვის ახორციელებს.

„ნელს მნიშვნელოვნად არის გაუმჯობესებული თხილის ხარისხი, ასევე გაზრდილია რაოდენობაც. ახლა აუცილებელია, რომ თხილის დაბინავება, შენახვა, შრობა მოხდეს შესაბამის პირობებში, რათა შევინარჩუნოთ მაღალი

ხარისხი, რაზეც მნიშვნელოვნად არის დამოკიდებული ფერმერების შემოსავალი. მაღალი ხარისხის თხილზე მოთხოვნა დიდია და ფასიც, შესაბამისად, მაღალი“, - აღნიშნა გარემოს დაცვისა და სოფლის მეურნეობის მინისტრმა.

მინისტრის განცხადებით, რეგიონში თხილის მწარმოებლებთან გამართულ შეხვედრებზე მიმდინარე პროცესების გაყნობა არის საფუძველი დარგის განვითარების ხელშეწყობის სამომავლო გეგმების შესაბამისად.

გურიის მხარეში სახელმწიფო რწმუნებულის გიორგი ურუშაძის განცხადებით, თხილის წარმოების ხელშეწყობის მხარდაჭერი სახელმწიფო პროგრამის ფარგლებში, თხილის მწარმოებლებმა შეიძინეს ბაღების მოვლისათვის საჭირო საშუალებები, რომელთა მიზნობრივმა და სწორმა

გამოყენებამ დადებითი შედეგი იქონია მოსავლის როგორც ხარისხზე, ისე რაოდენობაზე.

აღსანიშნავია, რომ სახელმწიფო ბოლო რამდენიმე წელიწადის პროგრამას ახორციელებს დარგში არსებული გამოწვევების საბაზუოდ და მეთხილე ფერმერების მხარდასაჭერად. თხილის წარმოების ხელშეწყობის პროგრამა მეორე წელიწადის ხორციელდება. პროგრამას მთელი ქვეყნის მასშტაბით, 96 ათასამდე მოსარგებლე ჰყავს. თხილის კადასტრში რეგისტრირებულია 45.000 ჰექტარზე მეტი თხილის ბაღი. ფერმერებმა ნელს უკვე მიიღეს დაახლოებით 21 მლნ ლარის მიზნობრივი დახმარება.

ფერმერებთან შეხვედრას სოფლის განვითარების სააგენტოს დირექტორი დავით ნითლიძე და თხილის მწარმოებელთა ასოციაციის აღმასრულებელი საბჭოს თავმჯდომარე მერაბ ჭითანავა ესწრებოდნენ.



ოთარ შამუგია გუბდიძე თხილის შემნახველი და გადამამუშავებელი საწარმოების წარმოადგენლებს შეხვდა

შეხვედრაზე აღინიშნა, რომ, საქართველოს მასშტაბით, „გადამამუშავებელი და შემნახველი საწარმოების თანადაფინანსების პროექტის“ ფარგლებში, თხილის შემნახველი და გადამამუშავებელი 23 საწარმოს შექმნა თანადაფინანსებულია 10.2 მლნ ლარით; მათ შორის, სამეგრელო-ზემო სვანეთის რეგიონში 12 ახალი საწარმოა შექმნილი; თანადაფინანსების ოდენობა 5.6 მლნ ლარს შეადგენს.

„სახელმწიფოს მხარდაჭერით შენდება თხილის ახალი ბაღები, იქმნება შემნახველი და გადამამუშავებელი ინფრასტრუქტურა, ფერმერებისათვის ხელმისაწვდომია მხარდაჭერა საერთაშორისო სტანდარტების დანერგვის მიმართულებით, რაც ექსპორტის გაზრდისა და საექსპორტო ბაზრების გაფართოების

წინაპირობაა“, - განაცხადა **ოთარ შამუგია** მწარმოებლებთან გამართულ შეხვედრაზე.

სამეგრელო-ზემო სვანეთის მხარეში სახელმწიფო რწმუნებულმა, გიორგი გუგუჩიამ შეხვედრაზე ყურადღება დარგობრივი ცოდნის მნიშვნელობაზე გაამახვილა და აღნიშნა, რომ 600-მდე ტრენინგი, რომელიც სახელმწიფოს ხელშეწყობით ჩატარდა, პირდაპირპროპორციულად ისახება წარმოებაზე და თხილის გაუმჯობესებულ ხარისხზე, რაც კონკურენტუნარიანობის აუცილებელი პირობაა.

შეხვედრაზე ასევე აღინიშნა სახელმწიფოს მხრიდან ფინანსური მხარდაჭერის განსაკუთრებული მნიშვნელობის საკითხი. პროექტის „შელავათიანი აგრეგირედიტი“ ფარგლებში, თხილის შენახვა-გადამამუშავების მიზნობრივობით,

საქართველოს მასშტაბით 63 მლნ ლარზე მეტი ღირებულების სესხებია გაცემული; სოფლის განვითარების სააგენტოს თანადაფინანსება 18 მლნ ლარს აღემატება. მათ შორის, სამეგრელო-ზემო სვანეთის რეგიონში, თხილის შენახვა-გადამამუშავების მიზნობრივობით 39 მლნ ლარის ღირებულების სესხებია გაცემული, სოფლის განვითარების სააგენტოს დაფინანსება 11.7 მლნ ლარს აღემატება.

მენარმეებთან შეხვედრა თხილის გადამამუშავებელი კომპანიის „NUTS GE“ საწარმოში გაიმართა. შეხვედრას გარემოს დაცვისა და სოფლის მეურნეობის სამინისტროს შესაბამისი სამსახურების წარმომადგენლები და სოფლის განვითარების სააგენტოს დირექტორი დავით ნითლიძე ესწრებოდნენ.



ოთარ შამუგია: „წელს მეთხილე ფერმერების შემოსავალი 250 მლნ ლარზე მეტი იქნება“

გარემოს დაცვისა და სოფლის მეურნეობის მინისტრი ოთარ შამუგია სენაკის მუნიციპალიტეტში შპს „ჯეონათის“ თხილის ბაღში თხილის მსხვილ მწარმოებლებს შეხვდა.

„წელს ველოდებით უფრო მეტ მოსავალს, ვიდრე გასულ წელს იყო. რაც შეეხება ფასს, დაახლოებით, 30-40% მაღალია საშუალო და მაღალი ხარისხის თხილის ღირებულება, გასული წლის ამავე პერიოდთან შედარებით. ეს ნიშნავს იმას, რომ წელს ფერმერები მიიღებენ მნიშვნელოვნად მეტ შემოსავალს თხილის

რეალიზაციიდან - წელს მეთხილე ფერმერების შემოსავალი 250 მლნ ლარზე მეტი იქნება, - განაცხადა ოთარ შამუგიამ.

მეთხილეობის დარგის განვითარება საქართველოს სოფლის მეურნეობის ერთ-ერთი მთავარი მიმართულებაა. სწორედ ამიტომ, სახელმწიფო ფერმერების მხარდასაჭერად არაერთ პროექტს ახორციელებს. ხელშეწყობა მოიცავს თხილის ღირებულებათა გაჭვის ყველა რგოლს. თხილის კულტურის პირველადი წარმოების ხელშეწყობა პროგრამის „დანერგე მომავალი“ ფარგლებში ხორციელდება; საქარ-

თველოს მასშტაბით, 1.180 ჰა-ზე თხილის ბაღების გაშენება თანადაფინანსებულია; მათ შორის, სამეგრელო-ზემო სვანეთის რეგიონში - 604 ჰა-ზე. რაც შეეხება შეღავათიან ფულად რესურსზე ხელმისაწვდომობას, თხილის ბაღების გაშენებისა და მოვლის მიზნობრიობით, საქართველოს მასშტაბით, ბანკების მიერ გაცემულია 50 მლნ ლარის ღირებულების 927 სესხი, სოფლის განვითარების სააგენტოს თანადაფინანსება 13.9 მლნ ლარს აღემატება; მათ შორის, სამეგრელოს რეგიონში გაცემულია 12.8 მლნ ლარის ღირებულების 174 სესხი, სოფლის განვითარების სააგენტოს თანადაფინანსება 3.7 მლნ ლარს აღემატება.

შპს „ჯეონათის“ დირექტორის, დავით ხუროძის განცხადებით, მათი კომპანია რამდენიმე სახელმწიფო პროგრამით სარგებლობს, ერთ-ერთი შეღავათიანი აგროკრედიტია.

„გასულ წელს გაფართოვდა მიმდინარე წლიური ხარჯების ზედა ზღვარი, რამაც მოგვცა საშუალება, რომ მსხვილ ფერმერებს გვესარგებლა ე.წ. სესხის პროცენტის სახელმწიფო სუბსიდირების პროგრამით. აღსანიშნავია, რომ მელიორაციის სამსახური ძალიან კარგად მუშაობს, ჩვენთან ყველა არხი გასუფთავებულია“, - აღნიშნა გიორგი ხუროძემ მინისტრთან გამართულ შეხვედრაზე.

თხილის მწარმოებლებთან შეხვედრაზე გარემოს დაცვისა და სოფლის მეურნეობის მინისტრთან ერთად, საქართველოს პარლამენტის მავორიტარი დეპუტატი გიორგი ხახუბია, სამეგრელო-ზემო სვანეთის მხარეში სახელმწიფო რწმუნებული გიორგი გუგუჩია და სოფლის განვითარების სააგენტოს დირექტორი დავით ნითლიძე იმყოფებოდნენ.



ოთარ შამუგია: „მიმდინარე წელს, საშუალო და მაღალი ხარისხის თხილის ღირებულება, დაახლოებით, 30-40% მაღალია გასული წლის ამავე პერიოდთან შედარებით“

გარემოს დაცვისა და სოფლის მეურნეობის მინისტრი ოთარ შამუგია გურიასა და სამეგრელოში იმყოფებოდა. მინისტრი თხილის მწარმოებლებს შეხვდა და მოსავლის აღების, დაბინავების და რეალიზაციის მიმდინარე საკითხებს ადგილზე გაეცნო.

„შეხვედრით ფერმერებს გურიის და სამეგრელოს რეგიონებში და არსებულ ვითარებას გავეცანი. წელს თხილის მოსავალი არის გაუმჯობესებული, როგორც ხარისხობრივი, ისე რაოდენობრივი მაჩვენებლებით. რაც შეეხება ფასს, მიმდინარე წელს, საშუალო და მაღალი ხარისხის თხილის ღირებულება, დაახლოებით 30-40% მაღალია გასული წლის ამავე პერიოდთან შედარებით. ეს ნიშნავს იმას, რომ წელს ფერმერები

მიიღებენ მნიშვნელოვნად მეტ შემოსავალს თხილის რეალიზაციიდან - წელს მეთხილე ფერმერების შემოსავალი 250 მლ ლარზე მეტი იქნება. ეს არის ძალიან მნიშვნელოვანი. ჩვენი მიზანია, მაქსიმალურად დავუჭიროთ მხარი ფერმერებს, რომ ჰქონდეთ წვდომა ფინანსურ რესურსებზე; ასევე გადავცეთ ცოდნა იმისათვის, რომ სათანადოდ მოუარონ ბაღებს და მიიღონ ხარისხიანი მოსავალი, რაც პირდაპირპროპორციულად

ნიშნავს მეტ შემოსავალს. სწორედ ამიტომ დავინყეთ მხარდაჭერის კიდევ ერთი პროგრამა გასულ წელს, რომელიც წელსაც გაგრძელდა. ვეხმარებით როგორც მცირე ფერმერებს, ასევე მსხვილი ბაღების მფლობელებს“, - განაცხადა ოთარ შამუგიამ.

გარემოს დაცვისა და სოფლის მეურნეობის მინისტრთან ერთად, გურიასა და სამეგრელოში თხილის ბაღები და გადამამუშავებელ-შემწახველი ინფრასტრუქტურა მხარეების გუბერნატორებმა, მავორიტარმა დეპუტატმა, გიორგი ხახუბიამ, სოფლის განვითარების სააგენტოს დირექტორმა, დავით ნითლიძემ, თხილის მწარმოებელთა ასოციაციის აღმასრულებელი საბჭოს თავმჯდომარემ, მერაბ ჭითანავამ და სამინისტროს შესაბამისი სამსახურების წარმომადგენლებმა დაათვალიერეს.



გარემოს დაცვისა და სოფლის მეურნეობის სამინისტროს ინიციატივით, სოფლის განვითარების სააგენტომ სასათბურა მეურნეობის შექმნით დაინტარესაბუღი პირებისთვის ახალი პროგრამა დაიწყო

პროგრამის მიზანია ქვეყნის მასშტაბით ბოსტნეულის წარმოების ხელშეწყობა თანამედროვე კლიმატოტექნოლოგიური ტექნოლოგიების დანერგვის გზით.

პროგრამის ამოცანას წარმოადგენს ახალი სასათბურე მეურნეობების მოსაწყობად საჭირო ფინანსებზე ხელმისაწვდომობით, სათბურეში წარმოებული პროდუქციის მოცულობის გაზრდა, მათ შორის, არასეზონურ პერიოდში.

აღნიშნული მიზნობრიობით პოტენციურმა ბენეფიციარმა შესაძლებელია მიიღოს კომბინირებული სახის დაფინანსება, როგორც საგრანტო,

ასევე პროგრამის ფარგლებში კომერციული ბანკის მიერ გაცემული კრედიტის არაუმეტეს 24 თვის საპროცენტო განაკვეთის სრული დაფინანსების სახით. კრედიტის მოცულობა უნდა შეადგენდეს არანაკლებ 50,000 ლარს და არაუმეტეს 1,000,000 ლარს, ხოლო საგრანტო დაფინანსება განისაზღვრება სესხის თანხის არაუმეტეს 30%-ით და გაიცემა ბენეფიციარის მიერ ნაკისრი ვალდებულებების სრულად შესრულების შემდეგ. ამასთან ჯამური დაფინანსება განისაზღვრება გაცემული სესხის თანხის არაუმეტეს 50%-ით.

დეტალური ინფორმაციის სანახავად ეწვიეთ ბმულს: <https://bit.ly/3Z7q7u2>

შიდა ქართლისა და კახეთის რეგიონში სოფლის მეურნეობის პროდუქციის წარმოების ხელშეწყობის პროგრამა განხორციელდება

შიდა ქართლისა და კახეთის რეგიონში სოფლის მეურნეობის პროდუქციის წარმოების ხელშეწყობის პროგრამა განხორციელდება

პროგრამით ისარგებლებს ყველა ის პირი რომელთა მიწის ნაკვეთიც წყალუზრუნველყოფილია „საქართველოს ირიგაციისა და მიწის ბაზრის განვითარების პროექტის“ ფარგლებში რეაბილიტირებული სარწყავი სისტემით.

პროექტის მიზანი კლიმატოტექნოლოგიური სოფლის მეურნეობის პრაქტიკის დანერგვის ხელშეწყობაა;

შესაბამისად, პროგრამის ფარგლებში დაფინანსდება ერთნაირი კულტურებისთვის თანამედროვე სარწყავი სისტემების, აგრომეტეოროლოგიური სადგურების, მზის ენერჯიზე მომუშავე ელექტროსადგურების და სასათბურე მეურნეობების მოწყობა. პროგრამას გარემოს დაცვისა და სოფლის მეურნეობის სამინისტროს უწყება - სოფლის განვითარების სააგენტო განახორციელებს.

ახალი პროგრამის ფარგლებში ერთი ბენეფიციარის ხარჯების 40%-მდე თანადაფინანსებას სახელმწიფო უზრუნველყოფს, ხოლო ჯამური დაფინანსება არაუმეტეს 30,000 ლარით განისაზღვრება. აღსანიშნავია, რომ ახალგაზრდა ფერმერები და წყალმომხმარებელთა ორგანიზაციის წევრები დამატებით პროცენტულ თანადაფინანსებას მიიღებენ.

დეტალური ინფორმაციის სანახავად ეწვიეთ ბმულს: <https://bit.ly/4e1zArH>



ოთარ შამუგია: „2025 წელს საქართველოში საერთაშორისო სტანდარტების შესაბამისი ამინდის პროგნოზირებისა და ადრეული შეფასების სისტემა დანერგება“

გარემოს დაცვისა და სოფლის მეურნეობის მინისტრი ოთარ შამუგია, ფინეთის რესპუბლიკის დედაქალაქ ჰელსინკში, საქართველოს გარემოს ეროვნულ სააგენტოსა და ფინეთის მეტეოროლოგიურ ინსტიტუტს შორის მეტეოროლოგიის, კლიმატოლოგიისა და გარემოს სფეროში თანამშრომლობის შესახებ ურთიერთგაგების მემორანდუმის ხელმოწერის ღონისძიებას დაესწრო.



სამუშაო ვიზიტის ფარგლებში, ოთარ შამუგია ფინეთის მეტეოროლოგიური ინსტიტუტის (FMI) გენერალურ დირექტორს პეტერ ტაალასს შეხვდა. მინისტრმა საქართველოს გარემოს ეროვნულ სააგენტოსა და ფინეთის მეტეოროლოგიურ ინსტიტუტს შორის ხელმოწერილი მემორანდუმის მნიშვნელობაზე ისაუბრა და კლიმატის ცვლილებით გამოწვეული ზემოქმედების შესარბილებლად ორ ქვეყანას შორის თანამშრომლობის გაღრმავების მნიშვნელობას გაუსვა ხაზი.

„მემორანდუმი საშუალებას მოგვცემს, თქვენი ჩართულობით მოვახდინოთ მეტეოროლოგიური და გარემოსდაცვითი დაკვირვების ქსელების, ასევე, შესაბამისი აღჭურვილობის და ლაბორატორიების მოდერნიზება; ამინდის, კლიმატის და ჰაერის ხარისხის მოდელირების და პროგნოზირების სისტემების განვითარება; ასევე, ადრეული გაფრთხილების სერვისის მიწოდების პლატფორმის მოდერნიზება,

ახალი სერვისების და პროდუქტების შექმნა, რომელიც სარგებელს მოუტანს მოსახლეობას და დაინტერესებულ მომხმარებლებს; გავაუმჯობესოთ კლიმატის ცვლილების მიმართულებით კვლევის მეთოდები და ინსტრუმენტები“ - განაცხადა ოთარ შამუგიამ.

როგორც მინისტრმა აღნიშნა, საქართველოს გარემოს დაცვისა და სოფლის მეურნეობის სამინისტრო ახორციელებს ჰიდრომეტეოროლოგიური სადამკვირვებლო ქსელის გაფართოების, თანამედროვე საინფორმაციო-სატელეკომუნიკაციო და საპროგნოზო სისტემების დანერგვის სამუშაოს. ქვეყნის მასშტაბით უკვე დამონტაჟებულია 231 ჰიდრომეტეოროლოგიური სადგური, რაც მნიშვნელოვნად შეუწყობს ხელს ამინდის პროგნოზირების ხარისხისა და მოსალოდნელი სტიქიური მოვლენების შესახებ ადრეული გაფრთხილების ეფექტიანობის გაზრდას.

ფინეთის მეტეოროლოგიური ინსტიტუტის (FMI) გენერალური დირექტორის, პეტერ ტაალასის განცხადებით, მეტეოროლოგიური საერთაშორისო სისტემების დახვეწა ქვეყანაში ეკონომიკური



განვითარების წინაპირობას წარმოადგენს; შესაბამისად, ძალიან მნიშვნელოვანი და მისასალმებელია, რომ საქართველოს ხელისუფლება ამ მიმართულებით ინვესტიციებს ახორციელებს.

„ძალიან მნიშვნელოვანია, რომ საქართველო ევროკავშირის წევრი ქვეყნების სტანდარტების შესაბამის რეფორმებს წარმოადგინოს. ჩვენ გავაგრძელებთ თანამშრომლობას და ცოდნის გაზიარებას ქართველი ექსპერტებისთვის“, - აღნიშნა ფინეთის მეტეოროლოგიური ინსტიტუტის (FMI) გენერალურმა დირექტორმა.

ფინეთის მეტეოროლოგიური ინსტიტუტი გამართულ შეხვედრას და მემორანდუმის გაფორმების ღონისძიებას, ოთარ შამუგიასთან ერთად, გარემოს დაცვისა და სოფლის მეურნეობის მინისტრის პირველი მოადგილე ნინო თანდილაშვილი, საქართველოს საგანგებო და სრულუფლებიანი ელჩი ფინეთის რესპუბლიკასა და შვედეთის სამეფოში ირაკლი ხუცერაული და საქართველოს გარემოს ეროვნული სააგენტოს ხელმძღვანელი ვასილ გედევანიშვილი ესწრებოდნენ.



სოლომონ პავლიაშვილმა ბაქოში, კლიმატის გამჭვირვალობის შესახებ მაღალი დონის დიალოგში მიიღო მონაწილეობა

აზერბაიჯანის რესპუბლიკაში, ქალაქ ბაქოში გამართული მაღალი დონის დიალოგი „კლიმატის გამჭვირვალობის წინსვლა გაძლიერებული გამჭვირვალობის ჩარჩოში (FTF) საყოველთაო მონაწილეობის გზით“ მიზნად ისახავდა გლობალური თანამშრომლობის გაძლიერებას კლიმატის გამჭვირვალობის საკითხებში, გაეროს კლიმატის ცვლილების ჩარჩო კონვენციის (UNFCCC) მხარეებს შორის ნდობის გაზრდას, პოლიტიკური ცნობიერების ამაღლებას კლიმატის ცვლილებებთან მიმართებაში ანგარიშვალდებულების შესახებ და ყველა დაინტერესებულ მხარეს შორის თანამშრომლობის გაღრმავებას.



დამატებითი მხარდაჭერა ჩვენი კლიმატის პოლიტიკის ანგარიშგების სიზუსტისა და სისრულის გასაუმჯობესებლად“, - აღნიშნა სოლომონ პავლიაშვილმა.

აღსანიშნავია, რომ ღონისძიების ფარგლებში გლობალური კლიმატის გამჭვირვალობის პლატფორმა (BTP) ჩამოყალიბდა, რომლის მიზანია დაინტერესებულ მხარეებს შორის დიალოგის უზრუნველყოფა და განვითარებადი ქვეყნებისთვის BTR-ის მომზადებაში მხარდაჭერა. ღონისძიებას 120-ზე მეტი ქვეყნის დელეგატი და საერთაშორისო ორგანიზაციების ოფიციალური პირები ესწრებოდნენ.

სოლომონ პავლიაშვილმა სიტყვით გამოსვლის დროს საქართველოს კლიმატის პოლიტიკისა და საანგარიშო სისტემების განვითარებაში ხელშეწყობისთვის მადლობა გადაუხადა გაეროს ჩარჩო კონვენციის (COP 29) პრეზიდენტს, სამდივნოს და საერთაშორისო პარტნიორებს.

„ჩემი ქვეყნის სახელით მსურს გულწრფელი მადლობა გადავუხადო COP29-ის პრეზიდენტობას, სამდივნოს და ჩვენს საერთაშორისო პარტნიორებს მათი მტკიცე მხარდაჭერისთვის საქართველოს კლიმატის პოლიტიკისა და საანგარიშო სისტემების განვითარებაში. ჩვენი ერთობლივი ძალისხმევით, საქართველო გეგმავს ორწლიანი გამჭვირვალობის ანგარიშის (BTR) წარდგენას ვადაზე ადრე.“

ამ პერიოდის განმავლობაში ნათლად გამოვავლინეთ ჩვენი საანგარიშო სისტემების ძლიერი მხარეები, რომელთა გაზიარებაც შეგვიძლია ჩვენს კოლეგებთან, ასევე სუსტი მხარეები, სადაც საჭიროა

ერთი წლის განმავლობაში, გამონაბოლქვის დაზღვევის ნორმატივთან შეუსაბამობის 7193 სამართალდარღვევა გამოვლინდა



2023 წლის 4 სექტემბრიდან საქართველოს 4 დიდ ქალაქში - თბილისში, რუსთავში, ქუთაისსა და ბათუმში, გარემოსდაცვითი ზედამხედველობის დეპარტამენტი მოძრავი ავტოსატრანსპორტო საშუალებების გამონაბოლქვის კონტროლს ახორციელებს.

საწყის ეტაპზე შემოწმების პროცესში 10 ეკიპაჟი (5 თბილისში, 2 ქუთაისში, 2 ბათუმში, 1 რუსთავში) იყო ჩართული. კონტროლის ეფექტიანობის გაზრდის მიზნით, ავტომობილების რაოდენობა 5 ეკიპაჟით გაიზარდა - 2 ეკიპაჟი დაემატა თბილისში, თითო-თითო კი, ქუთაისში, რუსთავსა და ბათუმში. ეკიპაჟები აღჭურვილია ყველა საჭირო ხელსაწყოთი და აპარატურით.

კანონის ამოქმედებიდან 2024 წლის 3 სექტემბრის ჩათვლით, გარემოსდაცვითი ზედამხედველობის დეპარტამენტის ეკიპაჟების მიერ, მოძრავი ავტოსატრანსპორტო საშუალებების გამონაბოლქვის დაზღვევის ნორმატივთან შეუსაბამობისთვის, ჯამში, 7193 იურიდიული და ფიზიკური პირი დაჯარიმდა. ყველაზე მეტი - 3453 დარღვევა დაფიქსირდა თბილისში, 1403 - ქუთაისში, 1233 - ბათუმში, 1104 - ქალაქ რუსთავში. დაჯარიმებული 7193 სამართალდარღვევიდან, 6267 ფიზიკური პირია, ხოლო 926 - იურიდიული პირი. 4463 საჯარიმო ქვითარი მსუბუქი ავტომობილების მძღოლების მიმართ არის შედგენილი, 2434 - მიკროავტობუსის, 287 - სატვირთო ავტომობილის, 9

- ავტობუსის. ავტოსატრანსპორტო საშუალებების გამონაბოლქვის კანონმდებლობით დადგენილ ნორმატივთან შეუსაბამობისთვის, ფიზიკური პირის შემთხვევაში, ჯარიმის ოდენობა პირველ ჯერზე 100 ლარია, მეორე ჯერზე - 300 ლარი, მესამე ჯერზე - 600 ლარი. იურიდიული პირის შემთხვევაში კი, ჯარიმა, შესაბამისად, 500, 1500 და 3000 ლარია. ჯარიმის 10 დღის ვადაში გადახდის შემთხვევაში, სამართალდარღვევს ჯარიმის ოდენობა 20%-ით შეუმცირდება.

ჯარიმების გადამონმება მოქალაქეებს შეუძლიათ გარემოსდაცვითი ზედამხედველობის დეპარტამენტის ვებგვერდზე: www.des.gov.ge; ჯარიმის გადახდა შესაძლებელია შინაგან საქმეთა სამინისტროს ვებგვერდის - www.videos.police.ge საშუალებით.

საქართველოს 4 დიდ ქალაქში ავტოსატრანსპორტო საშუალებების გამონაბოლქვის კონტროლის გარდა, გარემოსდაცვითი ზედამხედველობის დეპარტამენტი ატმოსფერული ჰაერის ხარისხის გაუმჯობესების მიმართულებით სხვა არაერთ ღონისძიებას ახორციელებს: რეგულარულად ტარდება ავტოგასამართ სადგურებზე საწვავის ხარისხის შემოწმება, რათა მინიმუმამდე შემცირდეს არაკონდიციური საწვავის მოხმარება, რაც, თავის მხრივ, მნიშვნელოვნად ამცირებს ატმოსფერულ ჰაერში მავნე ნივთიერებათა გაფრქვევას.





არასტანდარტული ვაშლის რეალიზაციის ხელშეწყობის მიზნით, ქალაქ გორში საკოორდინაციო შტაბი ფუნქციონირებს

გარემოს დაცვისა და სოფლის მეურნეობის მინისტრის მოადგილემ, თენგიზ ნასარიძემ ვაშლის რეალიზაციის საკოორდინაციო შტაბში სამუშაო შეხვედრა გამართა.

„ძალიან მნიშვნელოვანია, ვაშლის მოსავლის აღების პროცესი წარმართოს ორგანიზებულად. შტაბი, რომელიც გავხსენით, ამ პროცესს წარმართავს. არასტანდარტული ვაშლის რეალიზაციის ხელშეწყობის სახელმწიფო პროგრამის მიზანია, არც ერთი კილოგრამი ვაშლი არ დარჩეს რეალიზაციის გარეშე. სანარმოები, რომლებიც ამ ნედლეულისგან აწარმოებენ პროდუქციას - ვაშლის კონცენტრატს, ზრდიან ქვეყნის საექსპორტო პოტენციალს. განსაკუთრებით მნიშვნელოვანია, რომ ექსპორტი ხორციელდება ჩვენ სტრატეგიულ ბაზარზე - ევროკავშირში. სახელმწიფო აგრძელებს ფერმერების მხარდაჭერას; ჩვენი მიზანია, გაიზარდოს

ხარისხიანი, მაღალპროდუქტიული ვაშლის ბალების რაოდენობა, რასაც გარკვეული დრო სჭირდება. ჩვენ მოვუწოდებთ ფერმერებს, გამოიყენონ შთავაზებები, სახელმწიფო პროგრამების სახით, რითაც გააუმჯობესებენ ხარისხს და გაზრდიან მოსავლიანობას“, - განაცხადა გარემოს დაცვისა და სოფლის მეურნეობის მინისტრის მოადგილემ, თენგიზ ნასარიძემ.

შეხვედრას შიდა ქართლის სახელმწიფო რწმუნებულის პირველი მოადგილე სიმონ გულედანი, სოფლის განვითარების სააგენტოს დირექტორის პირველი მოადგილე გიორგი ფანცულაია, არასტანდარტული ვაშლის რეალიზაციის საკოორდინაციო შტაბის უფროსი ლაშა შალამბერიძე და ვაშლის გადამამუშავებელი სანარმოების წარმომადგენლები ესწრებოდნენ.

„არასტანდარტული ვაშლის მოსავლის რეალიზაციის ხელშეწყობის პროგრამის“ ფარგლებში არასტანდარტული ვაშლის შესყიდვის შემთხვევაში, სახელმწიფო სუბსიდიას მიიღებენ ხილის გადამამუშავებელი ის კომპანიები, რომლებიც 2024 წლის 15



დეკემბრამდე, მეხილეობის სფეროში დასაქმებული ფიზიკური პირებისგან 1 კგ არასტანდარტულ ვაშლს არანაკლებ 25 თეთრად შეისყიდიან, სოფლის განვითარების სააგენტო 1 კგ არასტანდარტულ ვაშლზე 10 თეთრის ოდენობის სუბსიდიას გასცემს.

გარდა ამისა, არასტანდარტული ვაშლის შეუფერხებლად დაბინავების ხელშეწყობის მიზნით, შეღავათიანი აგრეგირების პროექტის ქვეკომპონენტი საბრუნავი საშუალებებისთვის ამოქმედდა.

გარემოს დაცვისა და სოფლის მეურნეობის მინისტრის მოადგილემ, თენგიზ ნასარიძემ, გორის მუნიციპალიტეტის სოფელ კვარხეთში, სახელმწიფო მხარდაჭერით გაშენებული ვაშლის ინტენსიურ ბაღს დაათვალიერა და ხილის გადამამუშავებელ სანარმოში „ბიოჯუსი“ არასტანდარტული ვაშლის მიღების პროცესს ადგილზე გაეცნო.

გორის მუნიციპალიტეტის სოფელ კვარხეთში, ფერმერმა, ტარიელ მუხომვილმა სახელმწიფო

პროგრამების ფარგლებში 3 ჰა-ზე ვაშლის ბაღი გააშენა, რისთვისაც სახელმწიფოსგან გრანტის სახით, 30,000 ლარი მიიღო. წელს, ფერმერი ბაღიდან 60 ტონა ვაშლის მოსავალს ელოდება.

კომპანია „ბიოჯუსი“ არასტანდარტული ვაშლის რეალიზაციის ხელშეწყობის პროგრამაშია ჩართული. ხილის გადამამუშავებელი სანარმო სარგებლობს სახელმწიფოს მხარდაჭერით, პროექტის „შეღავათიანი აგრეგირების“ ფარგლებში, მიღებული აქვს 9 მილიონი ლარის ღირებულების აგროსესხი.

კომპანიას, დღიურად, 150 ტონა ვაშლის მიღება - გადამამუშავების შესაძლებლობა აქვს. სანარმოში, სეზონურად, 30 ადგილობრივია დასაქმებული. კომპანია არასტანდარტული ვაშლის გადამამუშავებიდან მიღებული კონცენტრატის ექსპორტს გერმანიაში ახორციელებს.



რთველი 2024-ის მიმდინარეობის პერიოდში, ღვინის ეროვნული სააგენტო 100-მდე ახალგაზრდას ღვინის სანარმოებში ოკეატიონის კოფისიანა ასაქმებს

ოკეატიონის პოზიციაზე დასაქმების მსურველი ახალგაზრდები გასაუბრების საფუძველზე შეირჩნენ. შერჩეულ კანდიდატებს, გარემოს დაცვისა და სოფლის მეურნეობის სამინისტროს სპეციალისტებმა, სპეციალური ტრენინგები რთველის საკოორდინაციო შტაბში ჩაუტარეს.

დასაქმებული ახალგაზრდების ნაწილს ანალოგიური სამუშაო გამოცდილება გასული წლების რთველიდან

უკვე აქვს.

რთველის აღრიცხვის პროგრამა ქვეყანაში 2013 წლიდან მუშაობს. პროგრამა უზრუნველყოფს ჩაბარებული ყურძნის შესახებ სრული და დაზუსტებული მონაცემების შეგროვებას, რაც მაღალი ხარისხის ღვინის წარმოების უზრუნველყოფისთვის მნიშვნელოვანი ფაქტორია.

2024 წელს ყურძნის საპროგრამო მოსავალი 300 ათას ტონას შეადგენს. რთველის მიმდინარეობის დროს ყურძნის გადამამუშავების პროცესში, ჯამურად, 500-ზე მეტი ღვინის სანარმო იქნება ჩართული.



ინვესტ-პოლიტიკაში, საქართველოდან აშშ-ში ექსპორტირებულია 900 ათას ლიტრამდე ღვინო, რაც გასული წლის ანალოგიურ პერიოდთან შედარებით 66%-ით აღემატება



2023 წელს, ღვინის ეროვნული სააგენტოს ინიციატივით და მხარდაჭერით, აშშ-ში განხორციელებულმა სწორად დაგეგმილმა სარეკლამო კამპანიამ და თანამშრომლობამ ისეთ მედია საშუალებებთან, როგორც არის CBS და CNN, წარმატებით იმუშავა და შედეგად, 2023 წლის მეოთხე კვარტალსა და 2024 წლის განვლილი პერიოდში, აშშ-ში ქართული ღვინის გაყიდვების უპრეცედენტო ზრდა დაფიქსირდა.

აშშ-ში ქართული ღვინის პოპულარიზაციისა და ცნობადობის გაზრდის კამპანია ამ ეტაპზე მოიცავს:

- **16-18 სექტემბერს**, პრესტიჟული ამერიკული ღვინის გამოცემის WineEnthusiast ერთ-ერთი რედაქტორი და სადევუსტაციო კომისიის წარმომადგენლის ემილი სალადინო ეწვევა საქართველოს. ვიზიტის ფარგლებში, იგი ჩაატარებს ქართული ღვინის ბრმა დევუსტაციას და, WineEnthusiast-ის 100 ქულიანი შეფასების სისტემის მიხედვით, შეაფასებს წარდგენილ ღვინოებს. დევუსტაციაზე წარდგენილი ღვინოების შეფასებები გამოქვეყნდება WineEnthusiast-ის გვერდზე. ასევე ეწვევა კახეთის რეგიონს.
- **სექტემბერის თვეში** განხორციელდება ამერიკული ღვინის პროფესიონალებისა და ჟურნალისტების ტური საქართველოში.
- **23 სექტემბერიდან**, 2 კვირის განმავლობაში, ქალაქ ნიუ-იორკში, მანჰეტენზე, აუტდორ კამპანიის ფარგლებში, ე.წ. 25 ლაითბოქსზე განთავსდება ქართული ღვინის სარეკლამო ბანერები.
- **26 სექტემბერს**, ქალაქ ნიუ-იორკში, ქართული ღვინის მასშტაბური წარდგენა „გრანდ თეისტივი“ ღვინის პროფესიონალების, მედიის და კომერციული სექტორის წარმომადგენლებისთვის გაიმართება.
- **ოქტომბრისა და ნოემბრის თვეებში**, ქართული ღვინის სარეკლამო კამპანიას ადგილი პრესტიჟულ გამოცემა NewYorkTimes დაეთმობა. New York Times-ის ოფიციალურ გვერდზე განთავსდება ე.წ. ბლოგბანერი და ნებისმიერ მომხმარებელს, რომელიც ესტუმრება საიტს სარეკლამო ველში გამოუჩნდება ქართული ღვინის სარეკლამო ბანერების სლაიდშოუ. აღნიშნული გამოცემის საშუალო ნახვა, კვირის განმავლობაში, 100 მლნ მომხმარებელს აჭარბებს.

გარემოს ეროვნული სააგენტოს ფოთის აეროლოგიური სადგური



გარემოს ეროვნულ სააგენტოში ამჟამად მიმდინარეობს ფართომასშტაბიანი პროექტი, რომელიც მიზნად ისახავს ქვეყნის ტერიტორიაზე მოსალოდნელი სტიქიური ჰიდრომეტეოროლოგიური და გეოლოგიური ხასიათის მოვლენების (ძლიერი ნალექები, წყალდიდობა-წყალმოვარდნები, ღვარცოფები, მენყურები და სხვა) შესახებ ადრეული გაფრთხილების ეფექტიანი სისტემის შექმნას. ეს ხელს შეუწყობს ამ მოვლენებით გამოწვეული შესაძლო უარყოფითი შედეგების (ადამიანთა მსხვერპლი, მატერიალური ზარალი) თავიდან აცილება/შერბილებას.

აღნიშნული სისტემის შესაქმნელად აუცილებელია მეტეოროლოგიურ, ჰიდროლოგიურ და ოკეანოლოგიურ პარამეტრებზე რეგულარული დაკვირვების წარმოება. დაკვირვების ერთ-ერთ უმნიშვნელოვანეს სახეობას აეროლოგიური დაკვირვებები წარმოადგენს.

აეროლოგიური დაკვირვებები იძლევა ატმოსფეროს ზედა ფენებში (დედამიწის ზედაპირიდან 30-35 კმ სიმაღლემდე) მეტეოროლოგიური პარამეტრების გამოვლენის საშუალებას, რაც აუცილებელია მოსალოდნელი ძლიერი ნალექების, შტორმული ქარების და მათგან გამოწვეული წყალმოვარდნების, ზღვის ძლიერი ღელვის, ღვარცოფების და სხვა სახის სტიქიური მოვლენების მაღალგამართლებადი პროგნოზების შესადგენად.

აღსანიშნავია, რომ საქართველოში ძლიერი ნალექების და ქარების გამომწვევ პროცესებს, ძირითადად ფრონტალური ხასიათის ჰაერის მასების შავი ზღვის მხრიდან შემოჭრა განაპირობებს. ამ ტიპის პროცესების პროგნოზირებისთვის კი მეტად



აქტუალურია უშუალოდ ზღვის და სანაპირო ზოლის ატმოსფეროს ზედა ფენებში მეტეოროლოგიური მონაცემების ფლობა.

გარემოს ეროვნული სააგენტო ოპერირებს უწევს ჰიდრომეტეოროლოგიური დაკვირვების ქსელს, რომელიც მოიცავს მეტეოროლოგიურ და ჰიდროლოგიურ სადამკვირვებლო სადგურებს. მიმდინარე წელს, აღნიშნული ქსელი გაფართოვდა დასავლეთ საქართველოში, ფოთში აეროლოგიური დაკვირვების სისტემით, რომელიც ინტეგრირებულია სააგენტოში არსებულ დაკვირვებისა და ICT სისტემებთან.

აღნიშნული აეროლოგიური დაკვირვების სისტემა გვანდის დაკვირვების მონაცემებს, რომელიც საჭიროა ამინდის პროგნოზირებისთვის, კლიმატოლოგიური ანალიზისთვის, სოფლის მეურნეობისთვის, წყლის რესურსების მართვისთვის, ავიაციისთვის, მრავალმხრივი საფრთხის შესახებ ადრეული გაფრთხილებისთვის და სხვადასხვა მიზნებისთვის.

დასავლეთ საქართველოში დამონტაჟებული აეროლოგიური დაკვირვების სადგური გვანდის ისეთ აეროლოგიურ მონაცემებს, როგორც არის ქარის სიჩქარე და მიმართულება, ჰაერის ტემპერატურა და ტენიანობა, წნევა და გეოპოტენციალის სიმაღლე. აეროლოგიური სისტემის მწარმოებელმა კომპანიამ CRAW მიმდინარე თვეში, სისტემის სააგენტოსთვის ჩაბარება, სააგენტოს სპეციალისტებისთვის შესაბა-



მისი ტრენინგის ჩატარება და აეროლოგიური სადგურის ექსპლუატაციაში გაშვება განახორციელა.

ასევე, გასულ თვეში, სსიპ გარემოს ეროვნულმა სააგენტომ, სამოქალაქო ავიაციის სააგენტოსგან ოფიციალურად მიიღო ნებართვა საპილოტო სივრცის გამოყენების შესახებ.

აეროლოგიური სადგურის სრულად ამოქმედებისთანავე, ზონდების გაშვება ქ. ფოთიდან დღე-ღამეში ორჯერ, გრინვიჩის დროით 00:00 და 12:00 საათებზე განხორციელდება.



სატყეო-სამეურნეო გზების აღდგენა გურიის რეგიონში



ეროვნული სატყეო სააგენტო გურიის რეგიონში, სოფელ სურებში 8 კილომეტრამდე მონაკვეთზე ტყეკაფებამდე მისასვლელი სატყეო-სამეურნეო გზების აღდგენით სამუშაოებს ახორციელებს.

„ეროვნული სატყეო სააგენტო სატყეო-სამეურნეო გზების რეაბილიტაციას მთელი ქვეყნის მასშტაბით ახორციელებს. ტყეკაფებამდე მისასვლელი სატყეო გზების აღდგენა, ერთი მხრივ, მოსახლეობას გაუადვილებს ტყეკაფებიდან საშუაშე მერქნის გამოტანას, მეორე მხრივ, ხელს შეუწყობს ხანძარსა და ნიადაგის დონის დაცვების ჩატარებას და ტყის მოვლა-აღდგენის სამუშაოებს, რაც იმას ნიშნავს, რომ გაუმჯობესდება ტყეების ეკოლოგიური მდგომარეობა და ხანძრებთან ბრძოლის ღონისძიებების ეფექტიანობა“, - აღნიშნა ეროვნული სატყეო სააგენტოს უფროსმა, კახა ცერცვაძემ.

სატყეო გზების მონყობა-რეაბილიტაცია სამიზნე რეგიონებში (გურია, მცხეთა-მთიანეთი, კახეთი) მწვანე კლიმატის ფონდის (GCF) მიერ დაფინანსებული პროექტის - ECO Georgia ფარგლებში, ეროვნულ სატყეო სააგენტოსა და გერმანიის საერთაშორისო თანამშრომლობის საზოგადოება (GIZ) შორის გაფორმებული საგრანტო ხელშეკრულების საფუძველზე ხორციელდება.

სატყეო-სამეურნეო გზების რეაბილიტაციის პარალელურად, გარემოს დაცვისა და სოფლის მეურნეობის სამინისტროს ეროვნული სატყეო სააგენტო ხე-ტყის დამზადების, დახარისხებისა და „საქმიან ეზოებში“ დასაწყობების სამუშაოებს ატარებს. ქვეყნის თითქმის ყველა რეგიონში, ჯამში, 54 „საქმიანი ეზო“ მოწყობილი, საიდანაც მოსახლეობას შეუძლია სასურველ პერიოდში საშუაშე მერქანი შეიძინოს.





ბალატიის მუნიციპალიტეტი, სახელმწიფო მხარდაჭერით ხილის გადამამუშავებელი საწარმო საქმიანობს

2020 წელს, კომპანიამ „ახალი ზეკარი“ ხილის გადამამუშავებელი საწარმო სოფლის განვითარების სააგენტოს პროგრამების ფინანსური მხარდაჭერით ამოქმედდა.

როგორც კომპანიის დამფუძნებელი ლევან დემეტრაძე აღნიშნავს, ამ ეტაპზე, საწარმო 21 სახეობის პროდუქტს აწარმოებს, მათ შორის არის ხილის წვენი, ტყლაპი, ჩირუელი და სხვა. სახელმწიფო ხელშეწყობით შექმნილ საწარმოში

წარმოებულ პროდუქციას როგორც ადგილობრივ, ასევე საერთაშორისო ბაზარზე ყიდის.

აღსანიშნავია, რომ შპს „ახალი ზეკარი“ ადგილობრივი ვაზის ჯიშის ყურძნისგან ამზადებს ღვინოს, რომლის ექსპორტს ჩინეთში ახორციელებს.

ლევან დემეტრაძის თქმით, საქმიანობის განვითარებისა და წარმატებისთვის სახელმწიფოს მხარდაჭერასთან ერთად, დაუღალავი შრომაც მნიშვნელოვანია.

სასოფლო-სამეურნეო კოოპერატივი „კოდი“ თაფლს ბრუნდით „ალკიდა“ აწარმოებს



სასოფლო-სამეურნეო კოოპერატივი „კოდი“, რომელიც 2016 წლიდან სამცხე-ჯავახეთის რეგიონში საქმიანობს, 11 ადგილობრივ მეფუტკრეს აერთიანებს. კოოპერატივს „მეფუტკრეობის სასოფლო-სამეურნეო კოოპერატივების მხარდაჭერის“ სახელმწიფო პროგრამის ფარგლებში, 70%-იანი თანადაფინანსებით მიღებული აქვს სკები და სარგებლობს პროექტით „შელავათიანი აგროკრედიტი“.

„მეფუტკრეობას ბიზნესსაქმიანობის სახე მას შემდეგ მივეცით, რაც სახელმწიფო პროგრამების არსებობის შესახებ შევიტყვე. სასოფლო-სამეურნეო კოოპერატივის „კოდი“ მეზაიეები, მისი დაფუძნების დღიდან, ორიენტირებული ვართ მომხმარებელს მივანროდით მაღალი

ხარისხის მეფუტკრეობის პროდუქტები. ხარისხის კონტროლი ხორციელდება „მინდვრიდან-სუფრამდე“ პრინციპით. კოოპერატივს აქვს როგორც პირველადი წარმოება, ასევე HACCP სტანდარტის მოთხოვნათა გათვალისწინებით მოწყობილი გადამამუშავებელი საამქრო, რომელიც აღჭურვილია ევროპული წარმოების მანქანა დანადგარებით. საწარმოში საბოლოო პროდუქციის მისაღებად ჩამოყალიბებულია სრული საწარმოო ციკლი“, - აღნიშნავს სასოფლო-სამეურნეო კოოპერატივის „კოდი“ დამფუძნებელი გიორგი მერაბიშვილი.



სამაცივრო მეურნეობა სოფელ ჩუხლაყში

გურჯაანის მუნიციპალიტეტის სოფელ ჩუხლაყში, ფერმერმა, ლევან კაციაშვილმა სოფლის განვითარების სააგენტოს პროგრამით „შელავათიანი აგროკრედიტი“ სამაცივრო მეურნეობა მოაწყო.

„სამაცივრო მეურნეობების განვითარებამდე, პროდუქციას 20-30 თეთრად ვყიდდით, ახლა კი, ფასი 2-3 ლარის ფარგლებში მერყეობს. გარდა ამისა, წლების წინ, პირდაპირ ბალებიდან ვყიდდით მოსავალს, დასაწყობების შემთხვევაში პროდუქცია ზიანდებოდა და რეალიზაცია გვიჭირდა. ახლა უკვე ახლადდაკრეფილი ხილის სარეალიზაციოდ მომზადება ახალ თანამედროვე სამაცივრო მეურნეობაში

შეგვიძლია, რაც მისი ხარისხიანად შენახვის გარანტიაა“, - აღნიშნავს ფერმერი ლევან კაციაშვილი.

ფერმერს ხეხილის ბალები 25 ჰა-მდე ფართობზე აქვს გაშენებული. ძირითადად ატმის, ვაშლატამის და ბლის ბალებიდან მიღებულ მოსავალს სახელმწიფოს მხარდაჭერით შექმნილ სამაცივრო მეურნეობაში ინახავს და საექსპორტოდ ამზადებს. სამაცივრო მეურნეობით სარგებლობენ მცირე ფერმერებიც. აღსანიშნავია, რომ სამაცივრო მეურნეობაში 100-მდე ადგილობრივია დასაქმებული.

ლევან კაციაშვილის თქმით, სახელმწიფო პროექტით „შელავათიანი აგროკრედიტი“ სარგებლობა მნიშვნელოვანი მხარდაჭერა იყო მისი მეურნეობის განვითარებისათვის.



სოფელ ოჯიოში სარწყავი ქსელი წესრიგდება



შპს „საქართველოს მელიორაცია“ ახმეტის მუნიციპალიტეტში, ზემო ალაზნის სარწყავი სისტემის მეორე რიგის გამანაწილებელი არხის სარემონტო სამუშაოები განახორციელა. სოფელ ოჯიოს ტერიტორიაზე, არხის 500 მეტრი სიგრძის მონაკვეთზე ლითონის მილები

დამონტაჟდა. ჩატარებულმა სამუშაოებმა, სოფელ კოლოთოს 60 ჰექტარ სასოფლო-სამეურნეო მიწის ფართობზე, სარწყავი წყლის მიწოდება გააუმჯობესა, რაც მოსავლიანობის გაზრდას შეუწყობს ხელს.



დეხვა-ბობოყვანის მასივის მოწესრიგების სამუშაოები დასრულდა



შპს „საქართველოს მელიორაცია“ ქობულეთის მუნიციპალიტეტში, დეხვა-ბობოყვანის მასივის მოწესრიგების სამუშაოები დაასრულა. ბუჩქნარისა და ნატანი მასისგან კოლექტორული და შემკრები არხების 3 კილომეტრიან მონაკვეთზე

განმენდითი ღონისძიებები განხორციელდა. ჩატარებული სამუშაოების შედეგად, არხის გამტარუნარიანობა გაიზარდა, რამაც სადრენაჟე მომსახურება 15 ჰექტარ სასოფლო-სამეურნეო დანიშნულების მიწის ფართობზე ალაღვინა.



სოფელ გვიმბალაურში სადრენაჟე ქსელი წესრიგდება



შპს „საქართველოს მელიორაცია“ რიონის მარცხენა სანაპიროს დამშრობი მასივის განმე-ნდით სამუშაოებს ატარებს.

ლანჩხუთის მუნიციპალიტეტში, სოფელ გვიმბალაურის ტერიტორიაზე, ხე-მცენარეებისა და ნატანი მასისგან ჯამში 5,3 კმ სიგრძის კოლექტორული და შემკრები ქსელი ინმინდება.

სამუშაოები არხში წყლის შეუფერხებლად გადინებას უზრუნველყოფს. შედეგად, 35 ჰექტარ სასოფლო-სამეურნეო დანიშნულების მიწის ფართობზე სადრენაჟე მომსახურება აღდგება. სადრენაჟე სისტემის მოწესრიგება აგროწარმოების შესაძლებლობის გაზრდას შეუწყობს ხელს.



ბაიჯანით მესხიერი

თამარ ჯოლოსავა
ეკოლოგიის
მესხიერებათა
დოქტორი



სოფლის მეურნეობის სამინისტროს სოფლის მეურნეობის სამეცნიერო-კვლევითი ცენტრის ნიადაგის ნაყოფიერების კვლევის სამსახურში საქმიანობს. ამავე დროს, ქალბატონი თამარი ილიას სახელმწიფო უნივერსიტეტის ეკოლოგიის ინსტიტუტის მკვლევარია და აქტიურადაა ჩართული ინტერდისციპლინარულ კვლევებში ნიადაგმცოდნეობის, მცენარეთა ეკოსისტემების სტრუქტურულ-ფუნქციური ორგანიზაციისა და კონსერვაციული ეკოლოგიის მიმართულებით. გარდა სამეცნიერო-კვლევითი მიმართულებისა, თამარ ჯოლოსავა აქტიურად ეწევა პედაგოგიურ საქმიანობას და ილიას სახელმწიფო უნივერსიტეტში,

სამაგისტრო საფეხურზე სალექციო კურსს „სავლე პრაქტიკა მცენარეთა ეკოლოგიაში“ უძღვება.

თამარ ჯოლოსავა: „თანამედროვე აგრარული სფეროს განვითარების პროცესში სოფლის მეურნეობის სამეცნიერო-კვლევითი ცენტრი ერთ-ერთი უმნიშვნელოვანესი რგოლია. ცენტრის საქმიანობა ხელს უწყობს სამეცნიერო-კვლევითი პოტენციალის ზრდას, ახალგაზრდა თაობაში აგრარული მეცნიერების პოპულარიზაციას, ადგილობრივ და საერთაშორისო უნივერსიტეტებთან და სამეცნიერო კვლევით-ცენტრებთან თანამშრომლობას და ერთობლივი პროექტების განხორციელებას“.

ალიარებებსა და ნოდებებს შორის, ქალბატონი თამარისთვის აკადემიკოს თენგიზ (გიზო) ურუშაძის სახელობის საპატიო სიგელი განსაკუთრებული მნიშვნელობის ჯილდოა, რომელიც მას, 2022 წელს, როგორც წარმატებულ ახალგაზრდა მეცნიერს გადაეცა.

თამარ ჯოლოსავა განსაკუთრებულ მნიშვნელობას ანიჭებს პროექტს „საქართველოს ნიადაგების საერთო მდგომარეობის შესწავლა“, რომელსაც გუნდთან ერთად 2016 წლიდან ახორციელებს.

აღსანიშნავია, რომ თანამედროვე ტექნოლოგიებით აღჭურვილი, პროფ. ივანე სარიშვილის სახელობის ნიადაგის კვლევის ლაბორატორია, ნიადაგის შეფასებისა და ნაყოფიერების დონის განსაზღვრის მიზნით, მრავალპროფილურ კვლევით მეთოდებს ფლობს. გამოყენებულია ევროკომისიის გერ-თიანებული კვლევითი ცენტრის (JRC) და გეროს სურსათისა და სოფლის მეურნეობის ორგანიზაციის (FAO) ნიადაგის საერთაშორისო თანამშრომლობის სამდივნოს (GSP) მიერ შემუშავებული მეთოდოლოგიები. ლაბორატორია ორიენტირებულია სამეცნიერო-კვლევით საქმიანობაზე და, შესაბამისად, ჩართულია როგორც ადგილობრივ, ასევე საერთაშორისო მნიშვნელობის სამეცნიერო კვლევებში.

უნდა აღინიშნოს, რომ 2018 წელს, ნიადაგის კვლევის ლაბორატორია საუკეთესო მაჩვენებლების მქონე 21 ლაბორატორიაში მოხვდა, 2019 წელს კი, იგი ლაბორატორიების მსოფლიო ქსელს (CLOSOLAN) შეუერთდა.

გარემოს დაცვისა და სოფლის მეურნეობის სამინისტროს სოფლის მეურნეობის სამეცნიერო-კვლევითი ცენტრი მარცვლოვანი კულტურების ტრადიციული ჯიშების შენარჩუნების მიზნით, გაეროს სურსათისა და სოფლის მეურნეობის ორგანიზაციის (FAO) საგრანტო პროექტს ახორციელებს

პროექტის ერთ-ერთი მნიშვნელოვანი აქტივობაა მცენარეული კულტურების გენეტიკური რესურსების შეგროვება წარმოადგენს, რაც, რა თქმა უნდა, ახლა არ დაწყებულია. ცენტრი დაარსების დღიდან (2014 წლიდან), სამთავრობო სტრატეგიის თანახმად, ახორციელებს გენეტიკური რესურსების მოძიებას, აღდგენას, შენახვას-შენარჩუნებას და გაუმჯობესებას. შესაბამისად, ჩვენს გენეტიკურ ბანკში საკმაო რაოდენობის ნიმუშია თავმოყრილი.

პროექტის ფარგლებში ცენტრი აქტიურად ახორციელებს სამეცნიერო ექსპედიციებს. რა მნიშვნელოვანი შედეგების გაზიარება შეგიძლიათ?

უკვე თამამად შეიძლება ითქვას, რომ პროექტის პირველი ეტაპი წარმატებით დასრულდა. სტანდარტების, სერტიფიცირების, დაგეგმვისა და ეკონომიკური ანალიზის სამსახურმა სამეცნიერო ექსპედიციები საქართველოს რვა რეგიონში (სამცხე-ჯავახეთი, იმერეთი, გურია, სამეგრელო-ზემო სვანეთი, შიდა ქართლი, რაჭა-ლეჩხუმი), 24 მუნიციპალიტეტის 96-მდე სოფელში არსებულ საკარმიდამო ნაკვეთზე განახორციელა. ექსპედიციების შედეგად სიმინდის - 158, ლობიოს - 250, ხოლო ხორბლის - 14 ნიმუში იქნა მოძიებული.

საქართველოდან სხვადასხვა დროს გატანილი და უცხოურ გენბანკებში განთავსებული სამიზნე კულტურების გენეტიკური რესურსების დაბრუნება მნიშვნელოვან საკითხს წარმოადგენს აღნიშნულ პროექტში, ამ მიმართულებით რა პროგრესი აქვს ცენტრს?



სამწუხაროდ, გასული საუკუნის 90-იან წლებში, საქართველოს პოლიტიკურ-ეკონომიკური კრიზისის გამო, სხვადასხვა სამეცნიერო-კვლევით დაწესებულებაში არსებული მინდვრის კულტურათა ადგილობრივი გენოფონდის ნაწილი დაიკარგა, ხოლო ნაწილი - უცხოურ გენბანკებში აღმოჩნდა. ქართული წარმოშობის გენეტიკური მასალა, ენდემური სახეობები თუ ადგილობრივი ფორმები, რომლებიც ჩვენთან აღარ ინახება, საერთაშორისო გენბანკებშია დაცული. აღნიშნული მასალა საქართველოსთვის ეროვნულ საგანძურს წარმოადგენს, რომელსაც სოფლის მეურნეობაში დიდი სარგებლის მოტანა შეუძლია; ზუსტად ამიტომ არის მნიშვნელოვანი ამ ნიმუშების სამშობლოში დაბრუნება.

პროექტის ერთ-ერთი მიზანიც, საქართველოდან სხვადასხვა დროს გატანილი და ამჟამად უცხოურ გენბანკებში დაცული მცენარეთა გენეტიკური რესურსების უნიკალური ნიმუშების დაბრუნებაა. მოხდება მათი ტაქსონომიური და ჯიშური დახასიათება/იდენტიფიკაცია, გენეტიკური მთლიანობის შეფასების მიზნით იმავი ჯიშების ნიმუშებთან შედარება და საერთაშორისო სტანდარტების მიხედვით კონსერვაცია.

უკვე დიდი მიღწევაა გერმანიის გატერსლბენის (IPK) გენბანკიდან ხორბლის და ლობიოს ქართული წარმოშობის 600 ნიმუში გადმოცემა. ასევე, საქართველოს აშშ-ის გენბანკიდან 227 ნიმუში, მათ შორის, სიმინდის 7, ლობიოს 8 და ხორბლის 212 ნიმუში დაუბრუნდა.

ცენტრი, უძველესი ქართული ნიმუშების დასაბრუნებლად, აქტიურად გააგრძელებს მსოფლიო მასშტაბით საერთაშორისო მცენარეთა გენეტიკური რესურსების ბანკებთან ურთიერთობებს.

რა მნიშვნელობა აქვს პროექტს ფერმერებისთვის?



საქართველოს 8 რეგიონიდან შეგროვებული და საერთაშორისო გენბანკებიდან მიღებული მასალა სამუშაო კოლექციის სახითაა შენახული და ცენტრის წილკნის საცდელ-სადემონსტრაციო ბაზაზეა გამრავლებული; მიმდინარეობს მათი მორფოლოგიური აღწერები, იდენტიფიკაციის შემდეგ კი, მასალა წარმოშობის ადგილას არსებულ ფერმერულ მეურნეობებს დაუბრუნდება.

მიმდინარე წლის ოქტომბერში, ხორბლის ადგილობრივი ჯიშები 8 რეგიონში შერჩეულ 8 მეურნეობაში გამრავლდა. მომავალი წლის გაზაფხულიდან 3 რეგიონში ლობიოს, 2 რეგიონში კი სიმინდის ადგილობრივი ჯიშების გამრავლება იგეგმება. რეგიონები აღნიშნული კულტურების ადგილობრივი ჯიშების წარმოშობის ცენტრების მიხედვით შეირჩა.

რა პერიოდს მოიცავს პროექტი და რა შედეგებს ელოდებით?

პროექტი 4 წლიანია და საქართველოს 8 რეგიონში განხორციელდება. პროექტის შედეგად, გაუმჯობესდება ტრადიციული ჯიშების გამოყენება და კონსერვაცია, ეროვნულ და საერთაშორისო დონეზე ხელმისაწვდომი გახდება სამიზნე კულტურების კოლექციების მორფოლოგიური, აგროსამეურნეო და საბასპორტო მონაცემები, ხელი შეეწყობა ადგილობრივი ჯიშების ფერმერული მეურნეობების პირობებში გავრცელებას, რაც, თავის მხრივ, ხელს შეუწყობს მათი ბიომრავალფეროვნების შენარჩუნებას. მცენარეთა ხანგრძლივი ex-situ კონსერვაციისთვის დანერგილი იქნება ხარისხის მართვის სისტემა და ეროვნული პროტოკოლები.

იდენტიფიცირებული და აღდგენილი ადგილობრივი ჯიშებისა და სახეობების გენეტიკური მასალა, კლიმატის ცვლილების და გლობალური დათბობის ფონზე, ახალი სამეურნეო სელექციური ჯიშების მისაღებად უმნიშვნელოვანეს წყაროდ გვევლინება; მათ ადაპტაციის მაღალი უნარი ექნებათ. კიდევ ერთხელ, ხაზგასმით მინდა აღვნიშნო, რომ ტრადიციული ჯიშების სათესლე მასალა ფერმერულ მეურნეობებს გადაეცემათ და მათი გამრავლება მოხდება.





ქვევრი და ქვევრის ღვინო

საქართველოში ქვევრის ღვინოს ბევრი ღვინის კომპანია აწარმოებს. ქვევრის ღვინის წარმოებით, საქართველოს გარდა, ბოლო დროს სხვა ქვეყნებიც დაინტერესდნენ. აღსანიშნავია, რომ უკანასკნელ წლებში ექსპორტზე სულ უფრო მეტი ქართული ქვევრის ღვინო გადის, და მათ შორის ისეთ ტრადიციულ ღვინის ქვეყნებში, როგორცაა: იტალია და საფრანგეთი.

საქართველოში, ქვევრში ღვინის დაყენება 8 ათასი წლის წინ დაიწყო და ამ ტრადიციას დღემდე ინარჩუნებენ.

ჰქონდათ ბრწყელი ძირი და განიერი მუცელი. ამჟამად ყველაზე ფართოდ გავრცელებულია კვერცხისებრი ფორმის ქვევრები.

ქვევრის ღვინის დაყენების ქართულ ტრადიციულ მე-თოდს 2013 წელს იუნესკოს (UNESCO) არამატერიალური კულტურული მემკვიდრეობის ძეგლის სტატუსი მიენიჭა, რაც ამ მეთოდის უნიკალურობაზე მიუთითებს და გზავნილია მთელი მსოფლიოსთვის, რომ ღვინო უძველესი ქართული კულტურის შემადგენელი ნაწილია. ეს აღიარება მნიშვნელოვანია ქვევრის ღვინის ცნობადობის გაზრდისთვის და ხელს უწყობს ქართული ღვინის მსოფლიო პოპულარიზაციას.

ქვევრის ტევადობა რამდენიმე ასეული ლიტრიდან იწყება და რამდენიმე ტონას აღწევს. განსაკუთრებით დიდი ზომის ქვევრებით კახეთი გამოირჩევა, სადაც შესაძლოა 6-8 ათასი ლიტრი ტევადობის ქვევრების ნახვაც. ყველაზე გავრცელებულია 1-2-ტონიანი ქვევრები.

ქვევრის ღვინო ზოგადად გულისხმობს ყურძნის ტკბილის გარკვეული რაოდენობის ჭაჭასთან დადუღებას, დაღვინებასა და შემდგომ დაფარვას. ქვევრში ღვინის დაყენების პირველი და მნიშვნელოვანი წესი არის ქვევრში ღვინის დაყოვნება თავისივე ჭაჭაზე, როგორც ალკოჰოლური დუღილის, ისე მის შემდგომ პერიოდშიც.

ღვინის დაყენების ტექნოლოგია საქართველოს სხვადასხვა კუთხეში განსხვავებულია. მაგალითად, კახეთში ალკოჰოლურ დუღილში მონაწილეობს ჭაჭის მთლიანი რაოდენობა, ღვინის დაყენების იმერული წესი კი გულისხმობს



საწნახელიდან ქვევრებში ჩასხმულ ტკბილზე არა ჭაჭის მთლიანი რაოდენობის, არამედ მაქსიმუმ ერთი მესამედის დამატებას.

მინაში ჩაფლულ ქვევრში ტემპერატურა არ იცვლება და ის მუდმივად ღვინის დუღილისათვის საჭირო 13°-15°-ს ინარჩუნებს. მასში ბუნებრივად და ქრონოლოგიურად მიმდინარეობს ის ქიმიური პროცესები, რომლებსაც ქარხნულ წარმოებაში სპეციალური დანადგარები და დანამატები სჭირდება. სანამ ღვინო დადუღდება, მას ხშირი დარევა სჭირდება, დღეში 4-5-ჯერ. დუღილის დასასრულს, ყურძნის ნიჰები, ჭაჭა და კლერი დაძირვას იწყებს და ქვევრის ფსკერზე გროვდება. წვევის ზემოქმედებით ნიჰას ლექი გადაეფარება, რის შედეგადაც ნიჰა და ღვინო ერთმანეთისგან განცალკევდება.

ღვინის თავისივე ჭაჭაზე დასაყოვნებელი პერიოდის განსასაზღვრად, დიდი მნიშვნელობა აქვს ყურძნის ჯიშს, ალკოჰოლური დუღილის ხანგრძლივობას, გარემო პირობებს და სხვ. საშუალოდ, წითელი ღვინო ქვევრებში მხოლოდ ალკოჰოლური დუღილის პერიოდში ჩერდება, ეს შეიძლება იყოს 7-10 დღე, მაქსიმუმ 2 კვირა. თეთრი ყურძნის შემთხვევაში, ღვინოს ჭაჭაზე გაზაფხულამდე ტოვებენ. ჭაჭაზე დიდი ხნით დაყოვნებული ღვინო იძენს მექ ჩალისფერ, ოქროსფერ ან ჩაისფერ შეფერილობას, გამჭვირვალეა და კრიალა, ხასიათდება ხილის ტონებით და ტანინების ზომიერი შემცველობით, არის ბუნებრივად სტაბილური.

საქართველოს მეღვინეობის ერთ-ერთ უმთავრეს რეგიონში - კახეთში, ქვევრები მარანშია ჩაფლული, დასავლეთ საქართველოში კი ღვინოს პერმეტულად დახურულ ჭურებში (ქვევრი) ღია ცის ქვეშ ინახავენ.

ქვევრისთვის საჭირო მასალა თიხა-კირქვას და მცირე რაოდენობით ძვირფას ლითონებს - ოქროს, ვერცხლსა და სპილენძს შეიცავს. კირი, რომელიც ღვინის მუავასთან რეაქციაში შედის, ერთი მხრივ, ამაგრებს ქვევრის კედლებს, მეორე მხრივ, ბუნებრივი ანტისეპტიკის როლს ასრულებს, რაც მეღვინეობაში, სადაც 400-მდე სახის ბაქტერიაა ცნობილი, მეტად მნიშვნელოვანია. ქვევრის დამზადებას საშუალოდ 3 თვე სჭირდება. ძირითადი დრო მის ამოშენებასა და გამრობაზე მიდის. ქვევრების ამოშენების შემდეგ მათ საგანგებო ღუმელში ათავსებენ, სადაც გამონვის ურთულესი ეტაპი იწყება.

საქართველოში აგრეთვე არსებობს ქვევრის ღვინის გამორჩეული სახეობა - მონასტრის, ე. წ. „ზედამის“ ღვინო. ესაა წითელი ღვინო და გამოიყენებენ საკვლეისო რიტუალების დროს. ზედამის ღვინის დაყენება არ განსხვავდება ჩვეულებრივი ქვევრის ღვინის დაყენებისგან. ძირითადი განსხვავება არის არა ღვინის ტექნოლოგია, არამედ შინაარსობრივი და დანიშნულებითი მხარე. საზედაზე ღვინოს სჭირდება არა ფილტრაცია ან სხვა პრეპარატებით გაკურნება, არამედ ჭაჭიდან დროული მოხსნა და გადაღების სწორი დროის შერჩევა.



ღვინის ეროვნული სააგენტოს მხარდაჭერით, TEXSOM-ის სომელითა კონფერენციის ფარგლებში, აშშ-ში, ტაქსასის შტატის ქალაქ ირვინგში, ქართული ღვინის მასშტაბური დეგუსტაცია გაიმართა.

მასშტაბურ ღონისძიებაზე ქართული ღვინის წარდგენა ღვინის ეროვნული სააგენტოს მხარდაჭერით და სააგენტოს კონტრაქტორი ამერიკული მარკეტინგული კომპანიის Colangelo & Partners ორგანიზებით გაიმართა. დეგუსტაციაზე სხვადასხვა დასახელების 70-მდე ქართული ღვინო იყო წარმოდგენილი.



ტექსასის სომელითა კონფერენცია TEXSOM, ადგილობრივი სომელიებისთვის პროფესიული სტანდარტებისა და განათლების ამაღლების მიზნით, 2005 წელს დაარსდა. შემდგომ, კონფერენცია გარდაიქმნა ღვინის სფეროში ერთ-ერთ უმნიშვნელოვანეს საერთაშორისო ღონისძიებად. 2014 წლიდან, კონფერენციას დამატება ყოველწლიური საერთაშორისო ღვინის კონკურსი, რომლის უიურის შემადგენლობაშიც არიან ღვინის პროფესიონალები და სომელიები მსოფლიოს სხვადასხვა ქვეყნიდან. აღსანიშნავია, რომ ბოლო წლებში, ღვინის ეროვნული სააგენტოს მხარდაჭერით განხორციელებულმა ღონისძიებებმა ხელი შეუწყო აშშ-



ში ქართული ღვინის ცნობადობის გაზრდას, რაც კონკრეტული შედეგებით დასტურდება. მიმდინარე წლის იანვარი-ივლისში, საქართველოდან აშშ-ში ექსპორტირებულია 710 ათას ლიტრამდე ღვინო, რაც გასული წლის ანალოგიურ მაჩვენებელს 44 %-ით აღემატება. აღსანიშნავია, რომ ამერიკის შეერთებული შტატები ქართული ღვინისთვის ერთ-ერთი ყველაზე მაღალფასიანი ბაზარია, სადაც ერთი ლიტრი ქართული ღვინის საშუალო ფასი 6 აშშ დოლარის ფარგლებშია.





წლის ყველაზე ფერადი სეზონი, შემოდგომა, სამოგზაუროდ განსაკუთრებულად კარგი პერიოდია

სიამაყე კეთილშობილი ირემი. ლაშქრობის პირველი დღე, 6-7 საათიანი სავალი გზის გავლის შემდეგ, დასასრულს მიუახლოვდება და უკვე შებინდებისას ტურისტულ თავმსაფარს მიუახლოვდებით. აქვე შესაძლებელი დაბანაკება კარვებში და მეორე დაუვინყარი დღისთვის ძაღების აღდგენა.

მეორე დილით მზის ამოსვლას ამარათის მთის ფერდობზე შეგიძლიათ შეეგებოთ, შემდეგ კი კვლავ აწყურის მცველთა საგუშაგოსკენ განსხვავებული ბილიკით განაგრძოთ გზა. მეორე დღის ლაშქრობა შედარებით ხანგრძლივია, თუმცა მეთნილად დაბლა ეშვება. უკანა გზაზე, მზის გულზე პანორამულად გადაჭიმული მთები, ტყის სინყანა და ხმაური, ნისლი და ჰორიზონტი განსაკუთრებული ემოციებით აგავსებთ. გზადაგზა მთის უოლო შეგიძლიათ დააგემოვნოთ, რომელიც ძალიან გემრიელი და სასარგებლოა. ნიაშორების ვოლიერს რომ მიუახლოვდებით, მიხვდებით, რომ მოგზაურობა დასასრულს მიუახლოვდა, სახლში კი წარუშლელი შთაბეჭდილებებითა და დადებითი ემოციებით სავსე ბრუნდებით.



პარკის ვიზიტორთა ცენტრში რეგისტრაციის გავლის შემდეგ, გეზს აწყურის მცველთა საგუშაგოსკენ აიღებთ, რომელიც ვიზიტორთა ცენტრიდან 26 კმ-ში მდებარეობს. გზა ცენტრალურ ავტომაგისტრალს მიუყვება, რაც შესაბამისი მანქანით გადაადგილების საშუალებასაც იძლევა.

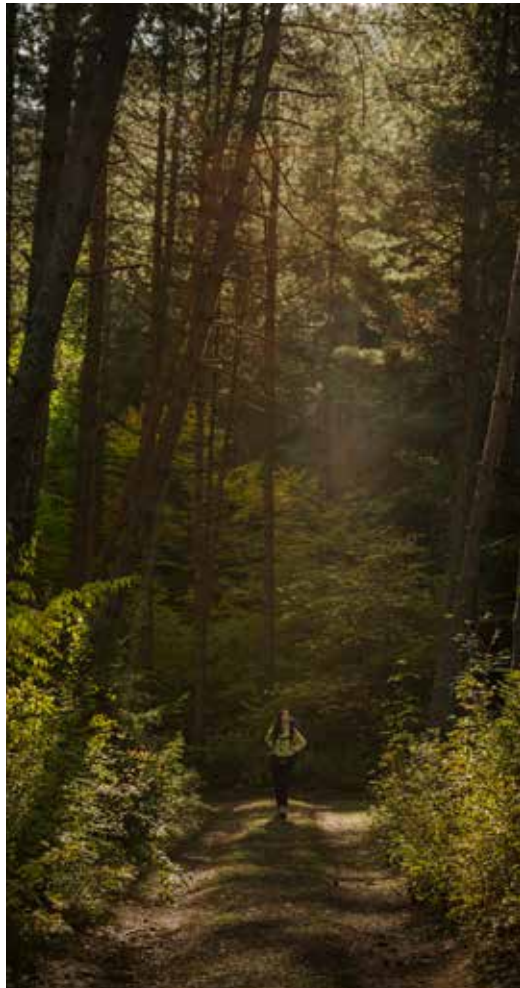
ბილიკი წრიულია და მისი სიგრძეა 34 კმ, სწორედ ამიტომ მის დასალაშქრად 2 დღის დაყოფა აუცილებელია. ასე უკეთ გაეცნობით ბილიკის უნიკალურობას, დატკბებით ბუნებით, ისუნთქებთ სუფთა ჰაერს და აღმოაჩენთ ბილიკის ყველა საიდუმლოს.

აწყურის მცველთა საგუშაგოდან გზას მთა ამარათის ფერდობისკენ გაუყვებით, აღმართი დიდია, მინა ფხვიერი, სასურველია თან ხელჯოხის ქონაც, თუმცა მრავალფეროვანი ბუნება და საუკეთესო ხედები დალილობას თითქმის არ გაგრძნობინებთ.

„პანორამების ბილიკი“ განსაკუთრებული სილამაზით გამოირჩევა. ნელ-ნელა მიიწევთ სიმაღლეებისკენ და ალპურ ტყეებში გადაინაცვლებთ, რომლებსაც ადამიანის ხელი არ შეხებია. ბილიკებიდან იშლება წინვოვანი ტყეების საოცარი ხედები, სადაც ბინადრობს ეროვნული პარკის

ლაშქრობისთვის საჭირო აღჭურვილობასთან დაკავშირებული რეკომენდაციები:

- ◆ **ლამის გასათევი აღჭურვილობა:** კარავი, პარალონი, საძილე ტომარა, ფანარი
- ◆ **სამოსი:** თბილი ტანსაცმელი, თბილი ქედი, სალაშქრო ფეხსაცმელი, სათვალე, საწვიმარი, ზურგჩანთა
- ◆ **საპიკნიკე აღჭურვილობა:** კომპაქტური დანა, ჭიქა, თეფში, კოვზი, ჩანგალი, ასანთი
- ◆ **პირადი აფთიაქი:** ბამბა, სპირტი, სტერილური ბინტი, სველი ხელსაწმენდი, ტკივილგამაყუჩებელი, ანტიბიოტიკი, გაციებისა და ალერგიის საწინააღმდეგო წამლები, პირადი ჰიგიენის ნივთები.



ბორჯომ-ხარაგაულის ეროვნული პარკის დალაშქვრა, წელიწადის ნებისმიერ დროს კარგი იდეაა, თუმცა ახლანდელ სეზონს, შემოდგომას, თავისი ხიბლი აქვს. თუ ბუნებაში განტვირთვისთვის ორი თავისუფალი დღე გაქვთ, აუცილებლად მოიკიდეთ ზურგჩანთა და გაეშურეთ „პანორამების ბილიკისკენ“. შემოდგომის ოქროსფერი ტყეები მთა ამარათისკენ გაგიძღვებათ, მცირე კავკასიონის საოცარი პანორამული ხედები კი, წარმოუდგენელი შთაბეჭდილებებით აგავსებთ. თუ ამ ყველაფრის ნახვის სურვილთან ერთად, ცხენით გასეირნების მოყვარულიც ხართ, ბორჯომ-ხარაგაულის ეროვნული პარკი საცხენოსნო ტურსაც გთავაზობთ.



გარემოსდაცვითი ინფორმაციისა და განათლების ცენტრის ახალ სასწავლო წელს განახლებული პროგრამებით იწყებს

გარემოსდაცვითი ინფორმაციისა და განათლების ცენტრის მიზანს გარემოსდაცვითი და აგრარული მიმართულებით საზოგადოების ცნობიერების ამაღლება წარმოადგენს. უწყვეტი და ხარისხიანი განათლების ხელშესაწყობად მნიშვნელოვანი პროგრამები ხორციელდება, როგორც სკოლამდელი აღზრდისა და ზოგადსაგანმანათლებლო დაწესებულებებში, ასევე პროფესიული/უმაღლესი განათლების მიმართულებით.

სასწავლო წლის დაწყებასთან დაკავშირებით ცენტრი აგრძელებს საქმიანობას გარემოსდაცვითი და აგრარული განათლების ხელშესაწყობად, დაგეგმილია პროექტები, ლექცია-სემინარები, როგორც მასწავლებლებისთვის, ისე მოსწავლეებისთვის.

მიმდინარეობს რეგისტრაცია პროგრამის „გარემოსდაცვითი და აგრარული განათლება სკოლაში“ ტრენინგებზე დაწყებითი საფეხურის მასწავლებლებისთვის. ამ დროისთვის ჯამში 6456 მასწავლებელი უკვე გადამზადებულია და მოსწავლეები სწავლობენ ისეთ მნიშვნელოვან საკითხებს, როგორიცაა მდგრადი განვითარება, ბიომრავალფეროვნების დაცვა, წყლის რესურსების დაცვა, ჰაერის დაცვა დაბინძურებისგან, კლიმატის ცვლილება და ბუნებრივი საფრთხეების შემცირება, ნარჩენების მართვა, მიწის მართვა და გაუდაბნობის წინააღმდეგ ბრძოლა, სოფლის მეურნეობა, სურსათის უვნებლობა და ხარისხი.

აგროსკოლა

ახალ სასწავლო წელს დაგეგმილია „აგროსკოლის“ სასწავლო კურსის განხორციელება, რომლის განმავლობაშიც აგრარული საკითხებით დაინტერესებული მოსწავლეები სოფლის მეურნეობის დარგების შესახებ მიიღებენ ინფორმაციას და ჩაერთვებიან აგრარული მიმართულებით არსებულ აქტივობებში. კურსის განმავლობაში 40-მდე მოსწავლე გაეცნობა ისეთ საინტერესო საკითხებს, როგორიცაა: სოფლის მეურნეობის განვითარება, ფერმერთა შესაძლებლობები, სოფლის მეურნეობის მიმართულებით არსებული პროგრამები, ფერმერული მეურნეობის მართვა და მენეჯმენტი, ღვინის ისტორია და დეგუსტაცია, ქართული ვაზის ჯიშები და ველური ვაზის მოძიებისა და დაცვის ისტორია საქართველოში, მეხილეობა, მებოსტნეობა, მებაღეობა, ქართული ტრადიციული მეფუტკრეობა, აკვაკულტურა და მეთევზეობა, ვებ-რინარია და ცხოველთა განსაკუთრებით საშიში ინფექციური დაავადებები, მეცხოველეობა და მეფრინველეობა, ნიადაგმცოდნეობა, გაუ-

დაბნობა და გადაძოვება, სურსათის უვნებლობა, კლიმატგონივრული სოფლის მეურნეობა, განათლების როლი აგრარულ სექტორში და აგროტურიზმი.

„სატყეო სკოლა“

კიდევ ერთი მნიშვნელოვანი ახალგაზრდული პროექტი, რომელიც ასევე სექტემბრის თვეშია დაგეგმილი არის „სატყეო სკოლა“, რომლის ფარგლებშიც ტყესთან დაკავშირებული საკითხებით დაინტერესებული ახალგაზრდები თეორიული და პრაქტიკული ასპექტების გათვალისწინებით, აქტუალურ და საინტერესო თემაზე იმსჯელებენ. მოსწავლეები გაეცნობიან ისეთ საკითხებს, როგორიცაა ტყის როლი მდგრადი განვითარების მიზნების მიღწევაში, ტყის ტიპები, ტყის შემქმნელი ძირითადი მერქნიანი სახეობები, მერქნული და არამერქნული რესურსები, მავნებლები, ტყის მდგრადი მართვის პრინციპები, ტყის ბიომრავალფეროვნება, კლიმატის ცვლილება და მისი გავლენა ტყეზე, ბუნებრივი საფრთხეები, ტყის ხანძრები, ენერგოეფექტურობა, ალტერნატიული საწვავი, როგორც ტყეზე ზეწოლის შემცირების შესაძლებლობა, დაცული ტერიტორიები, ეკოტურიზმი, ტყეზე მონიტორინგისა და კანონდარღვევების მექანიზმები, მეტყევის პროფესია და სატყეო განათლება. კურსი მოიცავს როგორც თეორიულ სწავლებას, ასევე პრაქტიკულ-სავლელ გასვლებს.

„ისწავლე უსაფრთხო გარემოში“

„კლიმატის ცვლილებით გამოწვეული კატასტროფების რისკის შემცირება საქართველოში“ პროექტის ფარგლებში გამოცხადდა კონკურსი „ისწავლე უსაფრთხო გარემოში“. კონკურსი მიზნად ისახავს ადგილობრივ დონეზე კლიმატის ცვლილებით გამოწვეული ბუნებრივი საფრთხეების ზემოქმედების შემცირების ხელშეწყობას, ბუნებრივი საფრთხეებით გამომწვეული კატასტროფების შესახებ ცოდნის და ცნობიერების ამაღლებას და თემის მედეგობის გაძლიერებას. გამარჯვებული პროექტები ფულადი პრიზით დაჯილდოვდებიან.

„შექმენი კლიმატგეგმობრივი ბაღი“

ზემოაღნიშნული პროექტის ფარგლებში, ასევე გამოცხადებულია კონკურსი საბავშვო ბაღებისთვის - „შექმენი კლიმატგეგმობრივი ბაღი“, რომელიც მიზნად ისახავს გარემოსდაცვით საკითხებზე ცნობიერების ამაღლებას სკოლამდელი აღზრდის დაწესებულებების წარმომადგენლებისათვის.



„გარემოსდაცვითი მმართველი“

აღსანიშნავია, რომ მიმდინარეობს პროფესიული მომზადება/გადამზადების პროგრამების განხორციელება და აკრედიტაციის პროცესი. მწვანე ბიზნესის ხელშეწყობის მიზნით სექტემბრის თვეში მიმდინარეობს პროფესიული მომზადების პროგრამა - „გარემოსდაცვითი მმართველი“, რომელიც ითვალისწინებს კანონმდებლობით დაკისრებული მოთხოვნებისა და თანამედროვე სტანდარტების გათვალისწინებით კომპანიებისთვის შესაბამისი გარემოსდაცვითი მმართველის კადრის მომზადებას. კურსის წარმატებით დასრულების შემდეგ მონაწილეებს სახელმწიფოს მიერ აღიარებული სერტიფიკატები გადაეცემათ. წლის ბოლომდე დაგეგმილია „გარემოსდაცვითი მმართველის“ პროფესიული მომზადების პროგრამის კიდევ ერთი ნაკადის განხორციელება, რომელზეც რეგისტრაცია სექტემბრის ბოლოს გამოცხადდება.

„ტყის დაცვისა და ტექნიკური სამუშაოების წარმოება“

მნიშვნელოვანია, რომ პროფესიული მომზადების პროგრამის „ტყის დაცვისა და ტექნიკური სამუშაოების წარმოების“ განხორციელების უფლების მოსაპოვებლად ასევე, მიმდინარეობს მოსამზადებელი პროცესი.

სექტემბრის თვიდან დისტანციურად და პირისპირ ფორმატში გაგრძელდება ლექცია-სემინარები, ვებინარები სკოლის მოსწავლეებისა და მასწავლებლებისთვის შემდეგი გარემოსდაცვითი და აგრარული დღეების აღსანიშნავად: ატმოსფერული ჰაერის მონიტორინგი და მართვა საქართველოში, ჭარბტენიანი ტერიტორიების მსოფლიო დღე, ფეტვრის მსოფლიო დღე, ტყის საერთაშორისო დღე, მტკვრის დაცვის დღე, მეტეოროლოგიის მსოფლიო დღე, გავლვასთან და გაუდაბნობასთან ბრძოლის მსოფლიო დღე, გეოლოგიის დღე.



თბილისში მიუსაფარი კალაების ვაქცინაცია მიმდინარეობს

რეგიონების პარალელურად, სურსათის ეროვნული სააგენტო ცოფის საწინააღმდეგო უფასო ვაქცინაციას თბილისის მასშტაბითაც ატარებს. ცხოველთა მონიტორინგის სააგენტოსთან ერთად ამჯერად ვეტერინარებმა ვარკეთილის ბინადარი მიუსაფარი ცხოველები აცრეს. ვაქცინაცია მიმკვლელებთან კოორდინაციით ხორციელდება.

ანტირაბიული ვაქცინაცია ცხოველს წელიწადში ერთხელ უტარდება, ამიტომ რევაქცინაცია წინა აცრის თარიღის გათვალისწინებით ტარდება. მიუსაფარ ცხოველთა ვაქცინაცია გრძელდება და თბილისის ყველა უბანს მოიცავს. ერთობლივი ღონისძიება მიზნად ისახავს ცოფის გავრცელების რისკის მინიმუმამდე შემცირებას. ცოფი ვირუსული ზოონოზური ინფექციური დაავადებაა, რომლის დროსაც ზიანდება თავისა და ზურგის ტვინი. ადამიანსა და ცხოველში ცოფის კლინიკურად გამოვლინების შემთხვევაში შედეგი

ყოველთვის ლეტალურად მთავრდება. ინფექციის გავრცელების ძირითადი წყარო შინაური (ძაღვი, კატა) და გარეული (მელა, ტურა, მგელი და სხვა) ხორცისმჭამელი ცხოველია. ვირუსი დაავადებული ცხოველიდან ნერწყვის საშუალებით გამოიყოფა. ადამიანი და ცხოველი ცოფით დაავადებული ცხოველის მიერ დაკბენის, დაკანჯვის და დადორბელის შედეგად ინფიცირდება. დასნებოვნება ასევე შეიძლება გამოიწვიოს პირის, ცხვირის, თვალის ლორწოვანზე, დაზიანებულ კანზე დაავადებული ცხოველის ნერწყვის მოხვედრამ.

- ❗ **თუ თქვენს ცხოველს დაავადებისათვის დამაზიანებელი კლინიკური ნიშნებს შეამჩნევთ, დაუყოვნებლივ მიმართეთ ვეტიმარს.**
- ❗ **ცხოველის მიერ დაკბენის, დაკანჯვის ან დადორბელის შემთხვევაში, ზრილობა სასწრაფოდ ჩამოიბანეთ საპნითა და წყლით, შემდგომ აუცილებლად მიმართეთ რაბიოლოგს.**
- ❗ **ცოფის ვირუსით ინფიცირების შემთხვევაში, ადამიანის გადარჩენის ერთადერთი გზა დროული ვაქცინაციაა.**

- ❗ **ცხოველების სიცოცხლის დასაცავად, აუცილებელია ყოველწლიური პროფილაქტიკური ვაქცინაცია!**
- ❗ **მოერიდეთ გარეულ, მიუსაფარ ან უხელო ცხოველებთან კონტაქტს!**



2012 წელთან შედარებით, ცხოველებში ცოფის შემთხვევათა 80%-მდე შემცირებული

მიმდინარე წელს გურჯაანის მუნიციპალიტეტში ცოფის ორი შემთხვევა დაფიქსირდა. დაინფიცირებულ პუნქტსა და საფრთხის ქვეშ მყოფ ტერიტორიაზე გამოცხადდა კარანტინი. სურსათის ეროვნულმა სააგენტომ, კომპეტენციის ფარგლებში, დაავადების საწინააღმდეგო ღონისძიებები ჩაატარა.

ცოფის პრევენციის მიზნით, ვაქცინირებულია 770 ცხოველი, ჩატარდა დეზინფექცია, ცხოველთა ჯანმრთელობაზე მიმდინარეობს სისტემატური მონიტორინგი. არსებული მდგომარეობის შესახებ ინფორმაცია დაავადებათა კონტროლისა და საზოგადოებრივი ჯანმრთელობის ეროვნულ ცენტრსა და ადგილობრივი მუნიციპალიტეტის შესაბამის ჯანდაცვის სამსახურს გადაეგზავნა.

მიმდინარე წელს, დღეის მდგომარეობით, ცოფის საწინააღმდეგო პროფილაქტიკური ვაქცინაცია ქვეყნის მასშტაბით 185 000 შინაურ ბინადარ ცხოველს (ძაღვი, კატა) ჩაუტარდა, მათ შორის, კახეთის რეგიონში 27 300 ძაღვი და კატა ვაქცინირებული. სააგენტოს მიერ განხორციელებული ვაქცინაცია არის უფასო და მთელი წლის განმავლობაში გაგრძელდება. სურსათის ეროვნული სააგენტო ცოფის საწინააღმდეგო უფასო ვაქცინაციას მთელი ქვეყნის მასშტაბით 2013 წლიდან ახორციელებს. ფიზიკური ან იურიდიული პირის (მათ შორის, ცხოველთა თავშესაფარი) მოთხოვნის შემთხვევაში, სააგენტო

პათოლოგიური მასალის უფასო ლაბორატორიულ კვლევას უზრუნველყოფს. პროფილაქტიკის მიზნით, ყოველწლიურად სურსათის ეროვნული სააგენტო 300 000 სულ ძაღლსა და კატას ცრის, რის შედეგადაც, 2012 წელთან შედარებით, ცოფის შემთხვევები ცხოველებში 80%-მდე შემცირებული. სააგენტოს მიერ ცოფის საწინააღმდეგოდ განხორციელებული ღონისძიებები ცხოველთა ჯანდაცვის მსოფლიო ორგანიზაციამ (WOAH) დადებითად შეაფასა.



თბილისის ექსპორტიორებისთვის დაგეგმილი მოთხოვნები ამოქვეყნდა

ევროკომისიის ჯანმრთელობისა და სურსათის უვნებლობის გენერალური დირექტორატის (DG SANTE) მიერ 2023 წელს განხორციელებული აუდიტის საფუძველზე გაცემული რეკომენდაციების გათვალისწინებით, თბილისის შესახებ ტექნიკური რეგლამენტში ცვლილებები შევიდა (იხილეთ დადგენილება №253 - <https://nfa.gov.ge/Ce/Legislation>).

ციელდეს ISO/IEC 17025 სტანდარტის შესაბამისად იმ აკრედიტებულ ლაბორატორიაში, რომელიც უზრუნველყოფს „სურსათში მიკოტოქსინების განსაზღვრისათვის ნიმუშის აღებისა და ანალიზის მეთოდების შესახებ ტექნიკური რეგლამენტის დამტკიცების თაობაზე“ საქართველოს მთავრობის 2016 წლის 7 ნოემბრის №497 დადგენილებითა და ტექნიკური რეგლამენტით „სურსათში მიკროლეუმენტებისა და დამაბინძურებლების (კონტამინანტები) რაოდენობის კონტროლისათვის ნიმუშის აღებისა და ანალიზის მეთოდების შესახებ“ საქართველოს მთავრობის 2016 წლის 13 დეკემბრის №547 დადგენილებით განსაზღვრული მოთხოვნების შესრულებას.

აღნიშნული ტექნიკური რეგლამენტის რეგულირების სფეროში შედის:

- გაუტეხავი თხილი (თხილი ნაჭუჭით);
- თხილის გული, რომელიც არ დაექვემდებარა დამარილებას, დამაქვრას, მოხალვას ან სხვა სახის დამუშავებას;
- გადამუშავებული თხილის გული, განკუთვნილი პირდაპირი მოხმარებისათვის ან სხვა სურსათში შერევისათვის, რომელიც გამოიყენება შემდგომი გადამუშავების გარეშე და არ დაექვემდებარა დამარილებას, დამაქვრას, მოხალვას, არომატინებას ან სხვა სახის დამუშავებას.

„თხილის შესახებ ტექნიკური რეგლამენტის დამტკიცების თაობაზე“ საქართველოს მთავრობის №185 დადგენილების კონსოლიდირებული ვერსია შეგიძლიათ ჩამოვიწვიოთ სურსათის ეროვნული სააგენტოს ვებგვერდიდან <https://nfa.gov.ge/Ce/Legislation>

აღნიშნული ცვლილებების შესახებ თბილისის ინდუსტრიის წარმომადგენლებს - ფერმერებს, მენარმეებსა და ექსპორტიორებს გარემოს დაცვისა და სოფლის მეურნეობის სამინისტროსა და სურსათის ეროვნული სააგენტოს სპეციალისტებმა დეტალური ინფორმაცია მიანიჭეს.

ორდღიან სემინარზე დეტალურად განიხილეს ექსპორტისთვის განკუთვნილ თხილში აფლატოქსინით დაბინძურების კონტროლის მექანიზმები და აფლატოქსინებზე კაკლოვნების ლაბორატორიული გამოკვლევის შედეგების გათვალისწინებით განსახორციელებელი ქმედებები.

აფლატოქსინები (აფლატოქსინი B1, B2, G1 და G2) მიკროსკოპული სოკოების მიერ პროდუცირებული ტოქსინებია, რომლებიც ძლიერი ტოქსიკურობით ხასიათდება. აფლატოქსინით ხშირად მცენარეული წარმოშობის პროდუქტები ბინძურდება, რაც მოსავლის აღებასთან, არასწორ შენახვასა და ტრანსპორტირებასთან არის დაკავშირებული.

თუ სურსათში აფლატოქსინის შემცველობა დასაშვებ რაოდენობას აღემატება, მისი გამოყენება აკრძალულია!



ბიზნესოპერატორი ვალდებულია, თხილში აფლატოქსინის პრევენცია და შემცირება ტექნიკური რეგლამენტის შესაბამისად უზრუნველყოს.

დამატებითი მოთხოვნები შეეხება პირველად წარმოებასა და მასთან დაკავშირებულ პროცედურებს, საწარმოში თხილის გადამუშავების პროცესს, სატრანსპორტო კონტეინერებსა და გადამუშავებული პროდუქტის დასაწყობების ადგილამდე ტრანსპორტირებას, ასევე პროდუქციის დასაწყობებას.

სურსათის ეროვნული სააგენტოს უფლებამოსილი პირის თანდასწრებით აღებული საექსპორტო თხილის ნიმუშის გამოკვლევა უნდა განხორ-





ბოლო 4 თვეში უკანონო თევზჭერის 423 ფაქტი გამოვლინდა

რა შემთხვევაში დგება სისხლის სამართლის პასუხისმგებლობა და როგორია სანქციები

ბრაკონიერობის წინააღმდეგ ბრძოლა გარემოსდაცვითი ზედამხედველობის დეპარტამენტისთვის პრიორიტეტია. დეპარტამენტის ეკიპაჟები ქვეყნის მასშტაბით 24-საათიან უწყვეტ პატრულირებას ახორციელებენ, რათა დროულად მოხდეს უკანონო თევზჭერის ფაქტების პრევენცია, გამოვლენა და აღკვეთა. ამასთან, მყისიერია რეაგირება გარემოს დაცვისა და სოფლის მეურნეობის სამინისტროს ცხელ ხაზზე (153) შემოსულ თითოეულ შეტყობინებაზე. კონტროლი განსაკუთრებით მკაცრდება 1 მაისიდან 31 აგვისტოს ჩათვლით - უმეტესი სახეობების ქვირითობის პერიოდში, როცა თევზჭერა განსაკუთრებით საზიანოა და თევზების გამრავლებას უქმნის საფრთხეს.

უკანონო თევზჭერის ბოლო 4 თვის სტატისტიკა

გარემოსდაცვითი ზედამხედველობის დეპარტამენტის თანამშრომლებმა, მიმდინარე წლის 1 მაისიდან 31 აგვისტოს ჩათვლით, უკანონო თევზჭერის 423 ფაქტი გამოავლინეს. მათგან 172 სისხლის სამართლის დანაშაულის ნიშნებს შეიცავდა და მასალები, შემდგომი რეაგირების მიზნით, შესაბამის უწყებებში გადაიგზავნა.

უკანონო თევზჭერის ყველაზე მეტი - 139 ფაქტი გამოვლინდა მცხეთა-მთიანეთში. იმერეთში დაფიქსირდა 94 სამართალდარღვევა. 44 ფაქტია გამოვლენილი ქვემო ქართლში, კახეთში - 29, სამეგრელო-ზემო სვანეთში - 27, აჭარაში - 17, გურიაში - 11, რაჭა-ლეჩხუმი ქვემო სვანეთში - 6, შიდა ქართლში - 3, სამცხე-ჯავახეთში - 1. ასევე, 43 ფაქტია აღკვეთილი დეპარტამენტის შავი ზღვის დაცვის კონვენციური სამართალდარღვევების მიერ. სამართალდარღვევები დაფიქსირდა დედაქალაქშიც - ბოლო 4 თვეში, თბილისში, უკანონო თევზჭერის 9 ფაქტი გამოავლინეს.

ბრაკონიერები უმეტეს შემთხვევაში იყენებდნენ ისეთ უკანონო თევზსაჭერ საშუალებებს, როგორიცაა: სახლართი ტიპის ბადე, ელექტრომოკური მოწყობილობა და სხვა. დეპარტამენტის თანამშრომლებმა აღკვეთეს ელექტრომოკური მოწყობილობით თევზჭერის 15, სახლართი ტიპის ბადით - 223, ე.წ. ჩოგან-ბადით - 15, „ფაცური“ - 12, „გოდორ-ყური“ - 7 და ფეთქებადი მოწყობილობის გამოყენებით, უკანონო თევზჭერის 1 ფაქტი. დალუქულია 6 ერთეული გასაბერი ნავი.

რეგიონული სამართალდარღვევის თანამშრომლები ინტენსიურად გეგმავენ პრევენციულ ღონისძიებებს განსაკუთრებით ისეთ ლოკაციებზე, სადაც ბოლო წლებში ბრაკონიერობის ფაქტები შედარებით ხშირია. მიმდინარე წლის განმავლობაშიც, საქართველოს მასშტაბით, აქტიურად ტარდებოდა პრევენციული ღონისძიებები. შედეგად, ჯამში ამოღებულია 2600 მეტრზე მეტი სიგრძის სახლართი ტიპის ბადე, 200 მეტრზე მეტი სიგრძის თოვბე მობმული ნემსკავი და 40 ერთეულზე მეტი თევზმახე - ე.წ. ოჩი, 14 ერთეულზე მეტი თევზსაჭერი ე.წ. ფაცური, 8 „გოდორყური“. პრევენციული ღონისძიებები გატარებულია მდინარეებზე - მტკვარი, ჭოროხი, კაპარჭინა, სუფსა, ალაზანი. ასევე, ლაშთანის ტბაზე, უინვალისა და სიონის წყალსაცავებზე, თბილისის ზღვაზე.

თევზჭერის აკრძალული საშუალებები და ადგილები

თევზაობის მოყვარულებმა უნდა გაითვალისწინონ, რომ აკრძალულია თევზჭერა ელექტროსადგურების მიმდებარე და გასავალ არხებში, კაშხლებთან და რაბებთან არაუახლოეს 500 მეტრისა, კაშხლებთან არსებულ თევზგამტარ არხებში და სხვა.

აკრძალულია თევზჭერა ისეთი საშუალებებით, როგორიცაა: ელექტროდენი, ელექტრომოკური აპარატი, თვითნაკეთი ელექტრონული ხელსაწყოები, ცეცხლსასროლი იარაღები, სახლართი ბადე, ე.წ. უკანაბადე, მოსასმელი ბადე, სხვა არასპორტულ-სამოყვარულო თევზჭერის ბადე-იარაღები, ნებისმიერი სახის ფეთქებადი ან მომწამლავი ნივთიერებები. ასევე, იკრძალება თევზჭერა შიდა წყალსაცავებში დევნისა და ფრთხობის ხერხებით, წყალსაცავების ხერხვითა და შრეით.

მთელი წლის განმავლობაში ნებადართულია მხოლოდ სპორტულ-სამოყვარულო თევზჭერა ანკესით.

გამკაცრებული კანონმდებლობა და სანქციები

იმის მიხედვით, თევზჭერის რა საშუალებაა გამოყენებული უკანონო თევზჭერისას და რა რაოდენობის თევზია დაჭერილი, სხვადასხვა ოდენობის ჯარიმა მოქმედებს. მნიშვნელოვანია ისიც, რა ადგილებში ხდება თევზჭერა და რა პერიოდში.

ჯარიმები 120 ლარიდან 3000 ლარამდე მერყეობს. პარალელურად, სამართალდამრღვევს ჩამოერთმევა მოპოვებული თევზი და თევზჭერის იარაღი.

ელექტროდენით, ელექტრომოკის აპარატით, ასაფეთქებელი ან მომწამლავი ნივთიერებით, ან თევზის მასობრივი განადგურების სხვა საშუალებით თევზჭერის შემთხვევაში, პირის მიმართ სისხლის სამართლის პასუხისმგებლობა დგება. აღნიშნული სამართალდარღვევა ისჯება საზოგადოებისთვის სასარგებლო შრომით 320-დან 400 საათამდე ან/და თავისუფლების აღკვეთით ვადით 2-დან 4 წლამდე.

ბოლო პერიოდში, ბრაკონიერობის პრევენციისა და შემაკავებელი გარემოს შექმნის მიზნით, მნიშვნელოვნად დაიხვეწა და გამკაცრდა კანონმდებლობა. ეს წინგადადგმული ნაბიჯი იქნება ბრაკონიერობასთან ბრძოლის ფარგლებში და უკანონო თევზჭერის ფაქტების რაოდენობას მკვეთრად შეამცირებს.

პარლამენტმა უკვე დაამტკიცა და 2024 წლის 1 ოქტომბრიდან ძალაში შევა ცვლილებები, რომლის თანახმად, „ელექტრომოკური აპარატი“ „თევზჭერის ელექტროიარაღად“ დაკვალიფიცირდა და მისი უკანონო ბრუნვა მკაცრად დარეგულირდება - სამოქალაქო ბრუნვაში დამეზღვეული თევზმომზიდი ელექტრომოკური მოწყობილობის მართლსაწინააღმდეგო შექმნა, შენახვა, ტარება, გადაცემა ან გასხვისება გამოიწვევს სამართალდამრღვევის დაჯარიმებას 1000 ლარის ოდენობით, სამართალდარღვევის იარაღის კონფისკაციით. იმავე სამართალდარღვევის განმეორებით ჩადენის შემთხვევაში, ჯარიმა ორმაგდება. თევზჭერის ელექტრო იარაღის დამზადება, შექმნა, შენახვა, ტარება, გადატანა-გადაზიდვა, გადაგზავნა, გასაღება კი, გამოიწვევს დაჯარიმებას 3000 ლარის ოდენობით, სამართალდარღვევის იარაღის კონფისკაციით. განმეორების შემთხვევაში ჯარიმა ამ შემთხვევაშიც გაორმაგდება და 6 000 ლარი იქნება.

გარემოსდაცვითი ზედამხედველობის დეპარტამენტი მოქალაქეებს მოუწოდებს ითვზაონ კანონის დაცვით, ხოლო კანონდარღვევის დაფიქსირების შემთხვევაში, დარეკონ გარემოს დაცვისა და სოფლის მეურნეობის სამინისტროს ცხელ ხაზზე - 153 (ინდექსის გარეშე, ზარი უფასოა, ანონიმურობა დაცულია), რათა შესაბამისმა რეგიონულმა სამართალდარღვევის მყისიერი რეაგირება მოახდინოს.



ფესვის გალიანი ნემატოდაი MELOIDOGYNE SPP

ამჟამად *Meloidogyne*-ის გვარის 90-ზე მეტი სახეობაა აღწერილი. მათი უმეტესობა პოლიფაგი და მნიშვნელოვანი ენდოპარაზიტია. გალიანი ნემატოდები გავრცელებულია ტროპიკულ, სუბტროპიკულ და მსოფლიოს ყველა ზომიერ ზონაში. მათი მავნეობა ყოველწლიურად იზრდება, განსაკუთრებით დახურულ გრუნტში მებოსტნეობის სასათბურე მეურნეობებში. *Meloidogyne*-ის სახეობები ძალზე სერიოზული მავნებელია მთელ მსოფლიოში. ევროპაში ახლახან გამოვლენილი *M. Chitwoodi* და *M. Fallax* - საკარანტინო პარაზიტული მავნებელია და შესაბამისად, ექვემდებარება სავალდებულო კონტროლის ზომებს.

საქართველოში გვხვდება, როგორც ლია, ასევე დახურულ გრუნტში გალიანი ნემატოდების შემდეგი სახეობები:
Meloidogyne incognita - სამხრეთ გალიანი ნემატოდა, *M.hapla* - ჩრდილოეთის გალიანი ნემატოდა, *M.arenaria* - არაქისის გალიანი ნემატოდა, *M.javanica* და *M.acrita* - ბამბის გალიანი ნემატოდა.

გალიანი ნემატოდას ზრდასრული მდედრი წარმოადგენს მსხლისებრი ფორმის, პრიალა ზედაპირის მქონე პარკს. მისი წინა ნაწილი წაგრძელებულია კისრის მავნარად, რომლის ბოლოში პირის ხვრელია მოთავსებული. სხეულის უკანა ნაწილი ოვალური ან სფერულია, ბოლოში მომრგვალებულია. ზრდასრული მდედრის სიგრძე 800 - 1000 მიკრონი, სიგანე - 500-600 მიკრონი. ზომები იცვლება გეოგრაფიული ზონის და მკვებავი მცენარის მიხედვით. გალიანი ნემატოდა კვერცხებს საკვერცხე პარკში - ოოთეკაში დებს. ლარვის საბოლოო ფორმირება ემბრიონის განვითარების ყველაზე ხანგრძლივი ეტაპია; ხელსაყრელ პირობებში 8-17 დღე გრძელდება. საბოლოოდ, ფორმირებული ლარვა კვერცხშივე იცვლის კანს და კვერცხის გარსიდან უკვე მეორე ასაკის ე.წ. წინაპარაზიტული ანუ ინვაზიური ლარვა გამოდის.

მეორე ასაკის ლარვა ერთადერთი ინვაზიური სტადიაა, აქვს მოძრაობის უნარი, იჭრება მცენარის ფესვში, გადაადგილება და თავსდება შერჩეულ ადგილას, სადაც მისი შემდგომი პოსტემბრიონალური განვითარება მიმდინარეობს, კარგავს მოძრაობის უნარს და იწყებს გასქელებას. პარაზიტული ლარვის განვითარება მცენარის ქსოვილში მიმდინარეობს და მისთვის შესაფერის, ხელსაყრელ პირობებში მესამე და მეოთხე სტადიების განვითარება სწრაფად მიმდინარეობს. გალიანი ნემატოდების განვითარებაში 4 ასაკია, მაგრამ მათგან 3 რუდიმენტულია.

გალიანი ნემატოდებისთვის უმთავრესია ეკოლოგიური ფაქტორები. ნემატოდის განვითარებისთვის მნიშვნელოვანია ტემპერატურა და ტენი. მათი ზემოქმედება ნიადაგის ან მცენარის მუშეობით ხდება. ტემპერატურულ პირობებს შეუძლია ხელი შეუწყოს ან შეაკავოს ფიტოპარაზიტული ნემატოდების განვითარება-გამრავლებას და შესაბამისად, იმოქმედოს მავნებლობის სიძლიერეზე. ტენს რაც შეეხება, მისი საკმარისი რაოდენობა საჭიროა ნემატოდის გადაადგილების და არსებობისათვის.

გამომშრალ ნიადაგში ნემატოდების მოქმედება ნელდება, ისინი ან ილუპებიან ან ანაბიოზურ მდგომარეობაში გადადიან. გალიანი ნემატოდის ლარვამ თუ მოასწრო მცენარეში შეჭრა და განვითარების დაწყება, მაშინ ტენის ნაკლებობა მასზე მცენარის მუშეობით მოქმედებს, რადგან მელოიდოგიენით დაავადებული მცენარე თავად განიცდის ტენის ნაკლებობას მასში წყლისა და საკვები ნივთიერებების მიმოქცევის დარღვევის შედეგად.

ცნობილია, რომ ინვაზიური ლარვები ძირითადად იჭრებიან ახალგაზრდა მცენარის ფესვებში, ზრდის კონუსთან ახლოს, თუმცა უნდა აღინიშნოს, რომ იჭრებიან ძველ ფესვებშიც. ფესვში გალიანი ნემატოდას ლარვის შეჭრაზე მცენარის პირველი რეაქცია ფესვის გასქელება ანუ გალის წარმოქმნაა, რაც დაკავშირებულია ნემატოდას ეგზოფერმენტულ მოქმედებასთან. გალიანი ნემატოდისთვის გალი არის საცხოვრებელი გარემო, რომელიც მას გარესამყაროს არახელსაყრელი გავლენისაგან იცავს, ამარაგებს საკვები ნივთიერებებით, უზრუნველყოფს მის განვითარებას და გამრავლებას. მცენარის მიწისზედა ნაწილებში ამ დროს წყლისა და საკვები ნივთიერებების სინთეზური პროცესები ნელდება, რაც იწვევს მცენარის დასუსტებას, საბოლოოდ, მოსდევს ფესვში სხვადასხვა მიკროორგანიზმის შეჭრა, დაავადების გაღრმავება და მცენარის ნაადრევი დაღუპვა.

ნემატოდებსა და მცენარეებს შორის შეიძლება მოხდეს სამი ძირითადი ურთიერთქმედება:

- ნეიტრალური (იმუნური), ინდექსის გარეშე;
- თავსებადი (შესაფერისი მასპინძელი) ნემატოდების რეპროდუქციასთან;
- შეუთავსებელი (შეუფერებელი მასპინძელი), ნემატოდების შემცირებული რეპროდუქციით (რეზისტენტული რეაქცია).

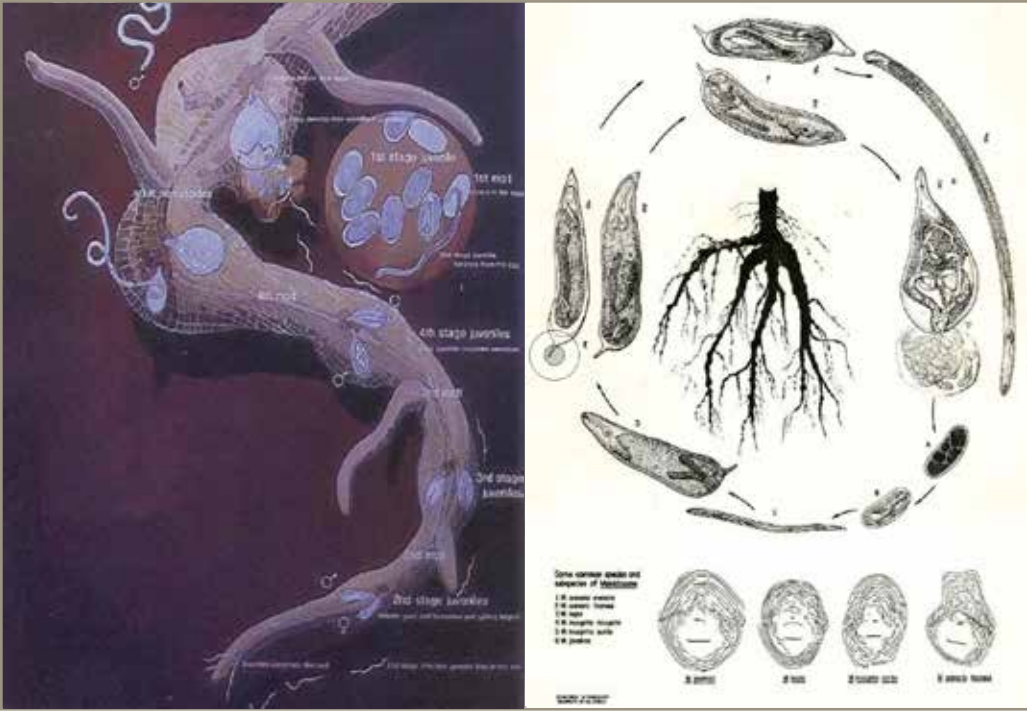
რეკომენდაციები:

- სარწყავი სისტემის ტიპის გათვალისწინება (არ არის სასურველი მიგდებით მორწყვა, რაც მავნებლის სწრაფ გავრცელებას უწყობს ხელს);
- მექანიკური იარაღების დეზინფექცია;
- სარგავი-სათესი მასალის გამძლე ჯიშებით ან პიზირიებით ჩანაცვლება;
- ხშირი თესლბრუნვა;
- გალიანი ნემატოდისადმი მიმდებელი კულტურების თესლბრუნვიდან ამოღება არანაკლებ 4-5 წლით;
- მცენარის გაძლიერება საკვები ნივთიერებებით;
- ნიადაგის გასუფთავება ზედმეტი მცენარეული ნარჩენებისა თუ სარეველა მცენარეებისაგან;
- დაინვაზირებული მცენარეების ამოძირკვა და განადგურება;
- ნიადაგის ხშირი გაფხვიერება;
- ფუმიგაცია, ნემატოციდების გამოყენება და სხვა.

სასოფლო-სამეურნეო მცენარეთა დაცვის ღონისძიებების სწორად წარმართვისა და პროდუქციის დანაკარგების თავიდან არიდების მიზნით, აუცილებელია, წინასწარ იქნას ნიადაგი და სარგავ-სათესი მასალა შემოწმებული ფიტოპლანტებზე, რაც თავიდან აგარიდებთ გაუთვალისწინებელ, ზედმეტ ხარჯებს.

ფესვის გალიანი ნემატოდაი

სიცოცხლის ციკლი



დაგალიანებული მცენარის ფესვები



მელიოიდოგიენით დაავადებული კარტოფილის ტუბერი და სტაფილო





საქართველოს ბიომრავალფეროვნება

ტერიტორიული სიმკირის მიუხედავად, საქართველოს ბიომრავალფეროვნება საკმაოდ მრავალფეროვანია. გაგაცნობთ საქართველოს ფლორისა და ფაუნის ოთხ წარმომადგენელს. ჩვენი ქვეყნის ტერიტორიაზე ფართოდაა წარმოდგენილი ფრინველების როგორც ენდემური, ისე სხვადასხვა ქვეყნისთვის დამახასიათებელი სახეობები



კავკასიური კეთილშობილი ირემი

კავკასიური კეთილშობილი ირემი (*Cervus elaphus*) - წყვილჩლიქოსანი ძუძუმწოვარი ცხოველია, მისი სხეულის სიგრძე საშუალოდ 240 სმ-ს აღწევს. მამრი ინდივიდები დაახლოებით 300 კილოგრამს იწონიან. არც ისე შორეულ წარსულში, სახეობის არეალი საქართველოს მნიშვნელოვან ტერიტორიას მოიცავდა, თუმცა მათზე გადაჭარბებულმა ნადირობამ ირემის პოპულაცია საგრძნობლად შეამცირა. ამ დროისათვის კეთილშობილი ირემი საქართველოში სამ ლოკაციაზე გვხვდება, ლაგოდეხსა და ბორჯომ-ხარაგაულის დაცულ ტერიტორიებზე, ხოლო გარდაბანში შედარებით მცირე პოპულაციის სახით არის

წარმოდგენილი. აღსანიშნავია, რომ ირემის პოპულაციები ერთმანეთისგან იზოლირებულია, რაც ისედაც საფრთხეში მყოფ სახეობას კიდევ უფრო რთულ მდგომარეობაში აყენებს. პატიტატების იზოლაცია ხელს უშლის გენებს შორის მიმოცვლას, რაც არსებულ პოპულაციებს კიდევ უფრო მონყვლადს ხდის, იზრდება თანდაყოლილი დეფექტებისა და დაავადებების რისკი. სწორედ ამიტომ, კეთილშობილი ირემი საქართველოში შეფასებულია როგორც კრიტიკულ საფრთხეში მყოფი სახეობა (CR).

მყვირალობის დროს, რომელიც დაახლოებით სექტემბრის შუა პერიოდიდან ოქტომბრის პირველ ნახევრამდე გრძელდება, მამრი ირემი, ტყის პირას არსებულ, შედარებით მოშიშვლებულ მდელოზე, ყვირილის მაგვარი ვოკალიზაციით უხმობს მდედრებს. იმ შემთხვევაში თუ ამავე ტერიტორიაზე ერთმანეთს ორი ძლიერი მამრი გადაეყრება, მათ შორის შერკინება ენჯახი იწყება; ხშირ შემთხვევაში მსგავსი შეტაკებები რიტუალიზირებულია და რომელიმე ინდივიდის სიკვდილით ან სხეულის ძლიერი დაზიანებებით არ მთავრდება. მდედრ ირემებთან შეჯვარებას შედარებით ძლიერი, დომინანტი მამრი ახერხებს, რომელიც ორთაბრძოლაში მეტოქეს ტერიტორიიდან გააძევებს. მას შემდეგ, რაც შეჯვარების პერიოდი ჩაივლის, ადრეულ გაზაფხულზე მამრი ირემს რქები სვკვივა; ის თავიდან იწყებს ფორმირებას და სრულყოფილ სახეს ზაფხულის ბოლოს - შემოდგომის დასაწყისში იღებს. მდედრ ირემებს (გარდა ჩრდილოეთის ირემებისა, კარიბუ) რქები არ ეზრდებათ.



ზღვის ღორი

ზღვის ღორი (*Phocoena phocoena relicta*) - საქართველოს შავი ზღვის აკვატორიაში გავრცელებული სამი სახეობის ვეშაპისნაირიდან ერთ-ერთი და ყველაზე მცირე ზომის სწორედ ზღვის ღორია. მისი სხეულის სიგრძე სულ რაღაც 1.5 - 2 მეტრს აღწევს, ხოლო წონა დაახლოებით 45 - 65 კილოგრამს. ხშირად ფიქრობენ, რომ ვეშაპისნაირები თევზების მსგავსად წყალქვეშ სუნთქვას ახერხებენ, თუმცა იქიდან გამომდინარე, რომ ეს ცხოველები ძუძუმწოვრები არიან, მათთვის ატმოსფერული ჟანგბადი სასიცოცხლოდ მნიშვნელოვანია.



ზღვის ღორები ერთ-ერთი ყველაზე წარმატებული მონადირეები არიან, ისინი საათში დაახლოებით 550 თევზს ჭამენ. ზღვის ღორების ყველაზე მაღალი კონცენტრაცია საქართველოს შავი ზღვის აკვატორიაში ზამთარში შეინიშნება, როდესაც ჩრდილოეთიდან ქაფშიის დიდი გუნდები სწორედ საქართველოს შავი ზღვის აკვატორიის შედარებით თბილი წყლებისკენ მიგრირებენ.

მსოფლიო ოკეანეების დაბინძურების, გემების მოჭარბებული მიმოსვლისა თუ სხვა ანთროპოგენური ფაქტორების გამო, მსოფლიოს მასშტაბით, ვეშაპისნაირების ყველა სახეობის პოპულაცია კლების ტენდენციით ხასიათდება. ერთ-ერთ მთავარ პრობლემას მათი თევზსაჭერ ბადეებში ახლართვა (თანჭერა) და მათი გაგუდვა წარმოადგენს. ვეშაპისნაირები ატმოსფერული ჟანგბადით სუნთქავენ, ბადეში ახლართული ცხოველი დიდი ხანი წყლის ზედაპირზე ამოსვლას ვერ ახერხებს და იგუდება.

ზღვის ღორს, ეროვნულ დონეზე, საფრთხეში მყოფი სახეობის სტატუსი აქვს მინიჭებული (EN).



მაჩიტა

მაჩიტა (*Campanula*) - მაჩიტასებრთა ოჯახის წარმომადგენელი ერთწლოვანი ან მრავალწლოვანი ბალახია. 300-მდე სახეობა გავრცელებულია ჩრდილოეთ ნახევარსფეროს ზომიერი ჰავის ზონაში, ნაწილობრივ არქტიკაში, უმთავრესად კი ევრაზიის დასავლეთ ნაწილის მთებში. კავკასიაში 110-მდე სახეობა გვხვდება, აქედან 76 ენდემურია. საქართველოში იზრდება

67 სახეობა, მათგან 24 საქართველოს ენდემია. იზრდება ალპურ ხალებსა და მდელოებზე, სუბალპურ მაღალბალახეულობაში, ბუჩქნარებსა და ტყეებში, მცირე რაოდენობით - მთის შუა სარტყლის კლდეებსა და ქვიან ფერდობებზე, თითო-ორიოლა სახეობა ბარშიც. მაჩიტას ბევრი სახეობა დეკორატიულია, ხშირად იყენებენ ალპინარიუმებისათვის.



ქართული ზამბახი

ქართული ზამბახი (*Iris iberica Hoffm*) კავკასიის ენდემური სახეობაა და საქართველოს მხოლოდ აღმოსავლეთ ნაწილშია გავრცელებული. მისი გავრცელების უკიდურესი ზღვარი ზღვის დონიდან 900 მეტრია.

ქართული ზამბახის საყვავილე ღერო ჩვეულებრივ 15 სმ-ს არ აღემატება. ყვავილსაფრის

გარეთა ფოთლები მომრგვალოა, ქვევით დახრილი, ჩაზნექილი, მკრთალ ყვითელ ფონზე ხშირი მღვრიე ნაბლისფერი ზოლებითაა დაქსელილი. ყვავილსაფრის შიგნითა ფოთლები თეთრია ან ოდნავ მოცისფრო, ხშირად მკრთალი სოსანი ძარღვებით დაქსელილი.