



ჩვენი სოფელი

გაზეთი გამოდის 2015 წლის ოქტომბრიდან

გარემოს დაცვისა და სოფლის მეურნეობის სამინისტროს ყოველთვიური გამოცემა • აპრილი/2022 № 73



გარემოს დაცვა 83 7



გარემოს ეროვნული სააგენტო, ევროკავშირის მხარდაჭერით, მნიშვნელოვან პროექტს ახორციელებს

ვაზის ჭიშები 83 8

ტიბაანი • ყვარული • ქინძმარაული ხვანჭყარა • წინანდალი • უოტები

ქართული ღვინო 83 9

ლევან მესხლა: „საერთაშორისო ბაზრებზე პარტნიორობის მოძიების პროცესში სახელმწიფო ღვინის სექტორის მუდმივი მხარდაჭერია“

ღვინის ეროვნული სააგენტოს ორგანიზებით, 2022 წელს, კოლუმბოში ქართული ღვინის მარკეტინგულ კამპანიას „PEOPLE PR“ წარუძღვება

ღვინის ეროვნული სააგენტოს ორგანიზებით, 2022 წელს, გერმანიაში ქართული ღვინის მარკეტინგულ კამპანიას „FFK PUBLIC RELATIONS“ უხელმძღვანელებს

ვერსიების შესახებ საკანონმდებლო მონაცემების განახლება მუდმივად მიმდინარეობს

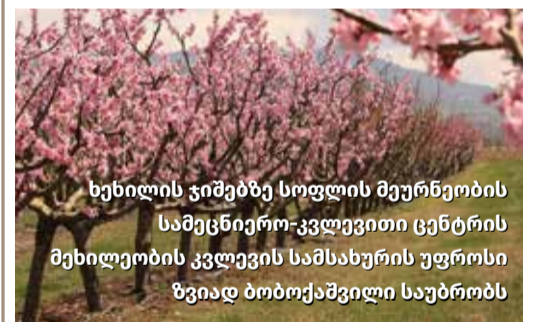
დაცული ტერიტორიები 83 10



გარემოს დაცვა 83 11

- კოლხური ბზის ინვაზიური მავნებლის, ბზის ალურას (Cydalima perspectalis) საწინააღმდეგოდ განხორციელებული და მიმდინარე ღონისძიებები
- გარემოს დაცვისა და სოფლის მეურნეობის სამინისტრო, ბზობის დღესასწაულის მოახლოებასთან დაკავშირებით, მთელი ქვეყნის მასშტაბით, ბზის მოჭრაზე კონტროლს ამკაცრებს

ინტერვიუ 83 12-13



სასარგებლო რჩევა 83 14-16



პომიდვრის, ბადრიანის და კიტრის მოვლა-მოყვანა

კოლხური ბზა
წითელი ნუსხით დაცული სახეობა



ოთარ შამუგია სამინისტროს მიერ განხორციელებული საქმიანობის შედეგები შეაჯამა და არსებულ გამოწვევებზე, გადაჭრის გზებსა და სამინისტროს ხედვებზე ისაუბრა.

„მნიშვნელოვანი იქნება იმ საკითხების განხილვა, რომელმაც როგორც მთელი მსოფლიოსთვის, ასევე ჩვენთვის გააჩინა ახალი დღის წესრიგი. ამ მოცემულობის სამწუხარო მიზეზები ყველა ჩვენგანისთვის ცნობილია - 2019 წლიდან მომდინარე პანდემია და დღესათვის კი, რუსეთ-უკრაინის ომი, რომელიც მთელი მსოფლიოსთვის ურთულესი გამოწვევაა.“

გაგზიდება იხილეთ გვ.2

გარემოს დაცვისა და სოფლის მეურნეობის მინისტრი ოთარ შამუგია, საქართველოს პარლამენტში, „მინისტრის საათის“ ფორმატში დეპუტატების წინაშე წარსდგა

ახალი ამბები 83 2-5

- გარემოს დაცვისა და სოფლის მეურნეობის მინისტრი ოთარ შამუგია, საქართველოს პარლამენტში, „მინისტრის საათის“ ფორმატში დეპუტატების წინაშე წარსდგა
- ოთარ შამუგია: „ვფიქრობთ, შესაძლებელი იქნება, რამდენიმე წელიწადში, ქვეყანაში ხორბლის თვითმომწოდებლობის მაჩვენებელი გაზარდოს“
- სახელმწიფო ორი მნიშვნელოვანი პროექტის განხორციელებას იწყებს
- ოთარ შამუგია საქართველოში ამერიკის შეერთებული შტატების ელჩს, კელი დეგანს შეხვდა
- ოთარ შამუგია ევროკავშირის ელჩს საქართველოში კარლ ჰარცელს შეხვდა
- საქართველოში ევროკავშირის ახალი პროგრამა

- „ევროკავშირი გარემოსთვის - წყლის რესურსები და გარემოსდაცვითი მონაცემები“ დაიწყო
- მიმდინარე წელს, მწარმოებლის გაფართოებულ ვალდებულებას დაქვემდებარებულ პროდუქციის მწარმოებლებს ნარჩენების მართვის ვალდებულებები დაეკისრებათ
- საქონლის ხორცისა და რძის წარმოების სექტორში დასაქმებულ 11 მეწარმეს, საგრანტო თანადაფინანსებით, 440 ათას დოლარამდე ღირებულების ინვენტარი გადაეცემათ
- სოფლის განვითარების სააგენტოს თანამდებრივი ლაბორატორიული ინვენტარით აღჭურვილი ავტომატები გადაეცა
- 2022 წელს ბრუცელეზის საწინააღმდეგოდ 170 000 მსხვილფეხა და 80 000 წვრილფეხა პირუტყვი აიცრება

წარმატების ისტორიები 83 6

- მესაქონლეობის ფერმა სილნადის მუნიციპალიტეტში
- წარმატებული სასათბურე მეურნეობა მცხეთაში
- ჩხორონწყუმი ალდგენილი ჩაის პლანტაცია
- ლანჩხუთში სადრენა-ჟე სისტემის ალდგენითი სამუშაოები მიმდინარეობს
- სამელიორაციო სამუშაოები ქობულეთის მუნიციპალიტეტში
- კახეთში, 4500 ჰექტარ სავარგულზე წყალუბრუნველყოფა გაუმჯობესდება

გარემოს დაცვისა და სოფლის მეურნეობის მინისტრი ოთარ შამუგია, საქართველოს პარლამენტში, „მინისტრის საათის“ ფორმატში დაუბრუნდა წინააღმდეგობა

დასაწყისი იხილეთ გვ.7

ჩვენ არაერთი ომი და ძალადობა გამოვიარეთ, ჩვენი ტერიტორიები ოკუპირებულია და გვყავს ასობით ათასი დევნილი. სწორედ ამიტომ, ჩვენ ყველაზე მეტად ვგრძნობთ უკრაინელი ხალხის ტკივილს და შესაძლებლობის ფარგლებში ყველაფერს ვაკეთებთ მათ მხარდასაჭერად. საქართველოს პარლამენტის ტრიბუნაზე, პატივს მივაცემთ ყველა დაღუპულის ხსოვნას. მთავარი მიზანი, რაც, ვფიქრობ, ყველას გვაერთიანებს არის ის, რომ ჩვენმა მომავალმა თაობებმა, ჩვენმა შვილებმა მშვიდობიან, ცივილურ, განვითარებულ და თავისუფალ სამყაროში უნდა იცხოვრონ“, - განაცხადა ოთარ შამუგიამ.

მინისტრმა აღნიშნა, რომ ევროკავშირის წევრობაზე განაცხადის გაკეთება უმნიშვნელოვანესი ეტაპია საქართველოს ევროპული ინტეგრაციის გზაზე

და, შესაბამისად, დაწყებული რეფორმების წარმატებით განხორციელება გარდაუვალი პროცესია.

„დღეს ჩვენი ქვეყნისთვის ისტორიული მომენტია ევროპულ ოჯახში სრულფასოვანი ინტეგრაციისთვის. საქართველომ განაცხადი გააკეთა ევროკავშირის წევრობაზე და ჩვენ დავინახეთ ევროკავშირის მხრიდან უმოკლეს ვადებში კონკრეტული პოლიტიკური გადაწყვეტილება. საქართველოს უკვე გადმოეცა კითხვარი, რომლის მიხედვითაც ევროკავშირი შეაფასებს ქვეყანაში მიმდინარე რეფორმებს ევროკავშირისკენ მიმავალ გზაზე. მინდა სიამაყით განვაცხადო, რომ ჩვენმა უწყებამ უდიდესი შრომა გასწია 2014 წლიდან ასოცირების შეთანხმებით გათვალისწინებული ვალდებულებების შესასრულებლად“, - განაცხადა ოთარ შამუგიამ.

სახელმწიფო ორი მნიშვნელოვანი პროექტის განხორციელებას იწყებს

გარემოს დაცვისა და სოფლის მეურნეობის მინისტრმა, ოთარ შამუგიამ მთავრობის სხდომის შემდეგ, საქართველოს მთავრობის მიერ მიღებული გადაწყვეტილების შესახებ ისაუბრა და აღნიშნა, რომ სახელმწიფო ორი მნიშვნელოვანი პროექტის განხორციელებას იწყებს.

ერთი, ეს არის ერთნაირი კულტურების მოყვანის დაფინანსება - მიმდინარე წელს, სახელმწიფო ერთნაირი კულტურების მოყვანის დაფინანსებას განახორციელებს და მეორე - ახალი პროექტი სასოფლო-სამეურნეო კოოპერატივებისთვის.

პროექტის ფარგლებში, კოოპერატივების მიერ წარმოებული პროდუქციის თანამედროვე სტანდარტით შენახვის და, შესაბამისად, რეალიზაციის ხელშეწყობისთვის, შემნახველი საწარმო-

ების ინფრასტრუქტურის შექმნის შემთხვევაში, კოოპერატივებს განეული დანახარჯის 80% დაუფინანსდება.

„ჩვენ წლების განმავლობაში ვახორციელებთ ძალიან მნიშვნელოვან მხარდაჭერა პროგრამებს, რომელიც მიმართულია სოფლის მეურნეობის პროდუქციის წარმოების ღირებულებათა ჯაჭვის სხვადასხვა რგოლის განვითარების ხელშეწყობისთვის, როგორც არის მრავალწლოვანი კულტურების ბაღების გაშენება, ტექნიკის მიმართულებით მხარდაჭერა, შემნახველი და გადამამუშავებელი მეურნეობების შექმნა, ახალი ტექნოლოგიების დანერგვა და ა.შ., რაც, საბოლოო ჯამში, აისახება იმაში, რომ, დაახლოებით, 4.5 მილიარდი ლარის ინვესტირება არის სექტორში განხორციელებული ამ პროექტების შედეგად, რომლის დიდი ნაწილი მოდის კერძო ინვესტიციებზე, რაც მნიშვნელოვანია დარგის შემდგომი განვითარებისთვის“, - განაცხადა ოთარ შამუგიამ.

ოთარ შამუგია: „ვფიქრობთ, შესაძლებელი იქნება, ჩამოვინიშნოთ წელიწადში, ქვეყანაში ხორბლის თვითუზრუნველყოფის მაჩვენებელი გავზარდოთ“



გარემოს დაცვისა და სოფლის მეურნეობის მინისტრმა, ოთარ შამუგიამ, საქართველოს პარლამენტში, „მინისტრის საათის“ ფორმატში გამოსვლისას, რეგიონში შექმნილი ვითარების ფონზე, ქვეყნის სურსათით მომარაგების საკითხებზე გაამახვილა ყურადღება და აღნიშნა, რომ დღეს, ქვეყანაში კვების პროდუქტის მარაგების და მომარაგების კუთხით პრობლემა არ არსებობს.

„ჩვენ გვაქვს, ფაქტობრივად, ყოველდღიური კომუნიკაცია იმპორტიორებთან და ვანარაგობთ პროცესის სრულ მონიტორინგს; რის საფუძველზეც, შემოძლია გითხრათ, რომ სურსათით მომარაგების კუთხით, ამ ეტაპზე, შეფერხებები არ გვაქვს. საჭიროების შემთხვევაში, მზად ვართ დავხმარდეთ ბიზნესს ალტერნატიულ ბაზრებზე წვდომაში. თუმცა, არსებულმა ვითარებამ დაგვანახა, რომ პირველადი მოხმარების პროდუქტებით თვითუზრუნველყოფის მიმართულებით უფრო მეტის გაკეთებაა საჭირო; სწორედ ამიტომ, ჩვენ აქტიურად ვმუშაობთ, პირველ რიგში, მარცვლეულის წარმოების ზრდის ხელშეწყობისთვის საჭირო ღონისძიებების შემუშავებაზე და

ძალიან მალე დარგის წარმომადგენლების და მეცნიერების ჩართულობით წარმოვადგენთ პროგრამას რომელიც სტიმულს მისცემს ქვეყანაში მარცვლეულის წარმოების მნიშვნელოვან ზრდას. ვფიქრობთ, შესაძლებელი იქნება, ჩამოვინიშნოთ წელიწადში, ქვეყანაში ხორბლის თვითუზრუნველყოფის მაჩვენებელი გავზარდოთ 15-დან 50%-მდე და ჩვენ, ამას გავაკეთებთ“, - განაცხადა ოთარ შამუგიამ.

როგორც მინისტრმა აღნიშნა, დღესათვის განსაკუთრებით მნიშვნელოვანია ადგილობრივი წარმოების ზრდისთვის ხელშეწყობა.

„ჩვენ, შეღავათიანი აგროკრედიტის პროექტის ფარგლებში, ფერმერებს დავუფინანსებთ საბრუნავი სახსრებისთვის აღებული სესხის საპროცენტო განაკვეთს ოდენობით. თუმცა, აქაც კარგად გვესმის, რომ სესხი ყოველთვის არ არის ხელმისაწვდომი მცირემიწიანი ფერმერებისთვის და მათ საწვავზე, სასუქებზე და პესტიციდებზე ფასების ზრდის პირობებში, სჭირდებათ მხარდაჭერა. ამავდროულად ჩვენ აქტიურად ვმუშაობთ და, უახლოეს პერიოდში, წარმოვადგენთ დახმარების პაკეტს, რომელიც გარკვეულწილად დაეხმარება ფერმერებს პროდუქციის მოყვანისთვის საჭირო ხარჯების დაფინანსებაში“, - განაცხადა ოთარ შამუგიამ.

მინისტრმა ხელისუფლების მიერ სოფლის მეურნეობის დარგში, წარმოებისა და ექსპორტის მიმართულებით გატარებული პოლიტიკის შედეგად მნიშვნელოვან პოზიტიურ დინამიკაზე გაამახვილა ყურადღება.

„აგროსასურსათო პროდუქციის ექსპორტის ზრდის ბოლო წლებში არსებული დადებითი ტენდენცია შენარჩუნდა 2021 წელსაც და ექსპორტის მაჩვენებ-

ებელმა შეადგინა 1 142 000 000 \$, რაც უპრეცედენტოა დამოუკიდებელი საქართველოს ისტორიაში. ეს დაახლოებით 200\$ მლნ დოლარით მეტია (21%-იანი ზრდა) წინა წელთან შედარებით. მზარდი ტენდენცია აგროსასურსათო პროდუქციის ექსპორტის მიმართულებით შენარჩუნებულია 2022 წელსაც, პირველი კვარტლის მონაცემებით, გვაქვს 5%-იანი ზრდა. უკანასკნელი 10 წლის განმავლობაში 72%-ით შემცირდა აგროსასურსათო პროდუქციით სარგებო ვაჭრობის უარყოფითი სავაჭრო სალდო. იმავე პერიოდში ევროკავშირში აგროსასურსათო ექსპორტში გვაქვს დაახლოებით 80%-იანი ზრდა (2021 წლის მონაცემებით 180 მლნ აშშ დოლარი).

საექსპორტო ბაზრების დივერსიფიკაცია ჩვენი ერთ-ერთი მთავარი ამოცანაა. ყოველწლიურად იზრდება იმ ქვეყნების რიცხვი, სადაც საქართველოში წარმოებული სასოფლო-სამეურნეო პროდუქციის ექსპორტი ხორციელდება. 2021 წელს ექსპორტი განხორციელდა მსოფლიოს 99 ქვეყანაში.

2021 წლის მონაცემებით, სოფლის, სატყეო და თევზის მეურნეობაში პროდუქციის გამოშვების მაჩვენებელმა 6.0 მილიარდი ლარი შეადგინა, ხოლო სოფლის მეურნეობის პროდუქტების გადამამუშავების შედეგად მიღებული პროდუქციის მთლიანმა გამოშვებამ - 7.3 მლრდ ლარი“, - განაცხადა ოთარ შამუგიამ.

გაზეთის დაცვისა და სოფლის მეურნეობის სამინისტროს 2021 წლის ანგარიში იხილეთ სამინისტროს ოფიციალურ ვებგვერდზე <https://mepa.gov.ge/Ge/Reports>

ოთარ შამუგია საქართველოში აშერიკის შეერთებული შტატების ელჩს, კელი დეგნანს შეხვდა



გარემოს დაცვისა და სოფლის მეურნეობის მინისტრი ოთარ შამუგია საქართველოში ამერიკის შეერთებული შტატების ელჩს, კელი დეგნანს და აშშ-ის საერთაშორისო განვითარების სააგენტოს (USAID) საქართველოს მისიის ხელმძღვანელს, პიტერ ვიბლერს შეხვდა.

მინისტრმა მადლობა გადაუხადა ამერიკის მთავრობას და ამერიკის შეერთებული შტატების საერთაშორისო განვითარების სააგენტოს (USAID) სოფლის მეურნეობისა და გარემოსდაცვითი მიმართულებებით განეული მრავალწლიანი, მნიშვნელოვანი მხარდაჭერისთვის.

შეხვედრაზე, ოთარ შამუგიამ განაცხადა, რომ სამინისტროს აქვს სოფლის მეურნეობის განვითარების სტრატეგია, სამოქმედო გეგმა კონკრეტული მიზნებით, რომლის განხორციელებაც სექტორში არსებული შესაძლებლობების გამოყენებისთვის ძალიან მნიშვნელოვანია.

ხაზგასმით აღინიშნა საერთაშორისო ბაზრებზე ქართული ხარისხიანი და კონკურენტუნარიანი პროდუქციის პოპულარიზაციის საკითხი, რაშიც პარტნიორების მხარდაჭერა განსაკუთრებულ მნიშვნელობას იძენს რეგიონში არსებული ვითარების გამო.

მხარეებმა ღვინის სექტორში არსებულ გამოწვევებზე ისაუბრეს. ყურა-

დღება გამახვილდა ქართული ღვინის რეალიზაციის ხელშეწყობისთვის საერთაშორისო ბაზრების მაქსიმალური დივერსიფიკაციის საკითხზე.

„ჩვენ შევძელით, მოკლე დროში, 80%-დან 57%-მდე შეგვემცირებინა ღვინის ექსპორტის წილი რუსეთის ბაზარზე. ძალიან აქტიურ კამპანიას ვენევიტ ბაზრების დივერსიფიკაციის კუთხით, თუმცა, ამ მიმართულებით გამოწვევები კვლავ არსებობს. იმპორტიორებთან ერთად აქტიურად ვმუშაობთ ალტერნატიული ბაზრების მოძიებისთვის, რითაც ხელს ვუწყობთ ქართული პროდუქციის საერთაშორისო ბაზრებზე რეალიზაციას. ამ პროცესში აშშ-ის მთავრობის მხარდაჭერა მნიშვნელოვანია, რათა ქართული ღვინო უფრო პოპულარული გახდეს ამერიკის ბაზარზე“, - აღნიშნა ოთარ შამუგიამ.

შეხვედრაზე, კელი დეგნანმა განაცხადა, რომ აშშ საქართველოს არსებული გამოწვევების დაძლევაში მხარს დაუჭერს; საქართველოს მთავრობასთან კოორდინირებული მუშაობით ეცდება, გამოინახოს ყველა შესაძლო გზა ქართული პროდუქციის საერთაშორისო ბაზრებზე პოპულარიზაციის ხელშეწყობისთვის. ასევე, პროფესიული ტრენინგების საშუალებით, ქართველ ფერმერებს დახმარება გაეწევათ, რათა მათ გააუმჯობესონ ხორბლის ხარისხი და უხვი მოსავალი მიიღონ.

აშშ-ის საერთაშორისო განვითარების სააგენტოს (USAID) საქართველოს მისიის ხელმძღვანელმა, პიტერ ვიბლერმა, სამინისტროში გამართულ შეხვედრაზე აღნიშნა, რომ ამერიკის შეერთებული შტატების საერთაშორისო განვითარების სააგენტოსთვის პრიორიტეტული მიმართულება კლიმატურ ცვლილებებთან დაკავშირებული საკითხებია და, შესაბამისად, USAID აქტიურად მუშაობს და მხარს უჭერს საქართველოში განახლებადი ენერჯის ალტერნატიული წყაროების მოძიებას. სამინისტროში გამართულ შეხვედრას გარემოს დაცვისა და სოფლის მეურნეობის მინისტრის პირველი მოადგილე გიორგი ხანიშვილი ესწრებოდა.

ოთარ შამუგია ევროკავშირის ელჩს საქართველოში კარლ ჰარცელს შეხვდა



გარემოს დაცვისა და სოფლის მეურნეობის მინისტრი ოთარ შამუგია ევროკავშირის ელჩს საქართველოში კარლ ჰარცელს შეხვდა.

მინისტრმა მადლობა გადაუხადა ევროკავშირს, პირადად ელჩს და მის გუნდს, საქართველოს სოფლის მეურნეობის განვითარების და გარემოს დაცვის მიმართულებით განეული უდიდესი მხარდაჭერისთვის.

„ევროკავშირის მხარდაჭერით, უკვე მრავალი წელია, არაერთი მნიშვნელოვანი პროექტი და პროგრამა ხორციელდება როგორც სოფლის მეურნეობის, ასევე გარემოს დაცვის მიმართულებით და უნდა აღინიშნოს, რომ რეალური ხელშეხმარებები და წარმატებები უკვე სახეზეა. საქართველომ უკვე გააკეთა განაცხადი ევროკავშირის წევრობაზე, რაც კიდევ ერთი ნაბიჯით გვაახლოებს ევროპულ ოჯახში ინტეგრაციასთან. ჩვენი მიზანია, სწრაფად ვიაროთ წინ ამ გზაზე. ერთი მხრივ, ეს გამოწვევაა, რომლის დაძლევისთვის ბევრი მუშაობა მოგვინევს, ხოლო მეორე მხრივ, ეს დიდი შესაძლებლობაა ქართული წარმოებისთვის. ჩვენ გავაკეთებთ მაქსიმუმს,

იმისთვის, რომ სრულად შევასრულოთ საქართველო-ევროკავშირის ასოცირების შესახებ შეთანხმებით აღებული ვალდებულებები“, - განაცხადა ოთარ შამუგიამ.

როგორც ევროკავშირის ელჩმა საქართველოში კარლ ჰარცელმა აღნიშნა, ევროკავშირის ფინანსური და ტექნიკური მხარდაჭერით განხორციელებული პროექტების შედეგად, ეტაპობრივად წინსვლა არსებობს როგორც სოფლისა და სოფლის მეურნეობის განვითარების, ისე გარემოს დაცვის მიმართულებით. მისასალმებელია საქართველოს ამბიციის, მაქსიმალურად გამოიყენოს ის შესაძლებლობები, რასაც ღრმა და ყოვლისმომცველი სავაჭრო სივრცის შესახებ შეთანხმება (DCFTA) აძლევს ქვეყანას.

შეხვედრაზე საუბარი შეეხო სოფლისა და სოფლის მეურნეობის განვითარების, სურსათის უვნებლობის, საძოვრებისა და მიწის მართვის საკითხებს, სატყეო სექტორის, ატმოსფერული ჰაერის, წყლის რესურსებისა და ნარჩენების მართვის კუთხით გატარებულ რეფორმებს, ტყის ახალ კოდექსს, ტექნიკური დახმარების პროექტებსა და სავაჭრო ურთიერთობებს.

ევროკავშირის ელჩთან შეხვედრას გარემოს დაცვისა და სოფლის მეურნეობის მინისტრის პირველი მოადგილე გიორგი ხანიშვილი და მოადგილე ნინო თანდილაშვილი ესწრებოდნენ.



საქართველოში ევროკავშირის ახალი პროგრამა „ევროკავშირი გარემოსთვის - წყლის რესურსები და გარემოსდაცვითი მონაცემები“ დაიწყო



საქართველოში ევროკავშირის ახალი პროგრამის „ევროკავშირი გარემოსთვის - წყლის რესურსები და გარემოსდაცვითი მონაცემები“ განხორციელება დაიწყო.

პროგრამა „ევროკავშირი გარემოსთვის - წყლის რესურსები და გარემოსდაცვითი მონაცემები“ ითვალისწინებს წყლის რესურსების მართვის კუთხით არსებული პოლიტიკის, ახალი რეფორმების და ადგილობრივ დონეზე მათი განხორციელების

მხარდაჭერას, ასევე, წყლის რესურსების, ჰაერის ხარისხის, მინათსარგებლობისა და ნარჩენების მიმართულებით არსებული მდგომარეობის შესახებ სანდო მონაცემებსა და ინფორმაციაზე ხელმისაწვდომობის გაუმჯობესებას. „ასოცირების შეთანხმებით ნაკისრი ვალდებულებების ფარგლებში, საქართველო ეროვნული პოლიტიკის და კანონმდებლობის ევროკავშირთან ჰარმონიზაციას ახორციელებს. გარკვეული

პროგრესი უკვე მიღწეულია - შემუშავდა წყლის რესურსების მართვის შესახებ კანონპროექტი და მნიშვნელოვნად გაფართოვდა წყლის მონიტორინგის ქსელი. უნდა აღინიშნოს, რომ ევროკავშირის ახალი პროგრამა ხელს შეუწყობს საქართველოში გარემოს დაცვის გაუმჯობესებას“, - განაცხადა ნინო თანდილაშვილმა პროექტის დანაშაურობის ლონისძიებამ. პროგრამა „ევროკავშირი გარემოსთვის - წყლის რესურსები და გარემოსდაცვითი მონაცემები“ არის ევროკავშირის აღმოსავლეთ პარტნიორობასთან თანამშრომლობის ჩარჩოს ნაწილი და მისი მთლიანი ბიუჯეტი 12,75 მილიონ ევროს შეადგენს. პროგრამა განხორციელდება 2022-2024 წლების განმავლობაში; განხორციელებაზე პასუხისმგებელი იქნება განმხორციელებელი ორგანიზაციების კონსორციუმი (ავსტრიის გარემოს დაცვის სააგენტო, ავსტრიის განვითარების სააგენტო (ADA), წყლის საერთაშორისო ოფისი - საფრანგეთი (OI Eau), ეკონომიკური თანამშრომლობისა და განვითარების ორგანიზაცია (OECD) და გაეროს ევროპის ეკონომიკური კომისია (UNECE)). პროგრამა „ევროკავშირი გარემოსთვის - წყლის რესურსები და გარემოსდაცვითი მონაცემები“ ეყრდნობა ევროკავშირის

მხარდაჭერით უკვე განხორციელებული პროექტების - ევროკავშირის წყლის ინიციატივა პლუსი (EUWI+) და ერთიანი გარემოსდაცვითი საინფორმაციო სისტემის II ფაზა (ENIS SEIS II East) - ფარგლებში მიღწეულ შედეგებს. პროექტი EUWI+ დაეხმარა საქართველოს ევროკავშირთან გაფორმებული ასოცირების შეთანხმებით აღებული ვალდებულებების შესრულებასა და ევროკავშირის წყლის რესურსების მართვის პრაქტიკის საქართველოში ეტაპობრივ დანერგვაში. შემუშავდა ალაზანი-იორის და ხრამი-დებდას აუზების მართვის გეგმები და ჭოროხი-აჭარისწყლის აუზის მართვის გეგმა, რომელიც შავი ზღვის სანაპიროსთან დაკავშირებულ საკითხებსაც მოიცავს. სამივე სააუზო მართვის გეგმა ჯამურად, მოიცავს 24,000 ჰა და 961,000 მოსახლეს. ENI SEIS II East პროექტი მხარს უჭერდა ერთიანი გარემოსდაცვითი საინფორმაციო სისტემის (SEIS) პრინციპებისა და პრაქტიკის განხორციელებას ბიომრავალფეროვნების, წყლის, მიწის, ნარჩენების და ჰაერის შესახებ გარემოსდაცვითი მონაცემების წარმოების და ინდიკატორების შემუშავების გასაძლიერებლად. პროექტმა ხელი შეუწყო ინსტიტუციური შესაძლებლობების განვითარებას გარემოსდაცვითი შეფასებისა და აღრიცხვის სფეროში.

მიმდინარე წელს, მწარმოებლის გაფართოვებულ ვალდებულებას დაეხმარება ევროკავშირის მწარმოებლის ნარჩენების მართვის ვალდებულებები დაეკისრება



საქართველოს გარემოს დაცვისა და სოფლის მეურნეობის მინისტრის მოადგილე სოლომონ პავლიაშვილი მწარმოებლებს შეხვდა. შეხვედრაზე, რომელიც გარემოსდაცვითი ინფორმაციისა და განათლების ცენტრის ორგანიზებით გაიმართა, მწარმოებლის გაფართოებული ვალდებულებების (მგვ) პრინციპის დასაწესებლად საქართველოს

მთავრობის მიერ მიღებული ოთხი ტექნიკური რეგლამენტის განხორციელების ვადების შესრულების საკითხებზე იმსჯელეს. მიმდინარე წლიდან, მწარმოებლის გაფართოებულ ვალდებულებას დაქვემდებარებულ პროდუქციის მწარმოებლებს გარკვეული ვალდებულებები დაეკისრება. მათ უნდა გაიარონ რეგისტრაცია მგვ-ის ელექტრონულ რეესტრში, იყვნენ მგვ ორგანიზაციის წევრები და აიღონ ვალდებულება მათ მიერ შემოტანილი პროდუქციის ნარჩენების შემდგომი მართვის საკითხებზე. „გარემოს დაცვისა და სოფლის მეურნეობის სამინისტრო აქტიურად მუშაობს ნარჩენების მართვის თანამედროვე სისტემის შექმნის და დანერგვის პოლიტიკის განხორციელების მიმართულებით. ევროკავშირთან თანამშრომლობით, შემუშა-

ვდა და დამტკიცდა საქართველოს კანონი „ნარჩენების მართვის კოდექსი“, რომელიც ითვალისწინებს ქვეყანაში ნარჩენების მართვის თანამედროვე მიდგომების და ტექნოლოგიების ეტაპობრივ დანერგვას. კოდექსით გათვალისწინებული მწარმოებლის გაფართოებული ვალდებულებების (მგვ) პრინციპის დანერგვა ნარჩენების მართვის ერთ-ერთი უმთავრესი მოდელია“, - განაცხადა სოლომონს პავლიაშვილმა. შეხვედრაზე სამინისტროს ნარჩენებისა და ქიმიური ნივთიერებების მართვის დეპარტამენტის უფროსმა, ალვინ ჩანქელიანმა ხაზი გაუსვა მწარმოებლის გაფართოებული ვალდებულების ტექნიკური რეგლამენტების განხორციელების ვადებს და აღნიშნა, რომ ამ ეტაპზე მნიშვნელოვანი გამოწვევაა ოთხი ტექნიკური რეგლამენტის ამოქმედების ვადების შესრულება, რისთვისაც სამინისტროს მიერ არაერთი ნაბიჯი გადაიდგა მწარმოებლების პოზიციების, შენიშვნებისა და წინადადებების გათვალისწინების კუთხით. სამინისტროს ნარჩენებისა და ქიმი-

რი ნივთიერებების მართვის დეპარტამენტის უფროსის მოადგილემ, ირმა გურგულიანმა მწარმოებლებს მგვ-ის ელექტრონული რეესტრი გააცნო. მგვ-ს დაქვემდებარებული პროდუქტის მწარმოებელი ვალდებულია, პროდუქტის ბაზარზე განთავსებამდე ელექტრონულ რეესტრში დარეგისტრირდეს. შეხვედრას ეკონომიკისა და მდგრადი განვითარების მინისტრის მოადგილე ირაკლი ნადარეიშვილი, ბიზნესსასოციაციის და კერძო სექტორის 80-მდე წარმომადგენელი ესწრებოდა. აღსანიშნავია, რომ საქართველოს მთავრობამ, მგვ-ის განხორციელების მიზნით, 2020 წლის 25 მაისს მიიღო ოთხი ტექნიკური რეგლამენტი: „ნარჩენი ზეთების მართვის შესახებ“, „ელექტრო და ელექტრონული მოწყობილობების ნარჩენების მართვის შესახებ“, „ბატარეებისა და აკუმულატორების ნარჩენების მართვის შესახებ“ და „საბურავების ნარჩენების მართვის შესახებ“.

საქონლის ხონისა და ჩიის წარმოების საქონელი დასაქმებულ 11 მწარმოებელს, საბინაშო თანადაფინანსებით, 440 ათას ლოდანაშეღებულ ფინანსების ინვესტირება გარდაეცა



გარემოს დაცვისა და სოფლის მეურნეობის მინისტრის პირველი მოადგილე გიორგი ხანიშვილი, პროექტის „ინვესტირება უვნებელ და ხარისხიან მესაქონლეობაში (SQIL)“ ფარგლებში, საგრანტო თანადაფინანსების გამარჯვებული მწარმოებლის დაჯილდოების ღონისძიებას დაესწრო. ამერიკის შეერთებული შტატების სოფლის მეურნეობის დეპარტამენტის მიერ დაფინანსებული პროექტის (SQIL)

ხელშეწყობით, ბენეფიციარებს, თანადაფინანსების პრინციპით, მათი ბიზნესის განვითარებისთვის საჭირო 440 ათას დოლარამდე ღირებულების ტექნიკა-დანადგარები გადაეცემათ. აღნიშნული საგრანტო კონკურსის ფარგლებში, თანადაფინანსება საქონლის ხორცისა და რძის მწარმოების სექტორში დასაქმებულმა 11-მა ფერმერმა მოიპოვა, ჯამში, SQIL პროექტის საგრანტო მიმართულებას 930 ათასი დოლარის ღირებულების 36 გრანტი აქვს გაცემული. როგორც გარემოს დაცვისა და სოფლის მეურნეობის მინისტრის პირველმა მოადგილემ, გიორგი ხანიშვილმა, აღნიშნა, SQIL პროექტი, რომელიც მოიცავს არა მხოლოდ საგრანტო მიმართულებას,

არამედ საგანმანათლებლო ასპექტებს, მათ შორის, ტრენინგებს, სახელმძღვანელოების მომზადებასა და ფერმერთა გადამზადებას, ხელს უწყობს ქვეყანაში საერთაშორისო სტანდარტის მესაქონლეობის დარგის განვითარებას. 5-წლიან პროექტს „ინვესტირება უვნებელ და ხარისხიან მესაქონლეობაში - საქართველო“ Land O'Lakes Venture37 საქართველოს ფერმერთა ასოციაციასთან პარტნიორობით ახორციელებს. პროექტის მიზანია, საქართველოში არსებული მსხვილფეხა პირუტყვის რძისა და ხორცის ინდუსტრიებში სურსათის უვნებლობისა და ხარისხის სტანდარტების გაუმჯობესება.

სოფლის განვითარების სააგენტოს თანამშრომელი დაგროვებული ინვესტიით აღჭურვილი ავტომატური გასაფხვანით



გარემოს დაცვისა და სოფლის მეურნეობის მინისტრი ოთარ შამუგია იაპონიის საგანგებო და სრულუფლებიან ელჩს საქართველოში, იმამურა აკირას შეხვდა.

მინისტრმა მადლობა გადაუხადა იაპონიის მთავრობას და საერთაშორისო თანამშრომლობის სააგენტოს (JICA) ფერმერთა საექსტენციო მომსახურების უზრუნველსაყოფად, სოფლის განვითარების სააგენტოსთვის თანამედროვე ლაბორატორიული ინვენტარით აღჭურვილი ავტომატური გასაფხვანით. „სამინისტროსთვის პრიორიტეტულია აგრარულ სფეროში დასაქმებული მოსა-

ხლეობისა და ფერმერების სასოფლო-სამეურნეო საექსტენციო მომსახურება, მათ საჭიროებებზე დროული რეაგირება, დარგობრივი ცოდნის გაზიარება და ახალ ტექნოლოგიებთან დაკავშირებით ინფორმაციის მიწოდება. გადმოცემული ავტომატური ლაბორატორიული მოწყობილობებითაა აღჭურვილი, რომელთა საშუალებითაც სოფლის განვითარების სააგენტოს რეგიონული სამსახურების თანამშრომლებს შესაძლებლობა ექნებათ სასოფლო-სამეურნეო სავარგულებზე, ადგილზე მოახდინონ ფერმერთა საექსტენციო მომსახურება“, - განაცხადა ოთარ შამუგიამ.

მინისტრმა ქვეყანაში კოოპერატივების

განვითარების მიმართულებით განხორციელებულ პროექტებზე ისაუბრა და აღნიშნა, რომ იაპონიის საერთაშორისო თანამშრომლობის სააგენტოს (JICA) ფინანსური მხარდაჭერით ქვეყანაში წარმატებით ხორციელდება გაცვლითი სასწავლო პროგრამები და კვალიფიკაციის ასამაღლებელი ტრენინგები. სააგენტოს სპეციალისტების მიერ იაპონური და საერთაშორისო გამოცდილების გაზიარება ხელს უწყობს საქართველოში დარგის განვითარებას და, შესაბამისად, ამ მიმართულებით თანამშრომლობის გაღრმავება მნიშვნელოვანია.

იაპონიის ელჩმა შეხვედრაზე განაცხადა, რომ ქართულ აგროსასურსათო პროდუქციას საერთაშორისო ბაზრებზე დიდი პოტენციალი აქვს.

„იაპონია მზად არის, მხარი დაუჭიროს ქართული სასოფლო-სამეურნეო პროდუქციის ხარისხის ზრდას, რაც მნიშვნელოვანი იქნება როგორც საქართველოს ევროკავშირში განწევრიანებისთვის, ისე ქართველი ფერმერთათვის პროდუქტის

საერთაშორისო ბაზრებზე ექსპორტის გაზრდის კუთხით“, - განაცხადა იმამურა აკირამ.

იაპონიის ელჩმა აღნიშნა, რომ დღეს, მსოფლიოში, კლიმატის ცვლილებებთან გამკლავება პრიორიტეტული მიმართულებაა და სათბური აირების ემისიებით ვაჭრობის კუთხით თანამშრომლობის სურვილი გამოთქვა.

მხარეებს შორის გამართული შეხვედრის ბოლოს, იაპონიის საერთაშორისო თანამშრომლობის სააგენტოს (JICA) მიერ ა(ა) იპ სოფლის განვითარების სააგენტოსთვის თანამედროვე ლაბორატორიული ინვენტარით აღჭურვილი ავტომატური გასაფხვანის გადაცემის ცერემონია გაიმართა.

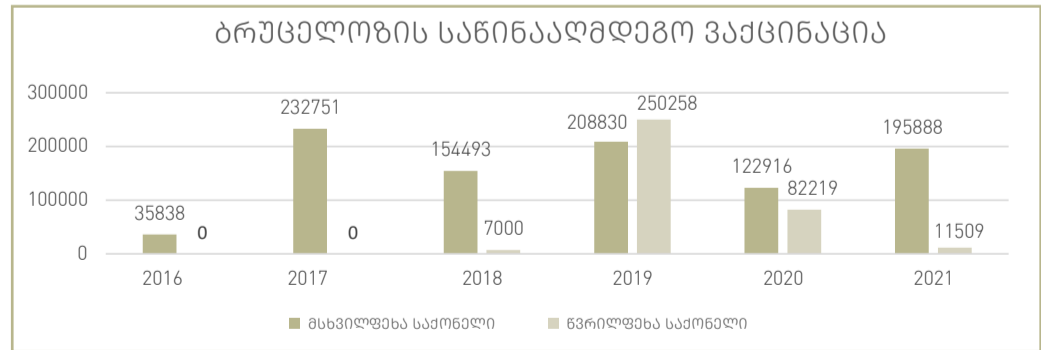
„ლაბორატორიული ინვენტარით აღჭურვილი ავტომატური გასაფხვანით ხელს შეუწყობს წარმოების ხარისხის ზრდას და, შესაბამისად, საქართველო ბაზრების დივერსიფიკაციას“, - განაცხადა იაპონიის საერთაშორისო თანამშრომლობის სააგენტოს (JICA) საქართველოს ოფისის მუდმივმა წარმომადგენელმა, ჰიროიუკი მორიმ.



ინფიცირებული ცხოველის მოვლისას უსაფრთხოების ზომების დაუცველობით ან ცხოველისგან მიღებული პროდუქტის გამოყენებით. ბრუცელოზი სოფლის მეურნეობას დიდ ეკონომიკურ ზარალს აყენებს, ვინაიდან დაავადებულ ცხოველებში იწვევს აბორტს. დაავადებული ცხოველი უნდა დაიკლას. ასევე, აკრძალულია მის მიერ წარმოებული რძის პროდუქტების სასურსათოდ გამოყენება. დაავადებული ცხოველები მკურნალობას არ ექვემდებარებიან. დაავადების დადგენის შემთხვევაში, ცხოველი უნდა დაიკლას სასაკლაოზე ვეტერინარული ზედამხედველობის ქვეშ.

ბრუცელოზის პრევენციისა და კონტროლისათვის პირუტყვს ჩაუტარეთ

- გამოკვლევები და ვაქცინაცია;
- საექვო ნიშნების (აბორტი, გართულებული მშობიარობა, მომყოლის შეჩერება) გამოვლენის შემთხვევაში, დაუყოვნებლივ მიმართეთ ვეტერინარ ექიმს;
- განაცალკევით დაავადებული ცხოველი ჯანმრთელისაგან და უზრუნველყავით მისი სასაკლაოზე დაკვლა;
- დაიცავით პირადი უსაფრთხოება ცხოველების მოვლისას, განსაკუთრებით მშობიარობის დროს (გამოიყენეთ ნიღაბი, ხელთათმანი, წინსაფარი, რეზინის ჩექმები);
- ნუ მიიღებთ თერმულად დაუმუშავებელ ან არაპასტერიზებულ რძესა და რძის პროდუქტებს.



2022 წელს ბრუცელოზის საწინააღმდეგოდ 170 000 მსხვილფეხა და 80 000 წვრილფეხა პირუტყვი აიცრება

სურსათის ეროვნული სააგენტო ბრუცელოზის საწინააღმდეგო ღონისძიებას მთელი ქვეყნის მასშტაბით, უფასოდ ახორციელებს. მიმდინარე წლის პირველ კვარტალში, ვაქცინირებულია 10 500 სული მსხვილფეხა პირუტყვი.

„სურსათის ეროვნული სააგენტოს მიერ განხორციელებული ღონისძიებები ამცირებს დაავადების გავრცელების რისკს და, შესაბამისად, უზრუნველყოფს ბაზარზე უვნებელი ცხოველური წარმოშობის სურსათის განთავსებას და მოსახლეობის ჯანმრთელობის დაცვას; ხელს უწყობს საქსპორტო პოტენციალის ზრდას. მიმდინარე წელს დაგეგმილია 170 000 მსხვილფეხა და 80 000 წვრილფეხა პირუტყვის ვაქცინაცია“, - აცხადებს სურსათის ეროვნული სააგენტოს უფროსის მოადგილე ვასილ ბასილაძე.

სურსათის ეროვნული სააგენტოს სპეციალისტებისა და საერთაშორისო ექსპერტების (FAO) ჩართულობით, 2021 წელს მომზადდა და ამჟამად განხილვის პროცესშია „ბრუცელოზის კონტროლისა და პრევენციის სტრატეგიაში“ ცვლილებების პროექტი, რაც გულისხმობს ცხოველებში ბრუცელოზთან ბრძოლის კომპლექსური ღონისძიებების განხორციელებას. კერძოდ, საქონლის გამოკვლევას ბრუცელოზზე და დადებითად მორეაგირე ცხოველების დაკვლას; ფერმებისთვის, ნახირებისთვის თავისუფალი სტატუსის მინიჭებას, ვაქცინაციის გაგრძელებასთან დაკავშირებით გრძელვადიანი გეგმების მომზადებას. ბრუცელოზი ქრონიკულად მიმდინარე ინფექციური დაავადებაა, რომლითაც ავადდება მრავალი სახეობის ცხოველი და ადამიანი. დაავადება ვრცელდება



მესაქონლეობის ფერმა სიღნაღის მუნიციპალიტეტში



„თეთრი ფერმა“ სიღნაღის მუნიციპალიტეტში მდებარეობს. როგორც კომპანიის წარმომადგენელი მარინა გიორგაძე აღნიშნავს, კომპანიამ საქმიანობა 2018 წლიდან დაიწყო.

„2018 წელს ავიღეთ შეღავათიანი აგროკრედიტი, ავაშენეთ ფერმა, შევიძინეთ საქონელი და საჭირო ტექნიკა. ფერმაში თითქმის ყველაფერი ავტომატიზირებულია. საწყის ეტაპზე შევიძინეთ 100 ერთეული ჰოლშტეინის ჯიშის ძროხა, ახლა უკვე მათი რაოდენობა 350 ერთეულს უტოლდება. ყოველდღიურად ფერმაში 9 ტონა რძე იწარმოება. წარმოებულ რძეში არ არის სხვადასხვა მინარევები, არის სრულიად ჯანსაღი, რომელიც აკმაყოფილებს როგორც საერთაშორისო, ასევე ადგილობრივ სტანდარტებს“, - აღნიშნავს მარინა გიორგაძე.

წარმატებული სასათბურა მეურნეობა მცხეთაში



კომპანიამ „ქეი ენ ჯი ჰოსპიტალიტი“ სოფლის განვითარების სააგენტოს პროგრამებით, აგროწარმოების ხელშეწყობის პროგრამით მიღებული გრანტისა და შეღავათიანი აგროკრედიტის საშუალებით, სასათბურე მეურნეობა მოაწყო.

წლიანი გამოცდილება აქვს. როგორც თავად აღნიშნავს, 2020 წელს, პანდემიის პერიოდში გაუჩნდა იდეა, ძალები სოფლის მეურნეობის მიმართულებით მოესინჯა.

„მძიმე ეკონომიკური კრიზისის და პანდემიის დროს, არის სექტორები, რომლებიც კი არ ჩერდება, პირიქით, ახალი პოტენციალი უჩნდება. აქედან გამომდინარე, გადავწყვიტეთ საკუთარი თავი ამ მიმართულებითაც გამოგვეცადა. მომავალში ვაპირებთ, მარწყვის წარმოების მიმართულებით სხვადასხვა სერვისის განვითარებას. პროდუქციის მოთხოვნა ბაზარზე ძალიან მაღალია, ამიტომ გადაწყვეტილი გვაქვს გავაფართოოთ საქმიანობა. იმედი მაქვს, რომ ბიზნესის განვითარების ეტაპზე, სოფლის განვითარების სააგენტოსთან მჭიდროდ ვითანამშრომლებთ“, - აღნიშნავს ქეთი დოლიძე.

ქეთი დოლიძე კომპანიის დამფუძნებელია. მას საბანკო სექტორში მუშაობის 14



ჩხორონყუსი ალდგენილი ჩაის პლანტაცია



ფერმერი, ჯუანშერ თოდუა სასოფლო-სამეურნეო კოოპერატივის „მეგრული ჩაი 2018“ თავმჯდომარეა. ჩხორონყუს მუნიციპალიტეტში მოქმედი სასოფლო-სამეურნეო კოოპერატივი 5 ნევრს აერთიანებს.

კოოპერატივმა „მეგრული ჩაი 2018“ სახელმწიფო პროგრამის „ქართული ჩაი“ დახმარებით 10 ჰექტარზე ჩაის პლანტაციის რეაბილიტაცია მოახდინა.

„თანამოაზრეებთან ერთად შევექმენით სასოფლო-სამეურნეო კოოპერატივი. გადავწყვიტეთ ჩვენს საკუთრებაში არსებული 10 ჰექტარი ჩაის პლანტაციის რეაბილიტაცია და სოფლის განვითარების სააგენტოს მიერ გამოცხადებულ, ჩაის პლანტაციების რეაბილიტაციის სახელმწიფო პროგრამაში ჩავერთეთ და ახლა უკვე მოსავალსაც ვიღებთ. სახელმწიფო პროგრამით, სპეციალური მანქანა-დანადგარებიც გადმოგვეცემა, რომლითაც ორ და სამფოთლიანი დუყის დამუშავებას შევძლებთ. მომავალში დაგეგმილი გვაქვს ევროპის ბაზარზე გასვლა“, - აღნიშნავს ჯუანშერ თოდუა.



ლანჩხუთში სადრენაჟე სისტემის ალდგენითი სამუშაოები მიმდინარეობს



შპს „საქართველოს მელიორაცია“, ქალაქ ლანჩხუთში, მდინარე ორაგვისღელის მიმდებარე ტერიტორიაზე რიონის მარცხენა სანაპიროს დამშრობი მასივის მოწესრიგების სამუშაოებს ატარებს. ხე-მცენარეებისა და ნატანი მასისგან 3,2 კილომეტრი სიგრძის კოლექტორული და შემკრები არხები იწმინდება.

სამუშაოების დასრულების შემდეგ, არხში წყლის გადინება შეუფერხებლად მოხდება, რაც 15 ჰექტარ სასოფლო-სამეურნეო დანიშნულების მიწის ფართობზე სადრენაჟე მომსახურებას უზრუნველყოფს და აგროწარმოების შესაძლებლობას გაზრდის.

სამელიორაციო სამუშაოები ქობულეთის მუნიციპალიტეტში



შპს „საქართველოს მელიორაცია“, ქობულეთის მუნიციპალიტეტის დაბა ოჩხამურში, დამშრობი მასივის მოწესრიგების სამუშაოებს ატარებს. ხე-ბუჩქნარისა და ნატანი მასისგან 6 კილომეტრზე მეტი

სიგრძის კოლექტორები და შემკრები არხები იწმინდება. ჩატარებული სამუშაოების შედეგად 30 ჰექტარ სასოფლო-სამეურნეო დანიშნულების მიწის ფართობზე სადრენაჟე მომსახურება აღდგება.

კახეთში, 4500 ჰექტარ სასოფლო-სამეურნეო მიწის ფართობზე სადრენაჟე მომსახურება აღდგება



„საქართველოს მელიორაცია“, კახეთში, 4500 ჰექტარ სასოფლო-სამეურნეო მიწის ფართობზე, სარწყავი წყლის მიწოდების გასაუმჯობესებლად, ქვემო ალაზნის სარწყავი სისტემის მაგისტრალური არხის მოწესრიგების სამუშაოებს ახორციელებს.

სოფელ ახაშენისა და ჩუმლაყის ტერიტორიაზე ნატანი მასისა და ხე-ბუჩქნარისგან 6 კილომეტრამდე სიგრძის საირიგაციო არხი იწმინდება. სამუშაოები არხში წყლის შეუფერხებლად გადინებას უზრუნველყოფს. შედეგად, გურჯაანის, სიღნაღისა და დედოფლისწყაროს მუნიციპალიტეტებში 4500 ჰექტარ სასოფლო-სამეურნეო მიწის ფართობზე გაუმჯობესდება წყალუზრუნველყოფა, რაც ადგილობრივ ფერმერებს ხარისხიანი და უხვი მოსავლის მოყვანის შესაძლებლობას მისცემს. სარწყავ სისტემაზე მიმდინარე სამუშაოები აპრილის შუა რიცხვებში დასრულდება.



გარემოს ეროვნული სააგენტო ევროკავშირის მხარდაჭერით მნიშვნელოვან პროექტს ახორციელებს



გარემოს დაცვისა და სოფლის მეურნეობის სამინისტროს გარემოს ეროვნული სააგენტო ევროკავშირის მხარდაჭერით მნიშვნელოვან პროექტს „ტექნოლოგიური ინოვაციების ხელშეწყობა გარემოს მონიტორინგსა და მოდელირებაში თევზის მარაგებისა და არათევზიანი რესურსების შესაფასებლად“ (TIMMOD) ახორციელებს, რომლის ბიუჯეტი 982 958.89 ევროს შეადგენს და აერთიანებს 6 პარტნიორის ძალისხმევას შავი ზღვის 5 ქვეყნიდან (ბულგარეთი, რუმინეთი, საქართველო, მოლდოვა და საბერძნეთი).

რომლის საშუალებით ხორციელდება შავი ზღვის წყლის ხარისხის და სხვა მნიშვნელოვანი პარამეტრების პერიოდული მონიტორინგი.

მონაცემების მოწყობილობა, GPRS კომუნიკაციის მეშვეობით, ზღვის პარამეტრებს ონლაინ რეჟიმში გაზომავს. მონაცემები ხელმისაწვდომი იქნება მეთევზეობის, აკვაკულტურის და წყლის ბიომრავალფეროვნებისა და გარემოს დაბინძურების მონიტორინგის დეპარტამენტებისთვის. პირველ ეტაპზე, სადგურის საშუალებით განისაზღვრება სამი ძირითადი კომპონენტი: წყლის ელ. გამტარობა, ტემპერატურა და სიღრმე, რაც შესაძლებლობას იძლევა, პირველად საქართველოში, შავი ზღვის აკვატორიაში განხორციელდეს წყლის უწყვეტი მონიტორინგი. აღნიშნული კვლევები, თავის მხრივ, ხელს შეუწყობს თევზის მარაგების შეფასებას და მოდელირებას.

TIMMOD პროექტის განხორციელების ერთ-ერთი მთავარი შედეგია ICT ინსტრუმენტების ნაკრების შექმნა, რომელიც წარმოადგენს TIMMOD-ის საპილოტე სადემონსტრაციო მონიტორინგისა და მოდელირების მონაცემთა გაზიარების

პლატფორმაში ინტეგრირებულ web-GIS პლატფორმას.

„აღსანიშნავია, რომ, ამავე პროექტის ფარგლებში, გარემოს ეროვნული სააგენტოს სპეციალისტებს საშუალება მიეცათ მონაწილეობა მიეღოთ სხვადასხვა საერთაშორისო პრაქტიკულ სწავლებაზე ან სემინარში, რაც ხელს უწყობს მათი შესაძლებლობების გაძლიერებას“, - განაცხადა გარემოს დაცვისა და სოფლის მეურნეობის მინისტრის მოადგილემ, ნინო თანდილაშვილმა.

აღნიშნული პროექტის ფარგლებში, ქ. ვარნაში, გარემოს ეროვნული სააგენტოს, თევზის რესურსების ინსტიტუტის (IFR, ბულგარეთი), შავი ზღვის-დუნაის კვლევითი და განვითარების ასოციაციის (BDCA, ბულგარეთი), სალონიკის არისტოტელეს უნივერსიტეტის (AUTH, საბერძნეთი), დუნაის დელტის ეროვნული ინსტიტუტის (DDNI, რუმინეთი) და რეგიონული გარემოსდაცვითი ცენტრი - მოლდოვას (RECM) სპეციალისტების ჩართულობით, საზღვაო კვლევები განხორციელდა. კვლევები შავი ზღვის დასავლეთ სანაპიროზე, ინოვაციური აღჭურვილობის გამოყენებით ბიო-

ლოგიური ნიმუშების შეგროვებასთან ერთად, სხვადასხვა ტრენინგს მოიცავდა. კვლევების ორგანიზატორები იყვნენ პროექტის TIMMOD პარტნიორები - შავი ზღვის-დუნაის კვლევითი და განვითარების ასოციაცია (BDCA) და წამყვანი ბენეფიციარი, თევზის რესურსების ინსტიტუტი (IFR).

პროექტის „ტექნოლოგიური ინოვაციების ხელშეწყობა გარემოს მონიტორინგსა და მოდელირებაში თევზის მარაგებისა და არათევზიანი რესურსების შესაფასებლად“ (TIMMOD) ფარგლებში, გარემოს ეროვნულმა სააგენტომ ბათუმი-გონიოს ყურეში მონიტორინგის ინოვაციური აღჭურვილობის გამოყენებით მნიშვნელოვანი ორ კვირიანი მეორე საპილოტე სადემონსტრაციო სწავლება და საზღვაო გამოკვლევები განახორციელა.

გარდა ამისა, აღნიშნული პროექტის ფარგლებში იგეგმება ეროვნული დისკუსიისა და ვალიდაციის სემინარები, რომლებიც მიმართულია წყლის მონიტორინგის სექტორის ძირითად დაინტერესებულ მხარეებზე.

შავ ზღვაში სადემონსტრაციო სწავლების მე-2 ფაზა გაიმართება ქ. ბათუმში. წყლის ხარისხზე და თევზის სიუხვეზე დაკვირვებით შეგროვდება დამატებითი შედეგობრივი მაჩვენებლები, რაც ძალიან მნიშვნელოვანია თევზის მარაგების შესწავლისთვის.



საქართველოში დარეგისტრირებული ადგილწარმოშობის დასახელებები



საქართველოს ინტელექტუალური საკუთრების ეროვნულ ცენტრში „საქპატენტი“ ამჟამად ადგილწარმოშობის დასახელების 25 ღვინოა დარეგისტრირებული: „ქინძმარაული“, „მანავი“, „კახეთი“, „ნაფარეული“, „თელიანი“, „მუკუზანი“, „წინანდალი“, „ახაშენი“, „გურჯაანი“, „ხვანჭყარა“, „ატენი“, „სვირი“, „ვაზისუბანი“, „კარდენახი“, „ტიბაანი“, „ტვიში“, „ყვარელი“, „კოტეხი“, „ხაშმის საფერავი“, „ბოლნისი“, „სალხინოს ოჯალე-

ში“, „ახმეტა“, „წარავი“, „ახოები“ და „მალრანის ქისი“.

„ქართული ღვინის ადგილწარმოშობის დასახელების სისტემის განვითარებისა და ქართული ღვინის აღნიშვნების დაცვის ხელშეწყობის პროგრამის“ ფარგლებში, ღვინის ეროვნული სააგენტო აქტიურად მონაწილეობს ღვინის ადგილწარმოშობის დასახელების წარმოების სპეციფიკაციის მომზადებასა და რეგისტრაციასთან დაკავშირებულ სხვა ტექნიკურ საკითხებში.

ადგილწარმოშობის დასახელებების მრავალფეროვნება ქართული ღვინის უნიკალურობაზე მიუთითებს, რაც განსაკუთრებით მნიშვნელოვანია მისი პოპულარიზაციის, ცნობადობისა და საექსპორტო პოტენციალის ზრდის კუთხით. ასევე უზრუნველყოფს მის დაცვას საერთაშორისო მასშტაბით ყველა იმ ხელშეკრულებისა და კონვენციის საფუძველზე, რომელსაც საქართველო არის მიერთებული, ან ხელი აქვს მოწერილი.

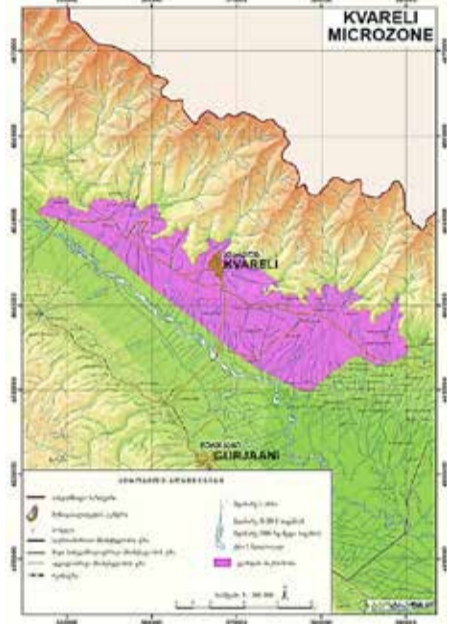
ტიბაანი

„ტიბაანი“ ქარვისფერი მშრალი ღვინოა. მზადდება მხოლოდ ტიბაანის მიკროზონაში მოწეული რქანითელის ჯიშის ყურძნიდან. „ტიბაანის“ დამზადებისას რქანითელის ჯიშის ყურძენს შეიძლება დამატოს იმავე მიკროზონაში მოყვანილი კახური მწვანის და ხიხვის ჯიშის ყურძენი 15%-მდე. მევენახეობის სპეციფიკური ზონა „ტიბაანი“ მდებარეობს ალაზნის ვაკის მარჯვენა მხარის აღმოსავლეთ ნაწილში, გომბორის ქედის სამხრეთ-აღმოსავლეთ დაბლობზე და მოიცავს სოფლებს: ტიბაანი, ქვემო მაჩხაანისა და ძველი ანაგის ნაწილს. კლიმატური პირობები, ზომიერად ნოტიო სუბტროპიკული ჰავა, ვენახების განლაგება ცივ-გომბორის მთების სამხრეთ-აღმოსავლეთი და ჩრდილო-აღმოსავლეთი ნაწილის დაბლობებზე, რქანითელის უნიკალურობა, ქვევრებში ღვინის დაყენების უძველესი წესი განსაზღვრავს „ტიბაანის“ ღვინის ღირსებას.



ყვარელი

ღვინო „ყვარელი“ მშრალი წითელი ღვინოა. მზადდება საფერავის ჯიშის ყურძნისგან, დურდოს სრული დადუღებით. ხასიათდება მუქი წითელი შეფერვით, ჯიშური არომატით, ექსტრაქტულობით, ჰარმონიულობით, განსაკუთრებული ბუკეტით. მიკროზონა „ყვარელი“ მდებარეობს ყვარლის ადმინისტრაციულ რაიონში, მდ. ალაზნის მარცხენა სანაპიროზე (გალმამხარი), მდინარე ბურსას მარცხენა სანაპიროზე და მოიცავს სოფლებს: კუჭატანი, გავაზი, ჭიკაანი, ახალსოფელი და მთის ძირი. სწორედ კავკასიონის მთიანეთის ზეგავლენით შექმნილი მიკროკლიმატი განსაზღვრავს ადგილწარმოშობის დასახელების უმაღლესი ხარისხის მშრალი წითელი ღვინო „ყვარელის“ გემოვნურ თვისებებს.



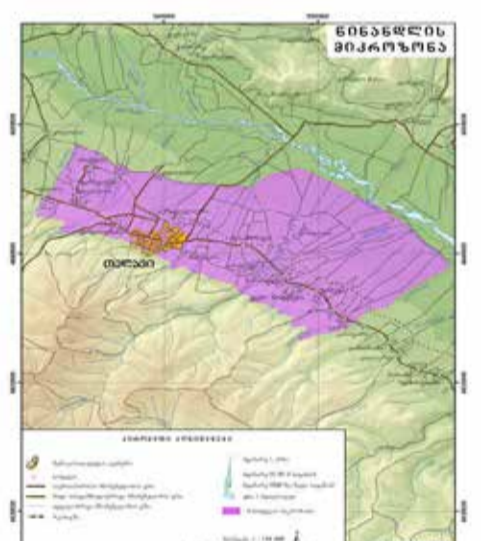
ქინძმარაული

„ქინძმარაული“ წითელი ბუნებრივად ნახევრადტკბილი ღვინოა. მზადდება საფერავის ჯიშის ყურძნისაგან. ხასიათდება მუქი ბრონე-ულისფერი შეფერვით, გემოზე ჰარმონიული, სრული, ხავერდოვანი, დახვეწილი, სასიამოვნო სიტკბოთი, ხილის ტონებით და ჯიშური არომატით. მევენახეობის სპეციფიკური ზონა „ქინძმარაული“ მდებარეობს ყვარლის ადმინისტრაციულ რაიონში, კავკასიონის განშტოების სამხრეთ დაქანებზე. დიდი კავკასიონის მაღალი მთების სამხრეთით მიბჯენილი მთისწინეთის გავლენით ჩამოყალიბებული მიკროკლიმატი, მდინარეების ჩამონახიდან შავფიქალეებზე განვითარებული ხირხატინი ნიადაგები, ვენახში შექმნილი მეტად ხელსაყრელი სითბური რეჟიმი და თვით ვაზის ჯიშის, საფერავის, უნიკალური თვისებები, განსაზღვრავს მაღალხარისხოვანი, ბუნებრივად ნახევრადტკბილი ღვინის, „ქინძმარაულის“ სპეციფიკურ საგემოვნო თვისებებს.



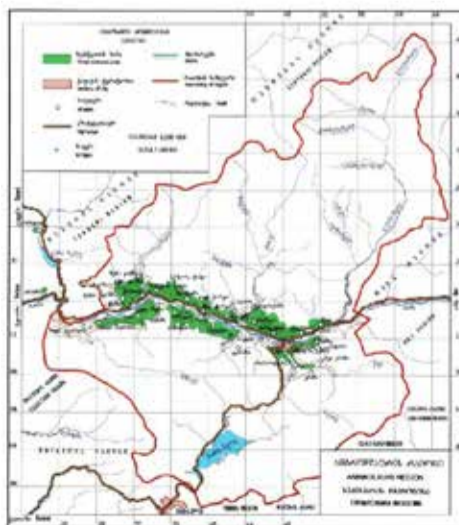
წინანდალი

წინანდალი თეთრი მშრალი ღვინოა, მზადდება რქანითელის და კახური მწვანე ჯიშების ყურძნიდან. ხასიათდება ღია ჩალისფერი შეფერვით, გემოზე ჰარმონიული, სრული, დახვეწილია, განვითარებული ბუკეტით, ჯიშური არომატით. მევენახეობის სპეციფიკური ზონა მდებარეობს თელავის ადმინისტრაციულ რაიონში, მდ. ალაზნის მარჯვენა სანაპიროზე და მოიცავს შემდეგ სოფლებს: აკურა, ვანთა, ბუშეთი, ქვემო ხოდაშენი, წინანდალი, კისისხევი, კონდოლი, ნასამხრალი, შალაური, კურდღელაური, ვარდისუბანი, გულგულა, იყალთო, რუისპირი. უზადო, გემოზე ნაზი, რბილი, ჰარმონიული, ხალისიანი, დახვეწილი, ამ გეოგრაფიული ადგილისთვის დამახასიათებელი ჯიშური არომატით, მინდვრის ყვავილების ტონებით, დავარგებისას ღვინოს უვითარდება მკვეთრად გამოხატული ბუკეტი ხილის ტონებით;



ხვანჭყარა

„ხვანჭყარა“ წითელი ბუნებრივად ნახევრადტკბილი ღვინოა. მზადდება ალექსანდროლისა და მუჭურეთულის ჯიშის ყურძნისაგან. ხასიათდება მუქი ლალისფერი შეფერვით, გემოზე ჰარმონიული, ხავერდოვანი, დახვეწილი, სასიამოვნო სიტკბოთი, ხილის ტონებით და ჯიშური არომატით. მევენახეობის სპეციფიკური ზონა „ხვანჭყარა“ მდებარეობს რაჭაში ამბროლაურის ადმინისტრაციულ რაიონში, ლეჩხუმის ქედის სამხრეთ დაქანებებზე. მოიცავს შემდეგ სოფლებს: ხვანჭყარა, წესი, კვაცხუთი, სადმელი, ღვიარა, ბოსტანა, დიდი ჩორჯო, პატარა ჩორჯო, მეორე ტოლა, პირველი ტოლა, ჭრებალო, ყყვიში, ჟოშხა, ქვიშარი, ღვარდია, ბარეული, დადიში, ბაჯი, ბუგეული, საკეცია, ჯვარისა, ინა, კრიხი, ახალსოფელი, გორი, ხიმში, აბანოეთი. აგრეთვე ცაგერის მუნიციპალიტეტის შემდეგ სოფლებს: ალპანა და ორბელი.



კოტეხი

ღვინო „კოტეხი“ არის წითელი და თეთრი. „კოტეხი“ (თეთრი) თეთრი მშრალი ღვინოა. მზადდება რქანითელის ჯიშის ყურძნისაგან ტკბილის სრული დადუღებით. ხასიათდება ღია ჩალისფერი შეფერვით, ჯიშური არომატით, სასიამოვნო გემოთი. „კოტეხი“ (წითელი) წითელი მშრალი ღვინოა. მზადდება საფერავის ჯიშის ყურძნისაგან, დურდოს სრული დადუღებით. ხასიათდება წითელი ფერით, ჯიშური არომატით, ნაზი, ხავერდოვანი გემოთი. მევენახეობის სპეციფიკური ზონა „კოტეხი“ მდებარეობს მდინარე ალაზნის შუა წელში, მარჯვენა სანაპიროზე. მიკროზონის ტერიტორია მოიცავს ცივ-გომბორის ქედის ჩრდილო-აღმოსავლეთი დაქანების ტყიან ჩრდილო-მიბჯენილ მთისწინებს და ალაზნის დაბლობს. მდებარეობა, მიკროკლიმატი, სუბტროპიკულ და ზომიერ განედებში განვითარებული ატმოსფერული პროცესები, გავრცელებული ნიადაგები და აბორიგენული ჯიშების უნიკალურობა განსაზღვრავს „კოტეხის“ ღვინოების განსაკუთრებულ თვისებებს.





„ქართული ღვინის პოპულარიზაციის ხელშეწყობის სახელმწიფო პროგრამა“

ლევან მეხუზა: „საერთაშორისო ბაზრებზე კარტინორების მოძიების პროცესში სახელმწიფო ღვინის სექტორის მუდმივი მხარდაჭერია“

ღვინის ეროვნული სააგენტოს თავმჯდომარე ლევან მეხუზა ღვინის მწარმოებელ მსხვილ ექსპორტიორ 70-მდე კომპანიის წარმომადგენლებს შეხვდა და ქართული ღვინის პოპულარიზაციის ახალი პროგრამის მიზნები, პირობები და მონაწილეობისთვის საჭირო ტექნიკური საკითხები გააცნო.

„სახელმწიფო პროგრამის მთავარი მიზანი ქართული ღვინის ბაზრების დივერსიფიკაციის ხელშეწყობაა. საერთაშორისო ბაზრებზე მაქსიმალური აქტიურობისა და სტაბილური პარტნიორების მოძიების პროცესში, სახელმწიფო ღვინის კერძო სექტორის მუდმივი მხარდაჭერია. ახალი პროგრამის ღვინის ინდუსტრიის წარმომადგენლებისთვის გაცნობის მიზნით, სხვადასხვა ფორმატში, უკვე შევხვდით ღვინის მწარმოებელ 250-მდე კომპანიას. პროგრამის განხორციელებასთან დაკავშირებით, კომპანიებს აქვთ კონკრეტული წინადადებები და მოსაზრებები. ჩვენ ღია ვართ კერძო სექტორთან აქტიური თანამშრომლობისთვის, რათა მივალდინოთ მიზანს - მოვახდინოთ ბაზრების მაქსიმალური დივერსიფიკაცია და გავზარდოთ ქართული ღვინის ექსპორტის მაჩვენებელი“, - აღნიშნა ლევან მეხუზამ.

გასული წლის ბოლოს, საქართველოს მთავრობამ, „ქართული ღვინის პოპულარიზაციის ხელშეწყობის სახელმწიფო პროგრამა“ დაამტკიცა, რომლის მიზანი ქართული ღვინის მსოფლიო მასშტაბით ცნობადობისა და ახალ ბაზრებზე ექსპორტის გაზრდის ხელშეწყობაა.

პროგრამის თანახმად, დაფინანსებას მიიღებენ კომპანიები, რომლებიც ექსპორტს პრიორიტეტულ ბაზრებსა და მსოფლიოს სხვადასხვა ქვეყანაში (გარდა დსთ-ს ქვეყნებისა) ახორციელებენ. კომპანიის მიერ განეული მარკეტინგული ხარჯები უნდა ითვალისწინებდეს საერთაშორისო ბაზრებზე სავაჭრო პარტნიორების მოძიების, სხვადასხვა ტიპის სავაჭრო ობიექტში შესვლის და გაყიდვების გაზრდის მიზნით დეგუსტაციების გამართვას, საერთაშორისო მარკეტინგულ კომპანიებთან თანამშრომლობას, მედიაკამპანიების წარმართვას, პროდუქციის რეკლამას და სხვა მიზნობრივ აქტივობას.

პროგრამას ღვინის ეროვნული სააგენტო, საქართველოს გარემოს დაცვისა და სოფლის მეურნეობის სამინისტროსთან კოორდინაციით განახორციელებს. გამართება; განხორციელდება მიზნობრივი სარეკლამო და მედია კამპანიები; ქართულ ღვინოსთან ერთად, წარმოჩენილი იქნება ქართული ღვინის კულტურა, ისტორია, ვაზის ჯიშების მრავალფეროვნება, ქართული სამზარეულო და კულინარია.

პოლონეთი ქართული ღვინის ერთ-ერთ სტრატეგიულ ბაზარს წარმოადგენს, რომელმაც ქართული ღვინის ექსპორტიორი ქვეყნების ხუთეულში სტაბილურად დაიმკვიდრა ადგილი. 2021 წელს, პოლონეთში ქართული ღვინის ექსპორტმა 7 მილიონ ბოთლს გადააჭარბა, ზრდამ, 2020 წელთან შედარებით, 34%-ს მიაღწია.



ღვინის ეროვნული სააგენტოს ორგანიზებით, 2022 წელს, პოლონეთში ქართული ღვინის მარკეტინგულ კამპანიას „PEOPLE PR“ წარუძღვება

„People PR“ 2009 წლიდან ოპერირებს და პოლონეთის ღვინის ბაზრის ტენდენციებზე დაყრდნობით, მასშტაბური პიარკამპანიების განხორციელების დიდი გამოცდილება აქვს.

კომპანიასთან „People PR“ თანამშრომლობის მიზანი პოლონეთის ბაზარზე ქართულ ღვინის ცნობადობისა და საექსპორტო პოტენციალის მაქსიმალური გაზრდის ხელშეწყობაა.

2022 წელს, ქართული ღვინის დეგუსტაცია-სემინარები პოლონეთში ღვინის პროფესიონალებისა და ღვინით ვაჭრობის სფეროს წარმომადგენლებისთვის

კამპანიის ფარგლებში, 2022 წელს, ქართული ღვინის დეგუსტაცია-სემინარები გერმანიის სხვადასხვა ქალაქში ღვინის პროფესიონალებისა და ღვინით ვაჭრობის სფეროს წარმომადგენლებისთვის გაიმართება; ქართული ღვინო წარმოდგენილი იქნება საერთაშორისო გამოფენებზე, განხორციელდება მიზნობრივი სარეკლამო და მედია კამპანიები; მედიის, სოშელიეებისა და გაყიდვების სფეროს წარმომადგენლებისთვის მოეწყობა ღვინის ტურები საქართველოში.

აღნიშნული ფართომასშტაბიანი კამპანიის მიზანი გერმანიის ბაზარზე ქართულ ღვინოზე მოთხოვნის გაზრდაა. გერმანულ მარკეტინგულ კამპანიასთან



ღვინის ეროვნული სააგენტოს ორგანიზებით, 2022 წელს, გერმანიაში ქართული ღვინის მარკეტინგულ კამპანიას „FF.K PUBLIC RELATIONS“ უხელმძღვანელებს

„ff.k Public Relations“ ღვინის ეროვნული სააგენტო 2021 წლიდან თანამშრომლობს. გერმანია ევროპაში ყველაზე დიდი იმპორტიორი და ღვინის მომხმარებელი ქვეყანაა, რომელიც გამოიკვეთა როგორც ქართული ღვინის ერთ-ერთი პოტენციურად მზარდი სტრატეგიული საექსპორტო ბაზარი.

ღვინის ეროვნული სააგენტოს ქართული ღვინის მწარმოებლებთან თანამშრომლობით, შესაძლებელი გახდა ქართული ღვინის ექსპორტის მზარდი ტენდენციის შექმნა. 2021 წელს, ექსპორტირებული იყო 900 ათასამდე ბოთლი ღვინო, რაც, 2020 წლის მაჩვენებელთან შედარებით, 18%-ითაა გაზრდილი.

ტრაციის შესახებ დეტალური ინფორმაციის (ვენახში არსებულ ვაზის ჯიშებს, დარგვის თარიღს, ვენახის მდგომარეობას და ა.შ.) შეგროვებით.

ვენახების შესახებ საკადასტრო მონაცემების განახლება გუდვიკად მიმდინარეობს

კახეთსა და რაჭა-ლეჩხუმში, ღვინის ეროვნული სააგენტოს თანამშრომლები, ამბროლაურისა და კახეთის რვა მუნიციპალიტეტის ადმინისტრაციულ ცენტრებში, ვენახების საკადასტრო ინფორმაციის განახლების სამუშაოებს რეგულარულად ახორციელებენ.

ვენახების კადასტრის პროგრამა კახეთისა და რაჭა-ლეჩხუმის რეგიონებში 2021 წელს დასრულდა. ამ ეტაპზე, ვენახთან დაკავშირებული ცვლილებების, როგორც ბიცაა ყიდვა-გაყიდვა, გაქირავება, გაჩუქება, გაშენება ან ამოძირკვა შესახებ ინფორმაციის განახლება მიმდინარეობს.

ღვინის ეროვნულმა სააგენტომ ვენახების კადასტრის პროგრამა 2014 წელს დაიწყო. შედეგად, კახეთისა და რაჭა-ლეჩხუმის რეგიონებში შეკრებილია

ინფორმაცია 42 966 ჰა ვენახის, 35 336 მევენახის და 113 093 ნაკვეთის შესახებ. მოქმედი რეგულაციით, საკადასტრო ამონაწერის გარეშე, მევენახე ღვინის საწარმოს ყურძენს ვერ ჩააბარებს.

საქართველოს ვენახების ეროვნული კადასტრის შექმნა უზრუნველყოფს რთველის პროცესის გამართვებას და გამჭვირვალედ ჩატარებას. ვენახების კადასტრი იქმნება თითოეული ვენახის ნაკვეთის ინდენტიფიკაციის და რეგის-

ტრაციის შესახებ დეტალური ინფორმაციის (ვენახში არსებულ ვაზის ჯიშებს, დარგვის თარიღს, ვენახის მდგომარეობას და ა.შ.) შეგროვებით.

2022 წელს, ვენახების კადასტრის პროგრამა ქვემო ქართლის, შიდა ქართლის, მცხეთა-მთიანეთისა და სამცხე-ჯავახეთის რეგიონებში განხორციელდება და უახლოეს მომავალში საქართველოს მევენახეობის ყველა რეგიონს მოიცავს.



მარტვილის კანიონი

ქუთაისიდან სულ რაღაც 50 კმ-ში, მარტვილის მუნიციპალიტეტში, ქ. მარტვილთან ახლოს საქართველოს ერთ-ერთი მთავარი ღირსშესანიშნაობა - მარტვილის კანიონი მდებარეობს და გასაოცარი სანახაობით, მნახველებზე წარუშლელ შთაბეჭდილებას ტოვებს. იგი ერთ-ერთი ულამაზესი ადგილია საქართველოში და მთელი წლის განმავლობაში, უამრავი ადამიანი სტუმრობს. კლდეთა მასივებს შორის ნავით სეირნობა, მომწვანო-მოლურჯო წყალი, რომელშიც ნათლად ჩანს მოცურავე თევზები და ჩანჩქერები გასაოცარ გარემოს ქმნის.



ქვით მოკირწყლულ, 700 მ სიგრძის წრიულ საფეხმავლო ბილიკს, რომელიც ვიზიტორთა ცენტრიდან იწყება, ისტორიულ „დადიანების საბანაოს“ სახელით ცნობილ ადგილთან მიყავხართ. გზად შეგხვდებათ ხიდები, გადასახედი პლატფორმები, კირქვის ლოდებისგან XIX საუკუნეში აშენებული 30 საფეხურიანი ისტორიული კიბე. კამკამა, ფირუზისფერ მდინარე აბაშაზე ნავით სეირნობისას კი, კანიონის სიღრმეში ჩამალული ბუნების სილამაზით დატკბებით.

მარტვილის კანიონზე ეკოტურიზმის განვითარება 2016 წლიდან დაიწყო და მას შემდეგ, ტურისტების რაოდენობით ერთ-ერთი გამორჩეული ადგილია. მარტვილის კანიონში ნავით გასეირნება დაუვიწყარი შთაბეჭდილებებით სავსე გამოცდილებაა.

განსაკუთრებული სილამაზით გამოირჩევა „დადიანების საბანაოს“ სახელით ცნობილი ადგილი - ოფუცხოლე. „დადიანების საბანაოზე“ ჩასასვლელად კირქვის დიდ კიბეს უნდა ჩაუყვებ. მიმდებარე კირქვოვან კლდეებზე კოლხური ტყისთვის დამახასიათებელი ფლორაა განვითარებული.

მიმდინარე წლიდან, მარტვილის კანიონზე მოგზაურობა კიდევ უფრო მრავალფეროვანი და საინტერესო გახდება. მათ, ვისაც უნიკალური ბუნების დათვალიერებასთან ერთად, სურს ადრენელინით და განსხვავებული ემოციებით დაიმუ-

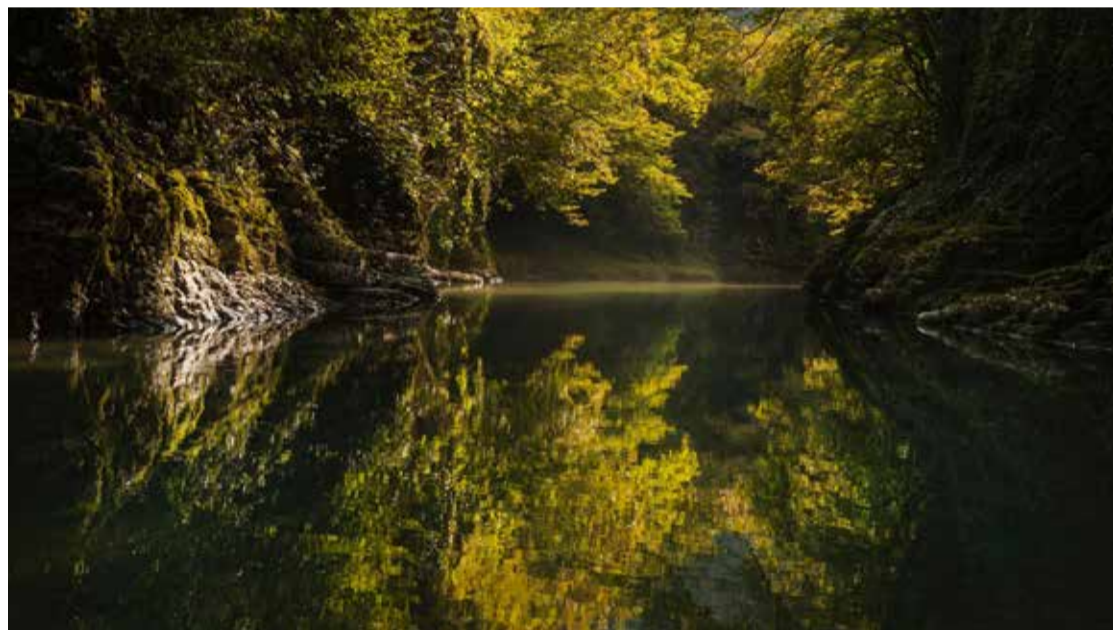
ხტოს, ზიპ-ლაინით ულამაზეს ჩანჩქერზე გადაფრენა შეეძლება.

კანიონზე უკვე მოეწყო საფეხმავლო ხიდი, რომელიც კიდევ უფრო მრავალფეროვანს გახდის მოგზაურობას და ვიზიტორებს მარტვილის ულამაზეს, ნაკლებად ცნობილ ადგილებს აღმოაჩენინებს.

ამჟამად, მარტვილის კანიონზე მიმდინარეობს 3D განათების სისტემების მოსაწყობი საპროექტო სამუშაოები, რომელიც 2022 წელს დასრულდება.

გარდა ამისა, უახლოეს მომავალში, დაგეგმილია მარტვილის კანიონის შემოვლითი წრიული ბილიკისა და პანორამული გადასახედი პლატფორმის მოწყობა.

2013 წელს, დაარსდა მარტვილის კანიონის ბუნების ძეგლი, 2016 წელს კი, მარტვილის კანიონი გაიხსნა, როგორც დაცული ტერიტორიების სააგენტოს მმართველობის ქვეშ მყოფი ობიექტი. 2019 წელს, მარტვილის კანიონი ევროპის საბჭოს ლანდშაფტების კონვენციის კონკურსის მიერ დაჯილდოვდა როგორც 2019 წლის ევროპის საუკეთესო ეკოტურისტული ობიექტი (დაგეგმვა, განვითარება - ბუნების პირვანდელი სახის შენარჩუნებით, საზოგადოების გარემოსდაცვითი ცნობიერების გაზრდაში შეტანილი წვლილი და მოსახლეობის ჩართულობა კანიონის განვითარებით მიღებულ შედეგებში), რაც გარემოს დაცვისა და სოფლის მეურნეობის სამინისტროსა და დაცული ტერიტორიების



სააგენტოს მიერ მარტვილის კანიონის სწორი და ეფექტიანი განვითარების შედეგია.

აღსანიშნავია, რომ ბოლო 5 წლის განმავლობაში, აღნიშნული დაცული ტერიტორიის კანიონებსა და ჩანჩქერებში მნიშვნელოვნად გამრავლდა წითელი ნუსხის კალმახისა და სხვა თევზების სახეობები. მათი რაოდენობის მატება იმდენად თვალსაჩინოა, რომ ვიზიტორებს მარტვილის კანიონში ნავით სეირნობისას შეუძლიათ თავისუფლად დაინახონ.

ტერიტორიაზე გაიზარდა წავების რაოდენობაც და შვლებიც უკვე თავისუფლად ჩნდებიან ჩვენს ფოტომახეებში.

მარტვილის კანიონზე, ისევე როგორც

საქართველოს სხვა დაცულ ტერიტორიებზე, ეკოტურიზმი უფრო და უფრო სწრაფად ვითარდება, ინერგება ახალი ეკოტურისტული მიმართულებები და სერვისები. მარტვილის კანიონი დღეს ერთ-ერთი ყველაზე პოპულარული დაცული ტერიტორიაა საქართველოში.

აღსანიშნავია, რომ ეკოტურიზმის განვითარება და ვიზიტორთა რაოდენობის ზრდა, ადგილობრივი მოსახლეობის ზრდას და მათი სოციალურ-ეკონომიკური მდგომარეობის გაუმჯობესებას განაპირობებს, რისი ნათელი მაგალითიცაა მარტვილი.

დროა, იმოგზაუროთ და აღმოაჩინოთ სამეგრელოს ეს საოცრება!





კოლხური ბზა

კოლხური ბზის ინვაზიური მავნებელი ბზის ალურა - *Cydalisma perspectalis* საქართველოში, პირველად 2014 წელს, დაცული ტერიტორიაზე, კინტრიშის ეროვნულ პარკში დაფიქსირდა. 2015 წელს კი, ეს მავნებელი სსიპ ეროვნული სატყეო სააგენტოს მართვას დაქვემდებარებულ ტერიტორიებზე გავრცელდა.

ბზის ალურას სამშობლოა ჩინეთი, ინდოეთი და იაპონია. იქიდან გამომდინარე, რომ ჩინეთში განვითარებულია დეკორატიული მცენარეებით საერთაშორისო ვაჭრობა, მცენარეები ვარაუდობენ, რომ სწორედ ასეთი გზით მოახერხა მავნებელმა მსოფლიოს სხვადასხვა ქვეყანაში მოხვედრა, კერძოდ: 2007 წელს, დაფიქსირდა გერმანიაში, შემდგომ გავრცელდა

ცენტრალური ევროპის ქვეყნებში. 2008 წელს, ბზის ალურა აღმოჩნდა დასავლეთ ევროპის ქვეყნებშიც.

ცნობილია, რომ 2012 წელს, სოჭში (რუსეთი) დაგეგმილი ზამთრის ოლიმპიური თამაშებისთვის, გამწვანების მიზნით, იტალიიდან შეტანილ დეკორატიულ მცენარეებს შორის ბზის ნერგებიც იყო, რომელთაც ვექტორის როლი ითამაშეს და მცენარეებთან ერთად მავნებლის ინვაზიაც მოხდა. მომდევნო წლების განმავლობაში, ბზის ალურა ნელ-ნელა გავრცელდა შავი ზღვის სანაპიროზე, კერძოდ: აფხაზეთში, სამეგრელოში, გურიასა და აჭარაში.

სსიპ ეროვნულმა სატყეო სააგენტომ, 2016 წლიდან დაიწყო აღნიშნული მავნებლის წინააღმდეგ სხვადასხვა ბრძოლის ღონისძიების განხორციელება (ბი-

ოლოგიური ინსექტიციდით წამლობა, ფერომონიანი მწერმჭერები, ღამის განათების გამოყენება). აღნიშნული ღონისძიებები განხორციელდა იმერეთის, რაჭა-ლეჩხუმისა და ქვემო სვანეთის, სამეგრელო-ზემო სვანეთისა და კახეთის რეგიონებში.

2019 წელს, ეროვნული სატყეო პროგრამის (NFP) ფარგლებში გამართული I სამუშაო ჯგუფის „ტყის აღდგენა და დაცვა“ მიერ თემაზე – „კოლხური ბზის მავნებელ-დაავადებასთან ბრძოლის ეფექტური ღონისძიებების განსაზღვრა“ გამართული შეხვედრის საფუძველი, აქცენტი გაკეთდა კოლხური ბზის ზოგიერთი კორომის ქიმიური ინსექტიციდით წამლობაზე, კორომების კონსერვაციისა და სამომავლოდ თესლის ან კალმის აღების შესაძლებლობის მიზნით.

სამუშაო ჯგუფის მიერ გაცემული რეკომენდაციების შესაბამისად, სსიპ ეროვნული სატყეო სააგენტოს სპეციალისტების მიერ შერჩეულ იქნა რაჭა-ლეჩხუმი ქვემო სვანეთის რეგიონის, კერძოდ: ამბროლაურის სატყეო უბნის თლუდისა (10 ჰა) და ნიკორწმინდის (2 ჰა) სატყეოებში არსებული კოლხური ბზის კორომი, რომლის სანიტარული მდგომარეობა, სხვა კორომებთან შედარებით დამაკმაყოფილებელი და დასახლებული პუნქტიდან ან/და საძოვრებიდან მოშორებული იყო. კორომის ქიმიური ინსექტიციდით წამლობა იმდენად ეფექტიანი აღმოჩნდა, რომ 2020-2021 წლის მონიტორინგების შედეგად, აღნიშნულ ფართობებზე ბზის ინვაზიური მავნებლის, ბზის ალურას არსებობის დამადასტურებელი ნიშნების პოვნა ვეღარ მოხერხდა. შესაბამისად, 2022 წლისათვის, გეგმიური წამლობითი ღონისძიებები აღარ დაიგეგმა. თუმცა, სპეციალისტების მიერ, მიმდინარე წლის განმავლობაში, მოხდებოდა ნაქერალას ქედის ტერიტორიის მრავალჯერადი სავლელ მონიტორინგი. საჭიროების შემთხვევაში (მავნებლის კვლავ დაფიქსირებისას), დაიგეგმება და განხორციელდება კორომის წამლობითი სამუშაოები.

ბზის მავნებელთან ბრძოლის და უკანონო მოჭრის კონტროლის ღონისძიებებში ჩართულია ყველა პასუხისმგებელი უწყება: ეროვნული სატყეო სააგენტო, დაცული ტერიტორიების სააგენტო, გარემოსდაცვითი ზედამხედველობის დეპარტამენტი, ადგილობრივი თვითმმართველობა, აფხაზეთისა და აჭარის ა/რ შესაბამისი ორგანოები.



ბარემოს დაცვისა და სოფლის მეურნეობის სამინისტრო, ბზობის დღესასწაულთან დაკავშირებით, მთელი ქვეყნის მასშტაბით, ბზის მოჭრაზე კონტროლს აპკაცრებს

ბზის მოჭრა, ამოძირკვა ან ტოტების დაზიანება დასჯადი ქმედებაა. სანქციის ოდენობა 500-დან 1000 ლარამდე ჯარიმას ითვალისწინებს, ხოლო თუ გარემოსთვის მიყენებული ზიანი 1000 ლარს აღემატება, საქმეს სისხლის სამართლის კვალიფიკაცია ენიჭება.

ბზის მოპოვება შესაძლებელია მხოლოდ კერძო საკუთრებაში არსებული სანერგეებიდან და ხელოვნურად გაშენებული პლანტაციებიდან, ადგილობრივი თვითმმართველობის ორგანოს მიერ გაცემულ

ლი შესაბამისი ადგილწარმოშობის ცნობის საფუძველზე.

კოლხური ბზა წითელი ნუსხით დაცული სახეობაა და მისი მოპოვება სახელმწიფო ტყის ტერიტორიაზე აკრძალულია. ეროვნული სატყეო სააგენტო მოუწოდებს მოსახლეობას, ნუ დაარღვევენ კანონს; თითოეულ გამოვლენილ დარღვევაზე მკაცრი სანქციები გატარდება.

ეროვნული სატყეო სააგენტოს უფროსის მოადგილის, დავით ალადაშვილის განცხადებით, ქვეყნის ტერიტორიაზე ბზის ხმობა ბოლო რამდენიმე წელიწადში განსაკუთრებულ პრობლემას წარმოადგენს. გარდა პათოგენური სოკოსა, კოლხური ბზის ბუნებრივი წარმოშობის კორომებს დიდ საფრთხეს უქმნის ინვაზიური მავნებელი - ბზის ალურა.

ეროვნული სატყეო სააგენტო, მართვას დაქვემდებარებულ ტყის ტერიტორიაზე არსებული დაზიანებული კოლხური ბზის კორომებში კომპლექსურ ღონისძიებებს 2016 წლიდან ახორციელებს, რაც, მავნებელ-დაავადებებთან ბრძოლის გარდა, სახეობის საკონსერვაციო ქმედებებსაც მოიცავს.

ბზის უკანონო მოპოვებისა და ტრანსპორტირების ფაქტები

გარემოს დაცვისა და სოფლის მეურნეობის სამინისტროს გარემოსდაცვითი ზედამხედველობის დეპარტამენტის თანამშრომლებმა, მიმდინარე წელს, ბზობის დღესასწაულის წინა პერიოდში, სამეგრელოსა და იმერეთის რეგიონებში, ბზის უკანონო მოპოვებისა და ტრანსპორტირების 6 ფაქტი გამოავლინეს.

სამეგრელოში გამოვლინდა 4 სამართალდარღვევა:

- მარტვილის მუნიციპალიტეტში, ლებარდეს ხეობის ტერიტორიაზე, მოქალაქე კოლხური ბზის სახეობის 7 ერთეული ფესვიანი ხე-მცენარისა და 580 ერთეული ტოტის ტრანსპორტირებას ახდენდა. მასალები, შემდგომი რეაგირების მიზნით, შესაბამის უწყებაში გადაიგზავნა.
- აბაშის მუნიციპალიტეტში, სამმა მოქალაქემ, საკარმიდამო ეზოებში მოპოვებული, ჯამში 279 ერთეული ბზის ნერგის (მათგან ქოთანში ჩარგული 100 ნერგი) ტრანსპორტირება შესაბამისი დოკუმენტაციის გარეშე განახორციელა.

იმერეთში გამოვლენილია 2 სამართალდარღვევა:

- ტყიბულის მუნიციპალიტეტის სოფელ მუხურაში, მოქალაქემ, უკანონოდ მოიპოვა ბზის სახეობის 700 ერთეული ტოტი და მათი უკანონო ტრანსპორტირება განახორციელა.
- სოფელ სანირეში, მოქალაქემ უკანონოდ მოიპოვა 3700 ერთეული ბზის ტოტი და მათი უკანონო ტრანსპორტირება განახორციელა.

გარემოსდაცვითი ზედამხედველობის დეპარტამენტის თანამშრომლებმა სამართალდამრღვევების მიმართ შესაბამისი დოკუმენტაცია შეადგინეს.



რამდენად მნიშვნელოვანია ხეხილი ბაღის გაშენებისას ჯიშების სწორად შერჩევა? რომელია ახალი და პერსპექტიული ხეხილის ჯიშები, რომელთაც ყურადღება უნდა მივაქციოთ? ამ და სხვა საინტერესო საკითხებზე სოფლის მეურნეობის სამეცნიერო-კვლევითი ცენტრის მეხილეობის კვლევის სამსახურის უფროსი ზვიად ბობოქაშვილი საუბრობს.



- როდესაც სამრეწველო ბაღის გაშენებას გადაწყვეტთ, რა უნდა გავითვალისწინოთ, როგორ უნდა შევარჩიოთ ჯიშები?

მეხილეობაში მოვლის აგროტექნოლოგია ძალიან მნიშვნელოვანია. როგორც ყველა ცოცხალ ორგანიზმს, ხეხილოვან მცენარესაც სჭირდება წყალი, საკვები ნივთიერებები და დაავადებებისა და სხვადასხვა მავნებლისგან დაცვა. თუ

ერთ-ერთი მათგანი მაინც იქნება გამოტოვებული, არასასურველ შედეგს მივიღებთ. აუცილებლად უნდა აღინიშნოს, რომ როდესაც საუბარია მაღალპროდუქტიული ბაღის გაშენებაზე, აქ ერთ-ერთი ყველაზე საკვანძო საკითხი ჯიშის სწორი შერჩევაა.

ცნობილია, რომ თითოეული კულტურის ფარგლებში, ჯიშური შემადგენლობის დიდი მრავალფეროვნება არსებობს. მსოფლიო მნიშვნელობის სელექციონერები: ლ. ბერბაკი, ლ. სიმირენკო, ი. მიჩურინი და სხვები, ყოველთვის აღნიშნავდნენ, რომ სწორედ ჯიშის არასწორმა ტიპების საფუძველი. თქვენ შეიძლება ხეხილი დარგოთ, ძალიან მოინდომოთ და კარგად მოუაროთ, მაგრამ თუ ჯიშის არასწორად არის შერჩეული, შედეგი არადაამაკმაყოფილებელი იქნება. გამომდინარე აქედან, ჯიშების შესწავლა და მათი შეფასება-შერჩევა არის ერთ-ერთი პრიორიტეტული მიმართულება და მნიშვნელოვანი ამოცანა, რომლის გადაჭრას ჩვენი ცენტრის მეხილეობის კვლევის სამსახური ახორციელებს.

საგულისხმოა, რომ დღეისათვის, ცენტ-

რის ხეხილის სავსე საკოლექციო ნარგაობა ერთ-ერთი ყველაზე მდიდარი და მრავალფეროვანია სამხრეთ კავკასიის რეგიონში და 15 კულტურის, დაახლოებით, 300-ზე მეტ ჯიშს მოიცავს. ახალი პერსპექტიული ჯიშების შემოტანა და კოლექციის განახლება უწყვეტი პროცესია. ეტაპობრივად ხორციელდება მოცემულ ჯიშების კომპლექსური შესწავლა, მათ შორის ისეთ მნიშვნელოვან მახასიათებლებზე, როგორცაა ნაყოფების პომოლოგიური და სასაქონლო მახასიათებლები, მოსავლიანობა, მცენარის ზრდის სიძლიერე, ადაპტაციის პოტენციური მოცემული ეკოლოგიური პირობებისთვის და სხვა.

ცნობილი ფაქტია, რომ არ არსებობს ჯიშის, რომელიც ყველა მახასიათებლით პოზიტიურია, ამიტომ მნიშვნელოვანია, მეხილე ფერმერმა წინასწარ იცოდეს შერჩეული ჯიშის მოსალოდნელი სირთულეების შესახებ. შესაბამისად, ჩვენი კვლევების ერთ-ერთი მნიშვნელოვანი მიზანი, ყველა შესასწავლი ჯიშის დადებითი და ნეგატიური მხარეების გაშენებაზე დადგენაა.

გარდა მოცემული ბიოლოგიურ-სამეურნეო თავისებურებებისა, მეხილე ფერმერმა ყურადღება უნდა გაამახვილოს ჯიშის მარკეტინგულ პოტენციალზე. შესაძლებელია, გააშენო ჯიშის, რომელსაც მაღალი მოსავლიანობა და სასურველი მახასიათებლები აქვს, თუმცა მოცემულ პერიოდში, ბაზარზე არ იყოს მოთხოვნადი. გამომდინარე აქედან, გაშენების წინ ეს საკითხიც გასათვალისწინებელია. მაგალითად, ამ ეტაპისთვის, საქართველოს შიდა ბაზარზე სარეალიზაციოდ, ვაშლის კულტურისათვის ყველაზე პოპულარულ ჯიშს გოლდენ დელიშესი წარმოადგენს. შესაბამისად, როდესაც ბაღის გაშენებისას ასეთ ჯიშზე ხდება აქცენტის გაკეთება, მეტ-ნაკლებად კომერციული წარმატება გარანტირებულია.

- კონკრეტულად რომ გვითხრათ, დღეისათვის, სხვადასხვა კულტურისთვის რომელი ჯიშებია ყველაზე რეკომენდებული?

რასაკვირველია, ყველას ჩამოთვლა შეუძლებელია, თუმცა რამდენიმე მნიშვნელოვანი კულტურისთვის გამოგყოფ საინტერესო ჯიშებს, რომლებიც ჩვენი ცენტრის მიერ შესწავლილი და რეკომენდებულია.

ვაშლი - კოლექციაში გვაქვს ვაშლის დაახლოებით 60-ზე მეტი ტრადიციული, ახალი და პერსპექტიული ჯიშის. ჩვენ მიერ გამოყოფილი და შესწავლილია რამდენიმე ჯიშის. მაგალითად, რედ დელიშესის ჯგუფიდან - „რედ კაპი“, „რედ კანი“, რომლებიც გამოირჩევიან ინტენსიური მუქი წითელი შეფერვით. რედ დელიშესის აღნიშნული კლონები რეკომენდებულია და ფერმერები, რომლებმაც ეს ჯიშები გააშენეს, კმაყოფილები არიან. მინდა ყურადღება გავამახვილო ერთ ძალიან საინტერესო და პერსპექტიულ ჯიშზე, რომელიც ჩვენ 2010 წელს, პირველად შემოვიტანეთ საქართველოში. ეს არის ჯიშის „პინოვა“. ჯიშის გამოირჩევა როგორც გარეგნული სასაქონლო სახით, ასევე პროდუქტიულობით და ადაპტირებით, ამიტომ ფერმერებს მისი გაშენების რეკომენდაციას ვუწევთ. ასევე, გვაქვს ჯიშის „გალა“ რამდენიმე ახალი კლონი - „გალა შნიგა“, „გალაქსი“, რომლებიც ასევე საინტერესოა და რეკომენდებულია გაშენებისთვის.

მსხალი - ჩვენი კოლექცია, მსხლის ქართული და უცხოური ჯიშების, დაახლოებით, 30-მდე ჯიშს მოიცავს. ჩვენ მიერ, პირველად საქართველოში შემოტანი-



ლი, გამოყოფილი და რეკომენდებულია რამდენიმე საინტერესო ჯიში, რომელიც ბოლო წლის განმავლობაში, ფერმერების ბალებში აქტიურად შენდება. ესენია ჯიშები: „კარმენი“ და „სანტა-მარია“, ორივე არის იტალიური სელექციური პროგრამიდან, რომელიც მაღალი მოსავლიანობით და მარკეტინგული პოტენციალით გამოირჩევა. ამასთანავე, უნდა აღინიშნოს, რომ ახალ კოლექციაში მიმდინარეობს კვლევა წარმოებისათვის რამდენიმე საინტერესო კანდიდატ ჯიშზეც.

შავი ქლიავი - პირველად, ჩვენ შემოვიტანეთ და შევისწავლეთ შავი ქლიავის ჯიში „ემპრესი“, რომელიც ქვეყანაში შავი ქლიავის ახალ წარგაობების ერთ-ერთი ძირითადი ჯიში გახდა. გარდა ამისა, კვლევები გრძელდება მეტად საინტერესო ჯიშზე „ტოპ-ჰიტი“, რომელიც მომავალში, სავარაუდოდ, დაიმკვიდრებს თავის მნიშვნელოვან ადგილს შავი ქლიავის ბალებში.

ატამი - რამდენიმე წლის წინ, ჩვენ მიერ ინტროდუცირებული იყო ე.წ. „დაბალბუხუსიანი“ ატმის ჯიშების მიმართულება. ეს არის შეუბუსავი, მუქი წითელი ფერის ატმების ჯგუფი, რომელსაც „როიალ ჯიმის“ ჯგუფს ეძახიან და სამრეწველო კუთხით, ბალებში, სავარაუდოდ ამ ტიპის ატმები დაიმკვიდრებენ ადგილს. რაც შეეხება ნექტარინებს (ვაშლატამა), ძალიან საინტერესო ჯიშია „ბიგ ტოპი“. ეს არის ნექტარინი, რომელიც დიდი ხანი ჩერდება ხეზე და გადამწიფებისკენ ნაკლებად არის მიდრეკილი. 3 წლის წინ, ჩვენ ესპანეთიდან შემოვიტანეთ და ამ ეტაპზე, კვლევა მიმდინარეობს, ატმისა და ნექტარინის ახალი ჯიშებზე, სადაც ასევე გვაქვს ძალიან საინტერესო გენოტიპები.

ბალი - ჩვენი საკოლექციო წარგაობა ბლის 28-ზე მეტ ჯიშს მოიცავს. ჩვენ მიერ შესწავლილი და რეკომენდებულია ისეთი მაღალპროდუქტიული ჯიშები, როგორცაა „სამბა“ და „ტეჩლოვანი“. აღსანიშნავია, რომ პირველად ქვეყანაში ასევე ჩვენ მიერ შემოტანილი და წარმოებისთვის რეკომენდებულია ბლის ჯიშები „რეგინა“ და „კორდია“, რომლებსაც დღეისათვის, საქართველოს ბლის ახალ ბალებში ყველაზე ხშირად აშენებენ.

კაკლოვანი კულტურების გაშენება დღეს ძალიან პოპულარულია საქართველოში. რამდენიმე წლის წინ, ჩვენ ესპანეთიდან ჩამოვიტანეთ ნუშის ახალი ჯიშების კოლექცია, რომელთა გამოცდა ამჟამად მიმდინარეობს. ამ ეტაპზე, შეგვიძლია ვთქვათ, რომ ახალი სელექციური ჯიშებიდან გამოიკვეთა რამდენიმე საინტე-

რესო გენოტიპი, მაგალითად ჯიში „ბელონა“, რომელსაც ნუშის თანამედროვე ბალების დივერსიფიცირებისთვის თავისი როლის შესრულება შეუძლია.

ჯილაურას კოლექციაში დაცულია კაკლის 7 ძირითადი ჯიში, რომელზეც კვლევას ამ ეტაპზეც ვაწარმოებთ. ცნობილია, რომ საქართველოში, კაკლის წარგაობის 90-95% გაშენებულია ჯიშით „ჩენდლერი“, რომელიც მსოფლიოში ცნობილი და მარკეტინგულად მოთხოვნადი ჯიშია. თუმცა, უნდა აღინიშნოს, რომ ეს არის საკმაოდ ფაქიზი ჯიში, მოითხოვს განსაკუთრებით მაღალ აგროტექნოლოგიას და სპეციფიკური (თბილი) კლიმატური მიკროზონების შერჩევას. ჩვენი კვლევების საფუძველზე ვთვლით, რომ საკმაოდ პერსპექტიულია ამერიკული ჯიში „ჰოვარდი“, რომელიც გამოირჩევა რამდენიმე უპირატესობით: ჩენდლერისგან განსხვავებით იკრიფება სექტემბრის ბოლოს, ვეგეტაციის პერიოდი შედარებით მოკლეა და უფრო ადაპტურია საქართველოს პირობებისთვის, ამასთანავე იკრიფება მაღალი ხარისხისაა. ჯიში „ჰოვარდი“ შეიძლება იქცეს ქართული კაკლის ბალების შემადგენელ ერთ-ერთ მნიშვნელოვან ჯიშად.

კაკალთან მიმართებაში, უნგრეთის მეხილეობის ინსტიტუტთან გვაქვს საინტერესო თანამშრომლობა, რომლის ფარგლებშიც იგეგმება უნგრული ჯიშების კოლექციის ჩამოტანა. უნგრეთში შედარებით მკაცრი ზამთარია, აქედან გამომდინარე, ეს ჯიშები შესაძლოა საქართველოს პირობებისთვის პერსპექტიული და კონკრეტული რეგიონებისთვის საინტერესო იყოს. ეს დაგვხმარება საქართველოში კაკლოვანი კულტურების განვითარებაში.

- ხშირად ისმის მოსაზრება, რომ უცხოურმა ჯიშებმა განდევნეს ქართული ჯიშები. რა შეგიძლიათ გვითხრათ ამის შესახებ? რა უპირატესობები აქვს როგორც ქართულ, ისე უცხოურ ჯიშს? რას ურჩევთ ფერმერებს?

თუ შევადარებთ ვაზს, სადაც ასორტიმენტი მთლიანად ავტოქტონური გენოფონდისგან შედგება, ხეხილის თვალსაზრისით, რა თქმა უნდა, ცოტა განსხვავებული სიტუაციაა. ხეხილის ძველი ჯიშების გაუჩინარება არ არის მხოლოდ საქართველოს პრობლემა, ამას ე.წ. გენეტიკურ ეროზიას ვეძახით. ვინროდდება ჯიშების შემადგენლობა თითქმის ყველა ხეხილოვან კულტურაში, ამას კომერციული

საფუძველი აქვს. ხილის მარკეტინგული მიწოდების თავისებურებების გამო, ჯიშები, რომელთა ნაყოფს ტრანსპორტირების მიმართ გამძლეობა შედარებით დაბალი აქვს, წარმოების ჯაჭვიდან ნელ-ნელა ვარდება. სამწუხაროდ, ამ პროცესმა შეუქცევადი ხასიათი მიიღო.

დღეისათვის, უკვე დადგინდა, რომ რაც უფრო ვინროა ჯიშური შემადგენლობა, მით უფრო მეტი პრობლემა შეიძლება შეგვექმნას გლობალური დათბობის პირობებში. ასეთ დროს, ავტოქტონური გენეტიკური რესურსები, რომელიც ჩვენ გავაჩინა, კარგი საშუალებაა როგორც პირდაპირი გზით მრავალფეროვანი გავხადოთ წარმოება, ასევე გამოვიყენოთ სელექციონირებისთვის. რასაც ვაკვირდებით, ბოლო წლებში, იზრდება ფერმერების ინტერესი ადგილობრივი ჯიშების მიმართ, განსაკუთრებით კონკრეტული ჯიშების ბიომეთოდებით მოყვანის კუთხით.

აღნიშნულიდან გამომდინარე, ჩვენი სამსახურის კვლევების ნაშრომი მიმართულია ადგილობრივი ჯიშების მოძიებას. ბოლო წლების განმავლობაში, მთელი ქვეყნის მასშტაბით, ინტენსიურად ვახორციელებთ ექსპედიციებს, რის საფუძველზეც დავიწყეთ ხეხილის ადგილობრივი ჯიშების საკოლექციო წარგაობის გაშენება. დღეისათვის, ჩვენ კოლექციაში გვაქვს 180 ადგილობრივი ჯიში, თითოეული წარმოდგენილია 6 – 6 მცენარისგან. ძირითადად, ეს კულტურები: ვაშლი, მსხალი, კომში, ბალი, ატამი, ქლიავი და თხილი. აღსანიშნავია, რომ ამ კუთხით, დიდ დახმარებას გვინევენ ადგილობრივი მეხილე ენთუზიასტები, აგრარული უნივერსიტეტი, ორგანიზაცია „ელკანა“, შოთა რუსთაველის საქართველოს ეროვნული სამეცნიერო ფონდი და სხვა. ამ ეტაპზე, ჩვენს კოლექციაში თავმოყრილია ხილის ძველი და ტრადიციული ფორმები და ჯიშები, ისეთები როგორცაა ვაშლის ადგილობრივი ჯიშები: „რკინა ვაშლი“, „აბილაური“, „ერბო ვაშლი“ და სხვა, მსხლის რამდენიმე საინტერესო ფორმა: „კალოს მსხალი“, „ნანაზირი“ და სხვა. ამ ეტაპზე, გამოიკვეთა რამდენიმე საინტერესო ფორმა, რომელსაც ძალიან კარგი პოტენციალი გააჩნია მომავლისთვის.

- ახალ ჯიშებთან ერთად, ქართულ ბაზარზე სულ უფრო მეტი ახალი კულტურა მკვიდრდება. რას გვეტყვით ამ მიმართულებით? რა კვლევებს ატარებს ცენტრი?

დადასტურებული ფაქტია, რომ ახალი ჯიშების გამოყვანა და შესწავლა უწყვეტი პროცესია. ამჟამად, მკაფიოდ შეინიშნება, ჯიშების სიცოცხლისუნარიანობის შემცირების ტენდენცია ახალი, კონკურენტუნარიანი გენოტიპების სელექციის ინტენსიფიკაციის ფონზე. XXI საუკუნეში, ჯიშების არსებობის პერიოდი მნიშვნელოვნად შემცირდა. მაგალითად, მარწყვის ჯიშების კუთხით ითვლება, რომ ჯიშის სიცოცხლის ხანგრძლივობა დაახლოებით, 5-დან 8 წლამდეა. ამის შემდეგ, ბაზარზე უკვე ახალი ჯიშები იმკვიდრებენ ადგილს. რაც შეეხება სხვა ხეხილოვან კულტურებს, აქ ჯიშების სიცოცხლისუნარიანობის პერიოდი მეტია, თუმცა აქაც სახეზეა შემცირების თვალსაჩინო ტენდენცია ახალი ჯიშების შემოსვლის ხარჯზე.

აღნიშნულიდან გამომდინარე, მეხილეობის კვლევის სამსახური აგრძელებს მუშაობას ახალი და პერსპექტიული ჯიშების შემოტანის კუთხით და თანამშრომლობს რამდენიმე უცხოურ სანერგესა და სასელექციო პროგრამასთან. რამდენიმე წლის წინ, ჩვენს მიერ იქნა შემოტანილი ე.წ. ბრტყელი ატმების კომერციული მიმართულება. ამ ეტაპზე, გამოცდას გადის ატმისა და ვაშლატამას რამდენიმე ბრტყელი ჯიში და მიღებულ შედეგებს ჩვენს ფერმერებს გავაცნობთ. აქვე მინდა აღინიშნოს, რომ მეტად პერსპექტიული კულტურაა ფსტა, რომელიც უკანასკნელ პერიოდში განსაკუთრებით პოპულარული გახდა. მოცემული კულტურის გაშენება შესაძლებელია მარგინალურ (ნაკლებ ნაყოფიერი, ურწყავი, ბიცობიანი) სასოფლო-სამეურნეო მიწებზე. გამომდინარე აქედან, ვგეგმავთ ფსტის კოლექციის მოწყობას. კიდევ ერთი საინტერესო კულტურა რომელზეც ვმუშაობთ, არის მინი კვი. ეს არის „აქტინი-დია არგუტას“ ე.წ. პატარა კვიის ფორმები, რომელზეც ამ ეტაპზე, მიმდინარეობს გამოცდა. კულტურა ზამთარგამძლეა. აქედან გამომდინარე, საქართველოს ისეთ რეგიონებში, სადაც შედარებით უფრო მკაცრი ზამთარია, შესაძლებელია ამ კულტურას კარგი პოტენციალი ჰქონდეს. კომერციულად, მეტ-ნაკლებად არის მოთხოვნა ადგილობრივ და საექსპორტო ბაზარზეც და ვთვლით, რომ ამ კულტურამ შესაძლოა თავისი ნიშური პოზიცია დაიმკვიდროს. ასევე, რამდენიმე წლის წინ, დაწყებულია კვლევები გოჯი ბერის კუთხით და აქაც, მეტად საგულისხმო შედეგები გვაქვს.



საგაზაფხულო საშუაობი საშემოდგომო ხორბლის ნათესში



ბიოლოგიური თავისებურების მიხედვით არჩევენ ხორბლის საშემოდგომო (ითესება მხოლოდ შემოდგომაზე), საგაზაფხულო (ითესება მხოლოდ გაზაფხულზე) და ორთესელა - ფაკულტატური (ითესება როგორც შემოდგომაზე, ასევე გაზაფხულზე) ფორმებს. საგაზაფხულო ფორმები ითესება ძირითადად მაღალმთიან რეგიონებში, სადაც ძლიერი ყინვებია და ადრეული ზამთრის გამო ვერ უსწრება საშემოდგომო თესვა. ხორბლის მარცვლის წარმოებაში საშემოდგომო ხორბლის ხვედრითი წილი გაცილებით მეტია, ვიდრე მისი საგაზაფხულო ფორმებისა, რაც იმითაა გამოწვეული, რომ მისი მოსავლიანობა უფრო მყარი და საიმედოა. საშემოდგომო ხორბალი უკეთესად იყენებს ნიადაგის ტენს, ივითარებს მძლავრ ფესვთა სისტემას და აქვს ბარტყობის მეტი უნარი, ვიდრე საგაზაფხულო ხორბალს.

ნორმალურ პირობებში მოთავსებულ ხორბლის თესლის გაღივებისათვის საჭიროა ოთხი ფაქტორი: სითბოს, სინათლის, ჰაერაციის და ტენის ერთობლივი მოქმედება, რომელთა გავლენით ენდოსპერმში არსებული საკვები ელემენტები იშლება, გადადის ხსნად მდგომარეობაში და ხმარდება აღმონაცენის განვითარებას. ნიადაგში მოთავსებული მარცვალი სწრაფად ითვისებს წყალს იმ მომენტამდე, სანამ ნიადაგში და მარცვალში ტენიანობა არ გათანაბრდება. ხორბლის მარცვლის გასაღივებლად საჭირო წყლის რაოდენობა, საშუალოდ, ტოლია მარცვლის წონის 55-60%-ისა. კიდევ უფრო იზრდება ტენზე მოთხოვნილება ბარტყობის, აღერების, მარცვლის ჩასახვისა და დამსხვილების პერიოდში. ტენის სიმცირე აფერხებს ამ პროცესებს, რადგან შემცირებულია საკვები ელემენტების შესვლა მცენარეში, ხორბლის კულტურა ცუდად იტანს გვალვას. თესლის გარშემო ჰაერის შეუფერხებელი

ლი მოძრაობა მისი გაღივების აუცილებელი პირობაა. აქედან გამომდინარე, ყველა ის პირობა, რომელიც აფერხებს ჰაერის ცირკულაციას ნიადაგში (ნიადაგის პირის შეკვრა, ნაკირვა ან ზედაპირის გაყინვა, დატბორვა, ქარბი ტენი თესლის განლაგების ადგილზე და სხვა) განაპირობებს გაღივების პროცესის შეფერხებას.

აუცილებელია საგაზაფხულო სამუშაოების დროული და ხარისხიანი ჩატარება. აღმონაცენის რაოდენობის დაზუსტება ფერმერების პირველი შესასრულებელი საქმიანობაა. მეცნიერულად დადასტურებულია, რომ მაღალი მოსავლის მიხედვით 1მ²-ზე განვითარებულ ღეროთა რაოდენობა უნდა იყოს 500-700 ცალი. ამის განსაზღვრა ძნელი არ არის: ერთიან ნაკვეთზე ტიპური აღმონაცენიდან, 1მ²-ზე უნდა დავითვალოთ მცენარეთა რაოდენობა. ნაკვეთის ზომის მიხედვით, შეიძლება იყოს 4-6-8 ადგილას აღებული ნიმუში. თუ აღმოჩნდა, რომ აღმოცენებულ მცენარეთა რაოდენობა 150 ცალზე ნაკლებია, უნდა მოხდეს გადათესვა საგაზაფხულო ფორმებით. 150 მცენარეზე მეტის შემთხვევაში, შესაძლებლობა გვაქვს გაძლიერებული კვებით და აგროტექნიკური ღონისძიებებით შევძლოთ მაღალი მოსავლის მიღება.

ჯეჩილის განოყიერება და ფარცხვა

გაზაფხულზე, ჩვეულებრივ საშემოდგომო ნათესები რამდენადმე დასუსტებულია. პირველ რიგში საჭიროა ზრუნვა ნათესის სწრაფი გამოჯანსაღებისა და ზრდა-განვითარების დაჩქარებისათვის. ამ მიზნით მიმართავენ ჯეჩილის საგაზაფხულო გამოკვებას უმთავრესად აზოტიანი სასუქებით. დამატებითი განოყიერების (გამოკვება) მიზანია ხორბლის უზრუნველყოფა საკვები ელემენტებით, მათდამი მაქსიმალური მოთხოვნილების პერიოდში. სარწყავ და ტენით უზრუნველყოფილ მიწებში მინერალური სასუქების უფრო მაღალი დოზები შეაქვთ, ვიდრე ურწყავ და გვალვიან ზონებში, რადგან ტენით უზრუნველყოფილ პირობებში მცენარე მინერალურ სასუქებს

უფრო უკეთ ითვისებს და მისი ეფექტიც მეტია. სასუქის შედეგად ძლიერდება ნაბამთრალი აღმონაცენი და იწყებს სწრაფ ზრდას, რაც იწვევს ხორბლის დროულ განვითარებას (სავგეტაციო პერიოდი).

გაზაფხულზე ნათესების გამოკვების ეფექტიანობის ასამაღლებლად, უმჯობესია აზოტიანი სასუქის შეტანა მცენარის ფესვთა სისტემის არეში 6-8 სმ სიღრმეზე, რაც სრულდება ჩვეულებრივი მარცვლეული კულტურების სათესით. გამოკვება ტარდება კარგად დაბარტყებულ ნათესში. სუსტი, ფესვებმომუშაგრებელი ნათესის გამოსაკვებად სათესი მანქანის გამოყენება მიზანშეწონილი არ არის, რადგან სათესი მანქანა ნათესს დააზიანებს.

გამოკვება წარმოებს ადრე გაზაფხულზე, როგორც კი თოვლი დადნება ან ნიადაგის ზედაპირი შეშრება და შესაძლებელი იქნება ნათესში ტექნიკით შესვლა. სასუქების შეტანისთანავე, ხშირად მიმართავენ ნათესის დაფარცხვას მსუბუქი კბილებიანი ფარცხით. მწკრივების გარდი-გარდმო დაფარცხვა, გარდა იმისა, რომ ახლად შეტანილ სასუქს აქცევს ნიადაგის ტენიან ფენაში, რაც აადვილებს მცენარის მიერ მის შეთვისებას, აფხვიერებს ნიადაგს და ხელს უწყობს ჯეჩილის განახლებულ ბარტყობას, სპობს სარეველებსა და რაც მთავარია, ხელს უწყობს ნიადაგში ტენის შენარჩუნებას. მცენარეების ნაკლებად დაზიანების მიზნით, ჯეჩილის ფარცხვა ტარდება დაბალ სიჩქარეზე. ნათესების საგაზაფხულო დაფარცხვა 0.2-0.3 ტონით ზრდის მარცვლის საპექტარო მოსავლიანობას.

ნათესის ორჯერად გამოკვებაში საჭიროა აზოტი, მოქმედი ნივთიერების სახით 80-100 კგ, რაც ფიზიკური წონით უდრის 240-300 კგ ამონიუმის გვარჯილას. ურწყავ პირობებში მიზანშეწონილია მოცემული ნორმების შემცირება 180-200 კგ-მდე.

დადებით ეფექტს იძლევა აზოტით ფესვგარეშე გამოკვება აღერების, მასობრივი ყვავილობის და რძისებრ ფაზაში. ამ დროს ძლიერდება ფოტოსინთეზის პროცესი, ჩქარდება ცილების დაშლა და

აქტიურდება ფოთლებიდან თავთავში აზოტოვანი ნივთიერებების გადასაცვლება.

ხორბლის მაღალმოსავლიანი ჯიშებისათვის აუცილებელია სრულფასოვანი ფესვგარეშე კვების - ნუტრივანტების, ამინოკატების და კრისტალონების ფართოდ გამოყენება. მათი ქიმიური შემადგენლობა მრავალფეროვანია, რაც დადებითად მოქმედებს ხორბლის მოსავლიანობასა და ხარისხზე. ასეთი განოყიერების ახალი სისტემის თანახმად, აზოტიანი სასუქის შეტანიდან ორკვირიანი ინტერვალით ვიყენებთ ნუტრივანტს 3 კგ-ის რაოდენობით (3 კგ ნუტრივანტი 250-300ლ წყალი). ამ დროს ძლიერდება ბარტყობა, ხდება სწრაფი ზრდა, ჩქარდება დათავთავება. განმეორებით, ისევ ორკვირიანი ინტერვალით კვლავ შეგვაქვს 3 კგ ნუტრივანტი. ამ დროს მისი მოქმედება იწვევს ერთდროულ ბარტყობას და ნაბარტყის თანაბარ განვითარებას.

კახეთის ურწყავ, გვალვიან და ცხელ კლიმატურ პირობებში, ფერმერების ეკონომიკური შესაძლებლობების გათვალისწინებით, კარგი იქნება დამატებით, ყვავილობის და მარცვლის ფორმირების ფაზაში შევითანოთ ნუტრივანტი, ამინოკატი ან კრისტალონი იგივე დოზით. ეს ღონისძიება ხელს უწყობს მიკროკლიმატის შექმნას ნათესში, რაც აძლიერებს ფოტოსინთეზის პროცესს და ხელს უწყობს მარცვლის ფორმირებას. ამ მეთოდით განოყიერებული ხორბლის მოსავალი ეკონომიკურად მომგებიანია, მარცვალი ხარისხიანი და კონკურენტუნარიანი.

გამოკვება მნიშვნელოვან როლს ასრულებს მარცვლის ხარისხის განვითარებაში.

მეცნიერულად და პრაქტიკულადაც დადასტურებულია, რომ გაზაფხულზე ფოთლიდან კვებით სრულიად ადვილი მიხალწევია ხარისხიანი მარცვლის მიღება. როგორც უკვე აღვნიშნეთ, ნუტრივანტებით ორი გამოკვება საშუალებას იძლევა მივიღოთ ხარისხიანი ხორბლის მარცვალი ნებოგვარის შემცველობით 25-35%.

საშემოდგომო ხორბლის ჯეჩილი გაზაფხულზე შეიძლება დაიფარცხოს, რის შედეგად იშლება ნიადაგის ქერქი, მცენარეებს სცილდება გამხმარი ნაწილები, იქმნება ნორმალური პირობები ხორბლის მცენარეთა ზრდა-განვითარებისათვის. თავის დროზე დაფარცხვა მნიშვნელოვნად ამცირებს წყლის აორთქლებას, ღონისძიება ტარდება იმ დროს, როცა ნიადაგი კარგად ფხვიერდება, არ იზილება გადაჭარბებული ტენიანობისგან და არ იმტვერება გამოშრობის გამო.

ნათესის მორწყვა

საშემოდგომო ხორბალი ვეგეტაციის პერიოდში მნიშვნელოვნად მეტ წყალს მოითხოვს, ვიდრე საგაზაფხულო ხორბალი. ეს დაკავშირებულია იმასთან, რომ საშემოდგომო ხორბალს ახასიათებს უფრო გრძელი სავგეტაციო პერიოდი და იძლევა უფრო მეტ მოსავალს.

საშემოდგომო ხორბლის ნორმალური ზრდა-განვითარებისთვის უფრო ხელსაყრელია, როცა ნიადაგის ზღვრული ტენიანობა 80-75%-ზე დაბალი არ არის. სავგეტაციო პერიოდში, საშემოდგომო ხორბალი ხარჯავს 2500-4000მ³ წყალს ჰა-ზე. ტენზე მოთხოვნა დამოკიდებულია მცენარის ზრდის ინტენსივობაზე, განვითარების სიძლიერეზე, ნიადაგში ტენის არსებობაზე, ტემპერატურაზე, ჰაერის ფარდობით ტენიანობაზე, განათება-



ზე, ფესვთა სისტემის განვითარებაზე, საკვები ნივთიერებების უზრუნველყოფაზე და სხვა ფაქტორებსა და პირობებზე.

საშემოდგომო თავთავიანი კულტურები როგორც წესი ითვლება ტენგამძლე, გვალვაგამძლე კულტურებად, მაგრამ არის პერიოდები, როდესაც მცენარეები მოითხოვენ წყლის გარკვეულ რაოდენობას. ურწყავ პირობებში, წყლის რეგულირება უნდა მოხდეს ნათესის სიხშირით და ცვარის რეგულირებით. აზოტიანი სასუქების გამოყენების კოეფიციენტი მკვეთრად მალდება მაღალი ცვარიანობის პერიოდში, რაც ყურადღება მისაქცევია. ურწყავ პირობებში ძალიან ეფექტურია ფოთლიდან კვების გამოყენება. განსაკუთრებით მნიშვნელოვანია მისი გამოყენება თესლის ფორმირების და რძისებურ სიმწიფეში. ამ დროს, ცხელ ამინდში, ხსნარის შეტანა ხორბალში ახდენს მიკროკლიმატის შექმნას და ძლიერდება ფოტოსინთეზის პროცესი. ეს კი საშუალებას იძლევა მივიღოთ ამოვსებული და მძიმე მარცვალი.

სარწყავ პირობებში უფრო მარტივია ტენიანობის მართვა. აქ საკმარისია ფერმერის გამოცდილებაც, რომელმაც იცის, რომ სასუქის შეტანის შემდეგ, აუცილებელია მორწყვა. გაზაფხულზე მორწყვა საშუალებას იძლევა გავზარდოთ ბარტყობა. აღერება-დათავთავების პერიოდი და მარცვლის ფორმირება მოითხოვს დიდი რაოდენობით წყალს.

ზოგადად რეკომენდებულია ნათესის თესვის შემდგომი და სავეგეტაციო მორწყვების ჩატარება. პირველი სავეგეტაციო მორწყვა ჩატარდება მცენარის აღერების ფაზაში, ხოლო მომდევნო საჭიროების მიხედვით დათავთავება-ყვავილობის და მარცვლის შევსების დროს.

მავნებლების წინააღმდეგ ბრძოლა

მავნებლები ნიადაგში და მარცვალში ხორბალს მნიშვნელოვან ზიანს აყენებს და ზოგჯერ ნათესებს და მიღებულ მოსავალს მთლიანად ანადგურებს. ნაწილი მწერებისა ხორბლის მცენარეს აზიანებს წუნით, ნაწილი კი ღრღნით. ყოველივე ამის ცოდნას მნიშვნელობა აქვს ბრძოლის ქიმიური ღონისძიებების გამოყენების დროს, რადგან ნაწილი პესტიციდებისა მოქმედებს კონტაქტური, ნაწილი კი სისტემური გზით. გაზაფხულზე, საშემოდგომო ხორბლის ნათესებში, მარცვლოვანთა მავნებლების აღმოჩენის შემთხვევაში მავნებლების წინააღმდეგ ტარდება ინსექტიციდების შესხურება, ასეთი წამლობა საჭიროების შემთხვევაში შეიძლება განმეორდეს.

თავისებრი მღრღნელების სანიანაღმდეგო ღონისძიება პურეულის ნათესში ტარდება მაშინ, როდესაც მემინდვრიის ან ტყის თავის მოქმედ სოროთა რაოდენობა 1 ჰა-ზე 15-20-ს მიაღწევს.

მავნებლები და მათ წინააღმდეგ გამოსაყენებელი ინსექტიციდები

მავნებელი

მავნე კუსებურა, თრიფსები, ჭიჭინობელები, ხოჭოები, რწყილები, ჭია-წურბელა, პურის ხერხიები, ბუგრები (ვირუსული დაავადებების გადამტანები)
მღრღნელი - (მემინდვრია, ამიერკავკასიური და რუხი ზაზუნელა, ტყის თავი)

პრეპარატი და ხარჯვის ნორმა

ინსექტიციდი: ბი-58 ახალი 0,8-1,2 ლ/ჰა, პროტეუსი 0,5-0,75 ლ/ჰა, ან ფიური (იგივე არივო და შერპა) 0,1 ლ/ჰა ან ფასტაკი 0,1-0,15 ლ/ჰა ან დეცის ფლუქსი 0,25 ლ/ჰა ან კარატე-ზეონი 0,2 ლ/ჰა ან ალპაკი 0,15 ლ/ჰა ან ნურელ დ 0,75-1 ლ/ჰა ან გრანდ დ 0,75-1 ლ/ჰა ან, ბიოლოგიური ინსექტიციდები: ლეპიდინი 2-3 ლ/ჰა ან ლეპიდოციდი 1 კგ/ჰა ან დელფინი 1კგ/ჰა (შესხურება ვეგეტაციის პერიოდში 100 თავთავზე 20 მატლის არსებობისას საგაზაფხულო ხორბალში მარცვლეულის ხვატრის წინააღმდეგ)

სამუშაო ხსნარი: 250-350 ლ/ჰა.
როდენტიციდი: კლერატი (3 კგ/ჰა, 5გ/სოროზე, 0,05% მისატყუარზე) ან თუთიის ფოსფიდი (2,5-5% შემცველობა მისატყუებელში, 8-10 გრ მზა პრეპარატი სოროზე) ან ანტიკოაგულანტები ბროდიფაკუმი 2კგ/ჰა ან შტორმი 0,5-1 ტაბლეტი სოროზე (ხელით შეტანა სოროებში) ან ბიოპრეპარატი ბაქტოროდენციდი 1-4 კგ/ჰა.

სარეველებისგან ნათესების დაცვის ღონისძიებათა შემუშავების დროს უპირველეს ყოვლისა მხედველობაში უნდა მივიღოთ, რომ სუსტად დასარეველიანების შემთხვე-

ვაში, საჭეჭარო მოსავლიანობა მცირდება 6-8%-ით, ხოლო ძლიერი დასარეველიანებისას - 25-30%-ით და მეტადაც. ამიტომ, სარეველებთან ბრძოლა მოსავლიანობის გაზრდის მეტად მნიშვნელოვანი და ეფექტური ფაქტორია.

გასათვალისწინებელია ორი მომენტი: პირველი - განსაკუთრებული ღონისძიებების ჩატარება ნიადაგის გასასუფთავებლად შემოდგომაზე და მეორე გაზაფხულზე ჰერბიციდების შეტანა მოხდეს განსაკუთრებული სიზუსტით. ერთი დღის დაგვიანებამაც კი შეიძლება მოსავლის დიდი დანაკარგი გამოიწვიოს. გაზაფხულის ღონისძიებები უნდა იყოს პრევენცია და არა სარეველებთან ბრძოლა.

მოზამთრე და საშემოდგომო სარეველების მოსასპობად საშემოდგომო ხორბლის მცენარეთა აღმოცენებამდე ზოგიერთ მიკრო-რეგიონში რეკომენდებულია ძლიერი ჰერბიციდების შეტანა. ძლიერი ჰერბიციდები გამოირჩევა მაღალი ეფექტურობით და ასუფთავებს ნათესებს სარეველებისგან 90-95%-ით და უზრუნველყოფს მარცვლის მოსავლის მატებას 0,30-0,59 ტონამდე ჰექტარზე.

ჰერბიციდებს, როგორც წესი, ასხურებენ ბარტყობის ფაზაში, მაშინ, როცა ჰაერის ტემპერატურა მიაღწევს 12-15° C-ს, უფრო ადრე შესხურება უარყოფითად მოქმედებს მცენარის შემდგომ განვითარებაზე .

სარეველები და მათ წინააღმდეგ გამოსაყენებელი ჰერბიციდები

სარეველა	პრეპარატი და ხარჯვის ნორმა
ორლებნიანი, ფართო-ფოთლიანი სარეველები	სელექტიური მოქმედების ჰერბიციდები: 2,4 D დიმეთილამინის მარილი 0,8-1,3 ლ/ჰა ან ლენტემულიD 0,7-1,0 ლ/ჰა ან ესტერონი 0,6-1 ლ/ჰა ან ბაზაგრანი 2,0-2,5 ლ/ჰა ან გრანსტარი 20-25 გ/ჰა ან დიანატი 0,15-0,3 ლ/ჰა ან ლოგრანი 6,5-10გ/ჰა ან გროდილ მაქსი 0,09-0,1 ლ/ჰა ან გრანლენდი 15-20 გ/ჰა, ან დიალენ სუპერი 0,6-0,8 ლ/ჰა აქსიალი 1 ლ/ჰა ან პუმ-სუპერი 0,8-1,0 ლ/ჰა ან ტოპიკი 0,4 ლ/ჰა ან იგლსუპერი 1-1,3 ლ/ჰა ან აგატი 0,4 ლ/ჰა სამუშაო ხსნარი: 200 ლ/ჰა
შვრიუკა და სხვა მარცვლოვანი ერთლებნიანი სარეველები	

ნათესის დაცვა დაავადებებისაგან

ხორბლის მცენარე ზრდა-განვითარების პერიოდში, სხვადასხვა სახის დაავადებებით შეიძლება დაზიანდეს, რომლებიც დიდ ზიანს აყენებს ნათესებს და მკვეთრად ამცირებს მოსავალს და აგრეთვე მნიშვნელოვნად ქვეითდება მარცვლის ხარისხობრივი მაჩვენებლები. ამავე დროს, მცირდება მცენარეთა ზამთარ და გვალვაგამძლეობა, სუსტდება მცენარეთა განვითარება, შეიძლება გამოიწვიოს მცენარეთა დაღუპვა.

ხორბლის მცენარის ჟანგაროვანი დაავადებების განვითარებისათვის, ყველაზე კრიტიკული პერიოდია, თავთავის გამოსვლიდან ყვავილობამდე ფაზები. ამ პერიოდში ხდება მოსავლის 80%-ის ჩამოყალიბება. რაც უფრო ადრეულ ფაზაში ვლინდება დაავადება, მით მეტია ეპიდემიის წარმოქმნის საფრთხე და მოსავლის დანაკარგი.

სოკოვანი დაავადებებისა და ჟანგას წინააღმდეგ აღერების ბოლოს - დათავთავებამდე ნათესი უნდა დამუშავდეს ფუნგიციდებით. მოსავლის დაცვის მიზნით დაავადების პირველი სიმპტომების გამოჩენისთანავე საჭიროა ქიმიური საშუალებების გამოყენება.

სოკოვან დაავადებებთან ბრძოლის ღონისძიებებიდან, მათი ორბინიანობის გამო, დიდი მნიშვნელობა აქვს შუალედი მკვებავი მცენარეების მოსპობას, მაღალი აგროტექნიკური ღონისძიებების ჩატარებით.

დაავადებები და მათ წინააღმდეგ გამოსაყენებელი ფუნგიციდები

დაავადება	პრეპარატი და ხარჯვის ნორმა
ყვითელი, მურა, ღეროსუანგები, სეპტორიოზი, ნაცარი, ჰელმინტოსპორიოზი, თავთავის ფუზარიოზი, ცერკოსპორელოზი.	ფუნგიციდები: მისტიკი 0,4 ლ/ჰა ან ალტოსუპერი 0,4 ლ/ჰა (ყვითელი, მურაჟანგას წინააღმდეგ) ან ფალკონი 0,6 ლ/ჰა ან ლ/ჰა ან ბრავო 2,2-3 ლ/ჰა ან ტასპა 0,4 ლ/ჰა ან რექსდუ 0,5 ლ/ჰა ან Hჰარბორი (ყვითელი, მურაჟანგას წინააღმდეგ) სამუშაო ხსნარი: 250-350 ლ/ჰა

თავთავიან კულტურებში საგაზაფხულო სამუშაოების დროული და ხარისხიანი ჩატარება საშუალებას მოგვცემს, ჯერ ერთი, გამოვასწოროთ ზამთრის პერიოდში კლიმატური პირობებით გამოწვეული ნაკლოვანებები და მეორე, უზრუნველყოთ მაქსიმალურად მაღალი და ხარისხიანი მოსავლის მიღება.



მოკლე ცნობარი დამწყები ფერმერებისთვის



პომიდვრის და ბადრიჯნის მოვლა-მოყვანა



კიტრის მოვლა-მოყვანა

ნიადაგის დამუშავება

თუ გაზაფხულამდე ნიადაგი არ იყო დამუშავებული, იგი უნდა დამუშავდეს რაც შეიძლება ადრე და გულმოდგინედ, მოცილდეს აღმოცენებული სარეველები და მათი ფესვები.

ნიადაგის გაფხვიერება

ნიადაგის გაფხვიერება/დაფარცხვას მიმართავენ აპრილში, ერთეული სარეველების გამოჩენისთანავე, ამავე დროს ხდება ნიადაგის გაფხვიერება და ბელტების დაშლა.

ჩითილების გამოყვანა

მარტის ბოლოს, აპრილის დასაწყისში მიმართავენ ჩითილების გამოყვანას კვალსათბურებში, მომზადებულ გრუნტში, ერთჯერად ჭიქებში ან სპეციალურ კასეტებში, კულტურული მცენარის თესვები ითესება 2-2,5 სმ სიღრმეზე.

ჩითილების მოვლა

მოიცავს მორწყვას, დაცვას დაბალი ტემპერატურის ზემოქმედებისაგან, დაცვას მავნებლებისა (მახრები, ჭიჭინობელა და სხვა. ინსექტიციდების გამოყენებით) და დაავადებებისგან (ფესვის სიდამპლე - პრევიკური ან პროპაკური ან მათი ანალოგების 0,2 % ხსნარი).

ჩითილების გადარგვა

გადარგვა ხდება მაისში, ამ დროს ჩითილები 18-22 სმ სიმაღლის არიან, 4-5 ნამდვილი ფოთლით, 35-45 დღის ასაკის. მცენარეთა გადარგვა ხდება ტენიან ნიადაგში, კარგად იტკეპნება ნიადაგი და ირწყვება. კვების არე 50X70 სმ. გადარგვიდან 7-10 დღეში ხდება გაცდენილი მცენარეების გამორგვა.

მცენარეთა მორწყვა

გადარგული მცენარეები ირწყვება 5-7 დღეში ერთხელ (კლიმატური პირობებისა და საჭიროების მიხედვით). მთელი ვეგეტაციის მანძილზე მაისიდან-სექტემბრამდე.

სარეველების მოცილება და ნიადაგის გაფხვიერება

გადარგვიდან ორი კვირის შემდეგ ივნისის დასაწყისში მიმართავენ რიგთაშორისების პირველ გაფხვიერებას და სარეველათა მოცილებას. ამავე დროს, ტარდება მცენარეთა დამატებითი გამოკვება აზოტოვანი სასუქებით. მეორე გაფხვიერებას მიმართავენ ივნისის ბოლოს - ივლისის დასაწყისში, ამავე დროს ატარებენ მცენარეთა დამატებით გამოკვებას აზოტოვანი და სხვა სასუქებით.

მცენარეთა დაცვა

მცენარეთა დაცვა მავნებლებისა და დაავადებებისაგან საჭიროა მთელი ვეგეტაციის მანძილზე, მაისიდან - სექტემბრის ბოლომდე. აღნიშნული კულტურები, განსაკუთრებით პომიდორი, ძალზე მგრძობიარეა სოკოვანი დაავადებების მიმართ, ამიტომ მისი დამუშავება ფუნგიციდებით საჭიროა მთელი ვეგეტაციის მანძილზე (მცენარეები მუშავდება როგორც კონტაქტური, ასევე სისტემური ფუნგიციდებით).

მოსავლის აღება

აღნიშნული კულტურები ხასიათდებიან ნაყოფების არათანაბარი მომწიფებით, ამიტომ მათი კრეფა ხდება ეტაპობრივად, აგვისტოდან - ოქტომბრამდე.

ნიადაგის დამუშავება

აღმოსავლეთ საქართველოში ნიადაგი უნდა მოიხნას შემოდგომაზე, დასავლეთ საქართველოში ადრე გაზაფხულზე. მოხვნის სიღრმე 30-35 სმ.

ნიადაგის გაფხვიერება

ნიადაგის გაფხვიერება/დაფარცხვას მიმართავენ აპრილში, გამოიყენება დისკებიანი კულტივატორი, კბილებიანი ფარცხი ან დანებიანი კულტივატორი.

თესვა და ჩითილების გამოყვანა

აპრილის პირველ ან მეორე დეკადაში ითესება ერთჯერად ჭიქებში ან სპეციალურ კასეტებში, კასეტებში იყრება ნეიტრალური რეაქციის მქონე ტორფის სუბსტრატი და აგრო პერლიტის ნაზავი, კიტრის მცენარის თესვები ითესება 2-3 სმ სიღრმეზე. ჩითილები უნდა გამოიყვანოს საჩითილებში რომ დაცული იყოს ტემპერატურული რეჟიმი. კიტრი შეიძლება მოვიყვანოთ პირდაპირ ღია გრუნტში დათესვით. ღია გრუნტში ითესება აპრილი, მაისის, ივლისის და აგვისტოს თვეებში. თესვის ნორმა 4-8 კგ/ჰა, თესვის სიღრმე 3-5 სმ.

ჩითილების მოვლა

მოიცავს მორწყვას, დაცვას დაბალი ტემპერატურის ზემოქმედებისაგან, დაცვას მავნებლებისაგან - მახრები, ჭიჭინობელა და სხვა. მავნებლების წინააღმდეგ გამოიყენება - ფორსი, პირინექს სუპერი, პრიბანი, დურსბანი და სხვა მათი ანალოგები. ფესვის სიდამპლის საწინააღმდეგოდ გამოიყენება - პრევიკურ ენერჯი, პროპაკური, აპრონ XL ან სხვა მათი ანალოგები.

ჩითილების გადარგვა

გადარგვა ხდება აპრილის ბოლოს მაისის დასაწყისში, ამ დროს ჩითილები 12-15 სმ სიმაღლის არიან, 20-25 დღის

ასაკის. მცენარეთა გადარგვა ხდება ტენიან ნიადაგში, მწკრივად დარგვისას მწკრივებს შორის მანძილი განსხვავებულია ჭიქების მიხედვით. მწკრივებს შორის მანძილი 90-100 სმ. გრძელბარდნიანი ჭიქებისათვის, მოკლებარდნიანი ჭიქებისათვის - 70 სმ. მცენარეებს შორის 15-20 სმ.

მცენარეთა მორწყვა

გადარგული მცენარეები ირწყვება 3-5 დღეში ერთხელ (კლიმატური პირობებისა და საჭიროების მიხედვით). მთელი ვეგეტაციის მანძილზე მაისიდან სექტემბრის ჩათვლით პერიოდში ირწყვება 15-25-ჯერ.

სარეველების მოცილება და ნიადაგის გაფხვიერება

გადარგვიდან ორი კვირის შემდეგ ივნისის დასაწყისში მიმართავენ რიგთაშორისების პირველ გაფხვიერებას და სარეველათა მოცილებას. ამავე დროს ტარდება მცენარეთა დამატებითი გამოკვება მინერალური და ორგანული სასუქებით ნიადაგის ქიმიური ანალიზის შედეგებიდან გამომდინარე. ნიადაგის გაფხვიერება შესაძლებელია დაგვჭირდეს 2-3 ჯერ.

მცენარეთა დაცვა

მცენარეთა დაცვა მავნებლებისა და დაავადებებისაგან საჭიროა მთელი ვეგეტაციის მანძილზე. ფუნგიციდებიდან გამოიყენება: რიდომილ გოლდ მც, აკრობატ მც, კუპროქსატი, კუპერვალი, ანტრაკოლი ან სხვა მათი ანალოგები, ინსექტიციდებიდან გამოიყენება აქტარა, კონფიდორ მაქსი, სპინტორი, კრალი და სხვა მათი ანალოგები.

მოსავლის აღება

მოსავლის აღება მიმდინარეობს ივნისიდან სექტემბრის ჩათვლით. მოსავლიანობა 50-60 ტონა ჰექტარზე.

