



ჩვენსი სოფელი

გარემოს დაცვისა და სოფლის მეურნეობის სამინისტროს ყოველთვიური გამოცემა

◆ აპრილი / 2018

N4(31)



ქ. ბანგკოკში, ბაეროს ESCAP-ის ფორუმს საქართველო თავმჯდომარეობდა

33.2

ქართული ღვინო

33.4-5

„ProWein-2018“

The 98th China Food & Drinks Fair

ქართული ღვინო OIV-ის ჩამონათვალი

ღვინის ექსპორტი 24%-ით გაიზარდა

ქართული ღვინის ნარდგანა იპოვინაში

33.8-9

დაცული ტერიტორიები

33.12-13

აღმის გაშენება და მოვლა

33.16

21 მარტი ძვის საერთაშორისო დღეა

ახალი პროექტი „ახალგაზრდა მეწარმე“



პრემიერ-მინისტრმა, გიორგი კვიციანიშვილმა და გარემოს დაცვისა და სოფლის მეურნეობის მინისტრმა, ლევან დავითაშვილმა პროექტი „ახალგაზრდა მეწარმე“ წარადგინეს.

პრემიერ-მინისტრი გიორგი კვიციანიშვილი: „მოგესალმებით, მივესალმები ახალგაზრდა ფერმერებს! ჩემთვის ძალიან სასიხარულო დღეა, ვინაიდან ძალიან მნიშვნელოვან პროგრამას ვინწყებთ. მინდა ვთქვა, რომ ახალგაზრდების ჩართულობა ჩვენი ქვეყნის აღმშენებლობის საქმეში არის უაღრესად მნიშვნელოვანი. ჩვენს ქვეყანას სჭირდება თამამი იდეები, თამამი

გადაწყვეტილებები და სწორედ თქვენი ასაკია ის ასაკი, როდესაც ეს ყველაზე ადვილია. არაორდინარული იდეები გვჭირდება და ჩვენ მივესალმებით სხვადასხვა პლატფორმის შექმნას, სადაც ახალგაზრდებს საშუალება ექნებათ ორგანიზებულად მიაწოდონ საკუთარი აზრი ხელისუფლებას, უზრუნველყონ თავიანთი ჩართულობა მართვის საქმეში, რაც ჩვენთვის არის უაღრესად მნიშვნელოვანი. ყველაფერი, რასაც ჩვენ ვაკეთებთ, მათ შორის ეს პროგრამაც არის იმისკენ გამიზნული, რომ ახალგაზრდებს ჰქონდეთ საშუალება წამოიწყონ საკუთარი ბიზნესი, განახორციელონ, რეალიზაცია გაუკეთონ საკუთარ პოტენციალს. ჩვენთვის უაღრესად მნიშვნელოვანია ის, რომ დღეს ჩვენ ვინწყებთ პროგრამას, რომელიც ზუსტად ამ ნიშანზეა განსაზღვრული. ეს არის გათვლილი 18-დან 40 წლამდე ადამიანებზე, რომლებსაც აქვთ აქტიური იდეები, განსაკუთრებით, ეს არის რეგიონებზე გათვლილი და ჩვენთვის მნიშვნელოვანია, რომ ეკონომიკის განვითარების სიმძიმის ცენტრი გადანაწილდეს ქვეყნის სხვადასხვა რეგიონზე. ამიტომ არის, სწორედ, ფერმერების ჩართულობა

ამ პროგრამაში განსაკუთრებით საზრუნავი და რამდენადაც მე ვიცი, ასევე, გათვალისწინებულია, 20 % არა სასოფლო-სამეურნეო ბიზნესებიც, მაგრამ რეგიონებში იქნება ეს წახალისებული. ჩვენ არაერთი ნაბიჯი გადავდგით იმისათვის, რომ ახალგაზრდობამ საკუთარი პოტენციალის რეალიზაცია უკეთ მოახდინოს და ჩვენთვის ძალიან მნიშვნელოვანია, რომ განათლების სისტემის მიმდინარე რეფორმა არის იმ მიმართულების, რომ ახალგაზრდებმა მიიღონ ის ცოდნა და გამოცდილება, რომელიც დღეს ქვეყანას ყველაზე მეტად სჭირდება. ჩვენ არ უნდა გვქონდეს სისტემა, რომელიც აწარმოებს ყოველწლიურად უმუშევარ ადამიანებს, ანუ იმ პროფესიის ადამიანებს, რომლის საჭიროებაც ქვეყანაში იმ რაოდენობით არ არის და სწორედ, ის ნაბიჯები, რომლებიც დღეს იდგმება, ერთი მხრივ, ეს არის ხარისხზე ზეწოლა, ანუ ხარისხის გაზრდა უმაღლეს სასწავლო დაწესებულებებში და მეორე მხრივ, გარკვეული მარეგულირებელი ბერკეტების გამოყენება იმ პროფესიებისთვის, რომელიც დღეს ქვეყანას ძალიან სჭირდება. ეს განსაკუთრებით არის ტექნიკური პროფესიები, სოფლად არსებული ტექნოლოგიების მცოდნე ადამიანები და ა.შ. რა თქმა უნდა, სისტემის განვითარებას არანაკლებ მნიშვნელოვანია და ამავდროულად სახელმწიფო განსაკუთრებულ აქცენტს აკეთებს. გარდა პროფესიულ-საგანმანათლებლო მიმართულებისა, სახელმწიფომ გადადგა ძალიან ბევრი ნაბიჯი იმისათვის, რომ დამწყებ ბიზნესმენს, დამწყებ მეწარმეს ჰქონდეს განსაკუთრებული პირობები შექმნილი.



გაგრძელება იხილეთ მეორე გვერდზე

ახალი პროექტი „ახალგაზრდა მენარმე“

სწორედ ამისთვის იყო „სტარტაპ საქართველო“, ანუ დამწყები ბიზნესის დაფინანსების პროექტი და ჩვენ არაერთი წარმატებული პროექტი ვიხილეთ ამ დაფინანსების ფარგლებში. ასევე, სწორედ ამისთვისაა პროგრამა „ანარმე საქართველოში“, თავისი სხვადასხვა კომპონენტით, მათ შორის - წარმოების მიმართულებით, მცირე სასტუმროების მიმართულებით, საქართველოში კინოგადაღების ინდუსტრიის განვითარების მიმართულებით და რა თქმა უნდა, სოფლის მეურნეობის არაერთი პროგრამა, როგორც არის დანერგე მომავალი, აგროკრედიტის პროგრამა, სამაცივრე და სასაწყობე მეურნეობების განვითარების პროგრამა და ა.შ., რომლებიც პირდაპირაა მიმართული სოფლად ცხოვრების დონის გაუმჯობესებისკენ, რაც არის ჩვენი ხელისუფლების ძალიან მნიშვნელოვანი ამოცანა. დღეს ვინც პროექტს „ახალგაზრდა მენარმე“, რომელიც გახლავთ ძალიან მნიშვნელოვანი ახალი ტალღა მცირე და დამწყები საწარმოების განვითარებისთვის.



ლევან დავითაშვილიმა ახალი პროექტის პრეზენტაცია წარადგინა

ფლება, დანიის მთავრობა და ასევე, სოფლის მეურნეობის განვითარების საერთაშორისო ფონდი (IFAD). მე მინდა, მათ მადლობა გადავუხადო ამ უაღრესად მნიშვნელოვანი დახმარებისთვის. პროგრამა ითვალისწინებს 18-დან 40 წლამდე დამწყები მენარმეების ნახალისებას, 40 %-იანი გრანტია გათვალისწინებული, ასევე გათვალისწინებულია საკონსულტაციო დახმარება და რა თქმა უნდა, დანარჩენი დაფინანსების მოძიება მენარმეებს შეუძლიათ უკვე იმ დანარჩენი პროგრამების

პროგრამის შემუშავებაში საქართველოს ხელისუფლებას დაეხმარა დანიის ხელისუ-



მეშვეობით, რომლებიც მე ჩამოგივალეთ. ასე რომ, იკვრება ერთი დიდი წრედი, რომლის სხვადასხვა კომპონენტი სხვადასხვა კუთხით განსაზღვრულია დამწყები და მცირე მენარმეების დახმარებისთვის. მე დარწმუნებული ვარ, რომ ეს პროგრამა იქნება ძალიან წარმატებული. ასევე, მინდა გითხრათ რომ მთავრობა და ეკონომიკური გუნდი მუშაობს ძალიან აქტიურად, რათა მცირე და საშუალო მენარმეებისთვის კაპიტალში ინექციების ნახალისება მოხდეს, ანუ ის პროექტები, რომლებიც იქნება კომერციულად სიცოცხლისუნარიანი და რომლებსაც კაპიტალის, ანუ თანამონაწილეობის ნაკლებობა ექნებათ. ამ მიმართულებითაც ვმუშაობთ და ეს იქნება კიდევ ერთი დამატებული ტალღა. ყველა ეს პროექტი ქმნის იმ გარემოს, იმ ეკოსისტემას, რომელშიც ახალგაზრდა ფაქტობრივად ყველანაირად იქნება ნახალისებული და ყველა პირობა იქნება შექმნილი რომ გახდეს არა დასაქმებული, არამედ დამსაქმებელი. არაფერი მაქვს იმ ადამიანების სანაღმდეგო, რომლებიც არიან დასაქმებულები, დაქირავებული მოხელეები, თუმცა, ჩვენს ქვეყანას სასიცოცხლოდ სჭირდება მნიშვნელოვანი შემოქმედებითი ენერჯია, რომელიც სულ სხვა დინამიკას მოიტანს ჩვენი ქვეყნის ეკონომიკური განვითარებისა. მინდა, სოფლის მეურნეობის სამინისტროს მადლობა გადავუხადო, ასევე, პირადად ლევან დავითაშვილს და პროექტების მართვის სააგენტოს, რომლის ფარგლებშიც განხორციელდება ამ პროექტის მომსახურება.



მინდა, წარმატება გისურვოთ პირველ რიგში თქვენ, ჩემო ახალგაზრდებო. თქვენ რომ გიყურებთ და ამ ენერჯიას ვხედავ, დამერწმუნეთ, ჩვენ გვემატება ის აუცილებელი ენერჯია, რაც საშუალებას გვაძლევს კიდევ უფრო მეტი ნაბიჯი გადავდგათ იმისათვის, რომ თქვენ გახდეთ წარმატებული ადამიანები ცხოვრებაში და ერთად შევქმნათ ის წარმატებული, სწრაფად მზარდი დინამიური ეკონომიკა, რომელიც ჩვენს ქვეყანას გაიყვანს განვითარების სრულიად, თვისობრივად, სხვა საფეხურზე. დიდი მადლობა, წარმატებებს გისურვებთ!



ქ. ბანგკოკში, ბაეროს ESCAP-ის ფორუმს საქართველო თავმჯდომარეობდა



საქართველოს გარემოს დაცვისა და სოფლის მეურნეობის მინისტრის, ლევან დავითაშვილის თავმჯდომარეობით, ტაილანდის სამეფოს დედაქალაქ ბანგკოკში, აზიისა და წყნარი ოკეანეთის გაეროს ეკონომიკური და სოციალური კომისიის (ESCAP) მე-5 ფორუმში გაიხსნა, სადაც მდგრადი განვითარების მიზნების განხორციელებაში რეგიონის ქვეყნების მიერ მიღწეული შედეგები განიხილეს.

ორმხრივი შეხვედრები გამართა ტაილანდის, სხვა მონაწილე ქვეყნებისა და გაეროს წარმომადგენლებთან.

ESCAP-ის შტაბბინაში სპეციალურად მოწყობილ პარტნიორობის პავილიონში, საქართველოს სტენდზე, საქართველოს საგარეო უწყებამ განხორციელებული წარმატებული პროექტების შესახებ პრეზენტაცია წარმოადგინა; გაიმართა ქართული ღვინისა და ტკბილეულის დეგუსტაცია.

ბანგკოკში, სადაც გაერო-ს აზიისა და ოკეანეთის ეკონომიკური და სოციალური კომისიის შტაბბინა მდებარეობს, კომისიის ორგანიზებით, გაერო-ს ახალი დღის წესრიგისა და მდგრადი განვითარების მიზნებთან (SDG) დაკავშირებით, ყოველწლიური კონფერენცია და მაღალი დონის ფორუმი იმართება.

ფორუმი ითვალისწინებს 2015-2030 წლებში გაერო-ს ახალი დღის წესრიგისა და მდგრადი განვითარების მიზნების განხორციელებისთვის რეგიონალურ კონსულტაციებს, ასევე, წევრ ქვეყნებს შორის სავაჭრო-ეკონომიკური, სოციალური და პოლიტიკური ურთიერთობების გაღრმავებას.

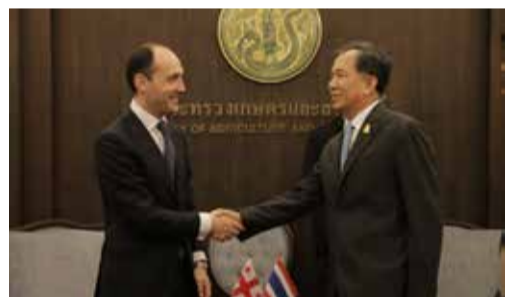
სამდღიანი ფორუმი (28-30 მარტი), რომელშიც მონაწილეობს ESCAP-ის წევრი ქვეყნების, საერთაშორისო ორგანიზაციებისა და არასამთავრობო სექტორის 600-მდე წარმომადგენელი, ფოკუსირებულია მდგრადი განვითარების მიზნების საკითხების განხილვასა და მათი შესრულების გლობალური თანამშრომლობის გაღრმავების სამომავლო

გეგმების დასახებაზე. მდგრადი განვითარების მეხუთე ფორუმის დევიზია „ტრანსფორმაცია მდგრადი და მოქნილი საზოგადოებისკენ“ (Transformation towards sustainable and resilient societies).

მიმდინარე წლის მაგისტრში, ამერიკის შეერთებულ შტატებში, გარემოს დაცვისა და სოფლის მეურნეობის მინისტრი ლევან დავითაშვილი, თავმჯდომარის რანგში, აზიისა და წყნარი ოკეანეთის გაეროს ეკონომიკური და სოციალური კომისიის (ESCAP) მე-5 ფორუმის ფარგლებში შემუშავებულ ანგარიშს წარადგინა.



ტაილანდში ვიზიტის ფარგლებში, შეხვედრა გაიმართა აზიისა და წყნარი ოკეანეთის გაეროს ეკონომიკური და სოციალური კომისიის (ESCAP) აღმასრულებელ მდივანთან, დოქტორ შამშად ახტართან. შამშად ახტარმა ლევან დავითაშვილს მადლობა გადაუხადა აზიისა და წყნარი ოკეანეთის გაეროს ეკონომიკური და სოციალური კომისიის (ESCAP) მე-5 ფორუმში აქტიური ჩართულობისთვის და იმედი გამოთქვა, რომ საქართველო, როგორც ევროპისა და აზიის დამაკავშირებელი რეგიონული ჰაბი, UN ESCAP -ის პლატფორმას გამოიყენებს პოლიტიკური და ეკონომიკური ურთიერთობების გაღრმავებისთვის. საქართველოს გარემოს დაცვისა და სოფლის მეურნეობის მინისტრის განცხადებით, შესაძლებელია მომავალი UN ESCAP -ის რეგიონული ქვეკომიტეტის შეხვედრა თბილისში გაიმართოს. როგორც საქართველოს საგარეო საქმეთა მინისტრის მოადგილე, გიორგი შარვაშიძემ შეხვედრაზე განაცხადა, ივლისში, „ღია მმართველობის ფორუმის“ ფარგლებში, საქართველო მზად არის UN ESCAP-ის აღმასრულებელ მდივანს, დოქტორ შამშად ახტარს უმასპინძლოს.



ლევან დავითაშვილი ქალაქ ბანგკოკში ტაილანდის სოფლის მეურნეობისა და კოოპერატივების მინისტრს, გრისადა ბუნრასს შეხვდა. ტაილანდის სოფლის მეურნეობისა და კოოპერატივების სამინისტროში გამართულ შეხვედრაზე მხარეებმა ორ ქვეყანას შორის თანამშრომლობის არსებულ პოტენციალზე ისაუბრეს.

შეხვედრაზე ლევან დავითაშვილმა საქართველოში განხორციელებულ რეფორმებსა და ეკონომიკურ სფეროში მიღწევებზე ისაუბრა და ხაზგასმით აღნიშნა, რომ ტაილანდის სამეფოსთან, როგორც რეგიონის წამყვან ქვეყანასთან, ორმხრივი ეკონომიკური ურთიერთობების გაღრმავება ერთ-ერთ პრიორიტეტს წარმოადგენს.

როგორც ტაილანდის სოფლის მეურნეობისა და კოოპერატივების მინისტრმა შეხვედრაზე აღნიშნა, მნიშვნელოვანია, საქართველოს გარემოს დაცვისა და სოფლის მეურნეობის სამინისტროს გამოცდილების გაზიარება გარემოს დაცვის მიმართულებით, მათ შორის, ტყისა და წყლის რესურსების ეფექტიანი მართვის კუთხით.

ტაილანდის სოფლის მეურნეობისა და კოოპერატივების მინისტრის განცხადებით, მისთვის ცნობილია ქართული ღვინის მაღალი ხარისხის შესახებ. მინისტრმა მზადყოფნა გამოთქვა, მხარი დაუჭიროს ქართული პროდუქციის ტაილანდის სამეფოში პოპულარიზაციას.



22 მარტი მსოფლიო წყლის რესურსების დაცვის საერთაშორისო დღეა



საქართველო წყლის რესურსით მდიდარი ქვეყანაა, რაც იმას ნიშნავს, რომ თითოეულ მოქალაქეს კიდევ უფრო კარგად უნდა ჰქონდეს გაცნობიერებული ამ რესურსის სწორად გამოყენების და მისი დაცვის მნიშვნელობა.



მიანოდეს. სასმელი წყლის ხარისხი უნდა აკმაყოფილებდეს ჯანმრთელობის მსოფლიო ორგანიზაციის რეკომენდაციებს და ეროვნული რეგლამენტის მოთხოვნებს. მომხმარებლების ხარისხიანი სასმელი წყლით უზრუნველსაყოფად, აუცილებელია დროული და საერთაშორისო სტანდარტის ლაბორატორიული ანალიზის ჩატარება.

გარემოს დაცვისა და სოფლის მეურნეობის სამინისტროს ლაბორატორიაში მომხმარებლებს სასმელი წყლის გამოკვლევა შეუძლიათ საქართველოს ნებისმიერ რეგიონში, როგორც მიკრობიოლოგიურ, ასევე ფიზიკო-ქიმიურ მაჩვენებლებზე. ამ კვლევებით შესაძლებელია წყლის სისუფთავისა და ხარისხის დადგენა.

22 მარტს წყლის რესურსების დაცვის საერთაშორისო დღე გაერთიანებული ერების ორგანიზაციის გენერალური ასამბლეის გადაწყვეტილებით აღინიშნება.

ამ დღის დაწესებისა და აღნიშვნის მიზანია, მსოფლიო საზოგადოებას კიდევ ერთხელ შეახსენოს, როგორი მნიშვნელობა აქვს წყლის რესურსების მოფრთხილებას და მის დაცვას.

გარემოს დაცვისა და სოფლის მეურნეობის სამინისტროს დაქვემდებარებული ლაბორატორია სხვადასხვა აქტივობით შეუერთდა წყლის რესურსების დაცვის საერთაშორისო დღის აღნიშვნის ღონისძიებებს. სკოლის მოსწავლეებისათვის ღია კარის დღე მოეწყო. მოსწავლეებს საშუალება მიეცათ ჩართულიყვნენ წყლის კვლევის პროცესში. ლაბორატორიის სპეციალისტებმა წყლის სისუფთავისა და ხარისხზე მოსწავლეებს საინტერესო ცნობები



ქვემო ხანდაკისა და ნიჩბისის სარწყავი სისტემის რეაბილიტაცია



კასპის მუნიციპალიტეტში, ქვემო ხანდაკისა და ნიჩბისის მექანიკური სარწყავი სისტემის აღდგენითი სამუშაოები მიმდინარეობს. პროექტს გარემოს დაცვისა და სოფლის მეურნეობის სამინისტროს შპს „საქართველოს მელორაცია“ ახორციელებს. სამუშაოების ფარგლებში მონტაჟდება რამდენიმე ტიპის მილსადენი და კეთდება წყალმიმღები ჯები. სარწყავი სისტემის რეაბილიტაციის შედეგად, წყალუზრუნველყოფილი გახდება 800 ჰა მიწის ფართობი. კასპის მუნიციპალიტეტის სოფლების, ქვემო ხანდაკისა და ნიჩბისის 1 450 ოჯახი კი ამ ფართობების სასოფლო-სამეურნეო სავარგულებად გამოყენებას შეძლებს. სარეაბილიტაციო სამუშაოები მიმდინარე წლის ივლისის თვეში დასრულდება.



სამელიორაციო ინფრასტრუქტურის მოწესრიგება სარტიფალაში



გარდაბნის მუნიციპალიტეტის სოფელ სართიჭალაში რეაბილიტაცია უტარდება ზემო სამგორის სარწყავ სისტემას.

სამელიორაციო სისტემის რეაბილიტაციის შედეგად, სოფელ სართიჭალის მოსახლეობა 1 200 ჰექტარ სასოფლო-სამეურნეო მიწის ფართობს მორწყავს.

სარემონტო სამუშაოები 2018 წლის სექტემბერში დასრულდება.

ქვემო ქართლში დღეისთვის სამელიორაციო ინფრასტრუქტურის 11 სარეაბილიტაციო პროექტი მიმდინარეობს. განუვლი სამუშაოების შედეგად, 15 817 ჰექტარზე რწყვის რეჟიმი გაუმჯობესდება, ხოლო რეგულარული სარწყავი ფართობი 3280 ჰექტარით გაიზრდება.



აზიური ფაროსანას საწინააღმდეგო ღონისძიებები გეგმის შესაბამისად მიმდინარეობს. მთელი ქვეყნის მასშტაბით განლაგებულია მონიტორინგის სისტემები, რომლის მეშვეობითაც დგინდება მავნებლის რაოდენობა და გავრცელების არეალი.

18 აპრილის მონაცემებით, საქართველოში განთავსებულია 7509 ფერომონი; მათ შორის: სამეგრელოში - 2095; გურიაში - 685; იმერეთში - 1919; შიდა ქართლში - 1100; მცხეთა-მთიანეთში - 300; კახეთში - 1300; თბილისში - 110.

მავნებლის საწინააღმდეგო ღონისძიებების დაწყების ვადა და დასამუშავებელი ტერიტორიების არეალი მონიტორინგის შედეგების საფუძველზე განისაზღვრება. დღეისათვის, მწერსაჭერებზე (ფერომონი) მხოლოდ ერთეულ შემთხვევებში - აბაშის, ლანჩხუთისა და ოზურგეთის მუნიციპალიტეტების ტერიტორიაზე აღინიშნება აზიური ფაროსანას 10-ზე მეტი ეგზემპლარი, რაც დღეღამური ტემპერატურის მკვეთრი ცვალებადობით არის გამოწვეული.

როგორც კი ჰაერის საშუალო ტემპერატურა +15 გრადუსს სტაბილურად მიაღწევს და მავნებელი მცენარეებზე გამოჩნდება, დაიწყება ქიმიური წამლობა.

ღონისძიებების კოორდინირებულად და ეფექტიანად ჩატარებისთვის დასავლეთ საქართველოში, აბაშის მუნიციპალიტეტში ფუნქციონირებს მავნებელთან ბრძოლის საკოორდინაციო შტაბი, სადაც შექმნილია მონაცემთა ელექტრონული ბაზა, მონიტორინგის შედეგები აისახება ინტერაქტიულ რუკაზე და ღონისძიებები იგეგმება ანალიზის საფუძველზე, მუნიციპალიტეტების მიხედვით.

სახელმწიფოს მიერ მობილიზებულია 150 ერთეული მაღალი გამავლობის სპეციალიზებული ტექნიკა, რაც გასულ წელთან შედარებით გაათმაგებულია.

მავნებლის საწინააღმდეგო ღონისძიებების სახელმწიფოს მიერ შესყიდულია ქიმიური საშუალებები: 180 ათასი ლიტრი ბიფენტრინის შემცველი ინსექტიციდი და 210 ათასი ლიტრი ზეთოვანი ინსექტიციდი (თერმული ნისლის ტექნოლოგიისთვის)

არსებული რესურსით შესაძლებელია 250 ათასი ჰექტარი ფართობის ოთხჯერ დამუშავება.



ქართული ღვინო „ProWein-2018“-ზე



გერმანიის ქალაქ დიუსელდორფში ღვინისა და ალკოჰოლიანი სასმელების ყოველწლიური საერთაშორისო გამოფენა „ProWein-2018“ ჩატარდა, სადაც ქართული ღვინის მწარმოებელი 26 კომპანია მონაწილეობდა.

გამოფენაზე ქართული კომპანიები წარმოდგენილი იყვნენ ღვინის ეროვნული სააგენტოს მხარდაჭერითა და ასოციაციის „ქართული ღვინო“ ორგანიზებით.

დიუსელდორფის „ProWein“-ი არის ყველაზე მნიშვნელოვანი გამოფენა ღვინის სექტორში. საქართველო უკვე 10 წელზე მეტია მასში სტაბილურად მონაწილეობს და ქართული ღვინის მიმართ ინტერესი ყოველწლიურად იზრდება. წელსაც, ძალიან ბევრმა ქართული ღვინის დამფასებელმა და მომხმარებელმა დაათვალიერა ქართული სტენდი. დიუსელდორფის გამოფენაზე ქართული ღვინის კარგად წარმოჩენა ერთგვარი საწინდარია, რომ ახალ



ბაზრებზე ქართული ღვინო უფრო და უფრო კარგად გაიყიდოს.

მასშტაბური და პრესტიჟული გამოფენა ProWein წლის მთავარი მოვლენაა ღვინის მწარმოებლებისთვის მთელი მსოფლიოს მასშტაბით. წელს გამოფენაში საკუთარი პროდუქცია 64 ქვეყანამ წარმოადგინა და მას 60 ათასამდე ღვინით მოვაჭრე და იმპორტიორი ეწვია, რაც კომპანიებისთვის ახალი კონტაქტებისა და იმპორტიორების მოძიების შესაძლებლობაა.

საქართველო აღნიშნულ გამოფენაში 2000 წლიდან მონაწილეობს და ერთიანი ქართული სტენდი წლიდან წლამდე წარმომადგენლობითი და მრავალფეროვანი ხდება. თავდაპირველად, საქართველოდან გამოფენაში მონაწილეობას მხოლოდ 5 კომპანია იღებდა. ProWein-ის გამოფენის მასშტაბებიდან და მნიშვნელობიდან გამომდინარე, ქართული კომპანიების მხრიდან ინტერესიც გაიზარდა და წელს, საქართველო 26 კომპანიამ წარადგინა.

როგორც ქართული ღვინის კომპანიების წარმომადგენლები აცხადებენ, წლებგანდელი გამოფენა განსაკუთრებული საღმრთაველობით და პროდუქციული საქმიანი შეხვედრებით გამოირჩეოდა.

„ProWein-2018“-ში მონაწილეობდნენ შემდეგი ქართული ღვინის მწარმოებელი კომპანიები: „გიუანი“, „მეგობრების მარანი“, შპს „ქინძმარაული“, „თელავის ღვინის მარანი“, KTW, „გურამიშვილის მარანი“, „ვაზიანი კომპანი“, „თბილდინო“, „მარნის კარი“, „ბოლერო“, „შილდა“, „ჩიგოგიძე ვაინს“, „ბადაგონი“, „მილდინი“, „თელიანი ველი“, „ვახური“, „ვიტე ვერა/ბესინი“, „შუხმანი“, „ქართული ღვინის სახლი“, „ხარება“, „შუმი“, „კორპორაცია ქართული ღვინო“, GWS, „შატო მუხრანი“, „დეგლაძეების ღვინის კომპანია“, „კორპორაცია ქინძმარაული“.

ქართული ღვინო OIV-ის ჩამონათვალში



ვაზისა და ღვინის საერთაშორისო ორგანიზაციის (OIV) სპეციალური ღვინოების ჩამონათვალში ქართული ტრადიციული მეთოდებით დამზადებული ღვინის შეტანის საკითხი განხილვის შემდეგ ეტაპზე გადავიდა.

პრევენტაცია ქართული ტრადიციული მეთოდებით დამზადებული ღვინის შესახებ პარიზში, OIV-ის ოფისში გაიმართა.

OIV-ის სამუშაო ჯგუფში გამართული მსჯელობის შემდეგ, აღნიშნულმა საკითხმა სამუშაო ჯგუფის მხარდაჭერა მოიპოვა და გადავიდა განხილვის შემდეგ ეტაპზე. პროცედურების შესაბამისად, მიმდინარე წლის შემოდგომაზე, OIV-ის გენერალურ ასამბლეაზე, აღმასრულებელი კომიტეტის სხდომაზე საკითხის მორიგი განხილვა გაიმართება.

საფრანგეთში შეხვედრები გამართა OIV-ის გენერალური დირექტორობის კანდიდატებთან, რომელთაც ქართული დელეგაციის წევრებს სამოქმედო პროგრამა გააცნეს.

2017 წელს, ვაზისა და ღვინის საერთაშორისო ორგანიზაციამ (OIV) დაქარბებული წესით განხილვაში მიიღო ქართული მხარის წინადადება, რომ ქართული ტრადიციული მეთოდებით დამზადებული ღვინო, ანუ ჭაჭაზე დადუღებული ღვინო (ქარვისფერი ღვინო), OIV-ის სპეციალური ღვინოების ჩამონათვალში შევიდეს.

ამჟამად, OIV-ის სპეციალური ღვინოების ჩამონათვალში სულ 7 ღვინოა: შუხუნა, ცქრიალა, შემაგრებული, ლიქიორული, ბუნებრივად ტკბილი ღვინოები, „აისვანი“ და აპკის ქვეშ დავარგებული ღვინო (ხერესის ტიპი).

შესაბამისი პროცედურების დასრულების შემდეგ, ქართული ტრადიციული მეთოდებით დამზადებული ღვინო OIV-ის სპეციალური ღვინოების ჩამონათვალში მერვე იქნება.

ეს გადაწყვეტილება კიდევ ერთი მნიშვნელოვანი მოვლენა იქნება ქართული ღვინის პოპულარიზაციისა და ცნობადობის ასაძაღვლებლად მთელს მსოფლიოში.



ქართული ღვინო გამოფენაზე - The 98th China Food & Drinks Fair



22-24 მარტს ჩინეთში, სიჩუანის პროვინციის ქალაქ ჩენგდუში „ღვინისა და საკვების საერთაშორისო გამოფენა“ (The 98th China Food & Drinks Fair) გაიმართა.

ღვინის ეროვნული სააგენტოს მხარდაჭერით, წელს გამოფენაში ქართული ღვინის მწარმოებელი 32 კომპანია მონაწილეობდა.

გამოფენა „China Food & Drinks Fair“ ტარდება 1955 წლიდან და მიჩნეულია უმნიშვნელოვანეს გამოფენად ჩინეთში. საგამოფენო სივრცე გაშლილია 300 ათას კვ.მ-ზე და მასში ყოველწლიურად წარმოდგენილია 4500-ზე მეტი მონაწილე მსოფლიოს სხვადასხვა ქვეყნიდან, ხოლო გამოფენას სტუმრობს 200 ათასზე მეტი ვიზიტორი.

ღვინის ეროვნული სააგენტოს ინიციატივით, ქართული ღვინის მწარმოებელი კომპანიები აღნიშნულ გამოფენაში უკვე მეოთხე წელია მონაწილეობენ და აღსანიშნავია, რომ მონაწილე კომპანიების რაოდენობა ყოველწლიურად იზრდება. წლებგანდელი გამოფენა ქართული ღვინის მწარმოებელი კომპანიებისთვის საკმაოდ პროდუქციული აღმოჩნდა. რამდენიმე მათგანმა გამოფენის მსვლელობის დროს უკვე გააფორმა ახალი საექსპორტო ხელშეკრულება, რამდენიმე კი მოლაპარაკებები დაიწყო პოტენციურ იმპორტიორებთან, რაც არის კიდევ აღნიშნულ გამოფენაში ქართული კომპანიების მონაწილეობის მთავარი ამოცანა.



წელს გამოფენაში მონაწილეობას იღებდნენ შემდეგი ქართული ღვინის მწარმოებელი კომპანიები: „თელავის ღვინის მარანი“, „გიუანი“, „ვახური“, „ვიტე ვერა“ (ბესინი), „ვინაგორა“, „ვახური ღვინის მარანი“, „ასკანელი ძმები“, „BG Wines“, „ჩელი“, „თბილდინო“, „ფალავანი“, „კოტეხი“, „ვაინმენი“, „ქიმერიონი“, „შილდა“, „სათავადო“, „თელიანი ველი“, „ჯიმმერი“, „კორპორაცია ქართული ღვინო“, „ბოლერო და კომპანია“, „შატო მუხრანი“, „მეღვინეობა ხარება“, GWS, „ბატონო“, KTW, „მარანული“, „ქართული ღვინის სახლი“, „მოსმერი“, შპს „კორპორაცია ქინძმარაული“, „შუხმანის ღვინოები“, „ვაზიანი კომპანი“ და „დეგლაძეების ღვინის კომპანია“.



ღვინის ექსპორტი 24%-ით გაიზარდა



2018 წლის პირველ კვარტალში, ქართული ღვინის ექსპორტი 24%-ით გაიზარდა.

ღვინის ეროვნული სააგენტოს მონაცემებით, 2018 წლის იანვარ-მარტში, საქართველოდან, მსოფლიოს 43 ქვეყანაში 17,7 მლნ ბოთლი ღვინის (0,75 ლ) ექსპორტი განხორციელდა, რაც 24%-ით აღემატება 2017 წლის ამავე პერიოდის მაჩვენებელს. სულ ექსპორტირებულია 40,47 მლნ-მდე აშშ დოლარის ღირებულების ღვინო, ზრდამ გასული წლის ანალოგიურ მაჩვენებელთან შედარებით 26% შეადგინა.

ექსპორტის მატება აღსანიშნავია როგორც ევროპის, ისე აშშ-ის, ამისა და ტრადიციული ბაზრების მიმართულებით: ბელარუსი - 429% (233220), იაპონია - 230% (53160), დიდი ბრიტანეთი - 98% (37740), საფრანგეთი - 71% (24248), ყაზახეთი - 85% (877494), ჩეხეთი - 68%(18888), ლატვია - 61% (412626), ნიდერლანდები - 46% (21993), გერმანია -

38% (136222), უკრაინა - 36%(1771928), პოლონეთი - 32% (740922), ესტონეთი - 28% (120246), რუსეთი - 28% (11511830), ისრაელი - 24% (52722, აშშ - 3% (68620), და სხვა.

ექსპორტიორი ქვეყნების პირველი ხუთეულია: რუსეთი (11511830), უკრაინა (1771928), ჩინეთი (1117138), ყაზახეთი (877494) და პოლონეთი (740922).

საანგარიშო პერიოდში სხვადასხვა მოცულობის ღვინის ექსპორტი 134 კომპანიამ განახორციელა.

ამასთან, იანვარ-მარტში ექსპორტირებულია 3,5 მლნ ბოთლი (0,5 ლ) ბრენდი და 43,8 ათასი ბოთლი (0,5 ლ) ჭაჭა.

სულ, ღვინის, ბრენდის, საბრენდე სპირტისა და ჩამოსასხმელი ღვინის ექსპორტით მიღებულმა შემოსავლებმა 64,8 მლნ აშშ დოლარს მიაღწია, რაც 10%-ით აღემატება გასული წლის ანალოგიურ მაჩვენებელს.



ქართული ღვინო

წარდგენა იაპონიაში

იაპონიის დედაქალაქ ტოკიოში გამართულ საერთაშორისო გამოფენაში „Wine and Gourmet Japan 2018“ ქართული ღვინის მწარმოებელი 16 კომპანია მონაწილეობდა.

გამოფენის ფარგლებში ქართული ღვინის სემინარი-დეგუსტაცია „საქართველო - ღვინის აკვანი“ გაიმართა, რომელსაც ღვინის ეროვნული სააგენტოს მარკეტინგისა და საზოგადოებასთან ურთიერთობის დეპარტამენტის უფროსი ირაკლი ჩოლობარგია უძღვებოდა. ღონისძიებას იაპონელი ღვინის პროფესიონალები დაესწრნენ.

ღვინის ეროვნული სააგენტოსა და იაპონიაში საქართველოს საელჩოს მხარდაჭერით, წელს გამოფენაში მონაწილეობდნენ შემდეგი კომპანიები: „ვინაგორა“, „შუმი“, „ვაინმენი“, „ჩიგოგოდის ღვინოები“, „ბესინი“, „კახური ტრადიციული მეღვინეობა“, „შილდა“, „მეღვინეობა დანიელი“, „მილდიანი“, „დეგლაძეების ღვინის კომპანია“, „მეღვინეობა ხარება“, „გიუანი“, „მარანული“, „თბილღვინო“, „შატო მუხრანი“ და GWS.

გამოფენასა და ქართული ღვინის დეგუსტაციას, საქართველოს საგანგებო და სრულუფლებიანი ელჩი იაპონიაში ლევან ცინცაძე დაესწრო.

„Wine and Gourmet Japan“-ზე ტრადიციულად თავს იყრიან ღვინის წამყვანი სპეციალისტები, ღვინით მოვაჭრეები და იმპორტიორები აზიის რეგიონიდან, რაც კიდევ უფრო შეუწყობს ხელს ქართული ღვინის ცნობადობის გაზრდას იაპონიასა და მის მემობელ ქვეყნებში.

რამდენიმე ქართულმა კომპანიამ გამოფენის მსვლელობის დროს შეძლო მოემიყინა ახალი იმპორტიორი, რამდენიმე კი მოლაპარაკებები პოტენციურ პარტნიორთან დაიწყო.

„Wine and Gourmet Japan“ არის ერთ-ერთ ყველაზე მასშტაბური და პროფესიონალური გამოფენა აზიის მასშტაბით და მასში მონაწილეობა მნიშვნელოვანია ქართული ღვინის პოპულარიზაციის თვალსაზრისით.

ღვინის ეროვნული სააგენტო იაპონიაში აქტიურ მარკეტინგულ ღონისძიებებს 2015 წლიდან ახორციელებს, რის შედეგადაც გაიზარდა როგორც ქართული ღვინის კომპანიების მხრიდან იაპონიის ბაზრის მიმართ ინტერესი, ისე იაპონიაში ქართული ღვინის ექსპორტი.

საექსპორტო ბაზრების დივერსიფიკაციის მიზნით, ღვინის ეროვნული სააგენტოს ხელშეწყობით, ქართული ღვინო იაპონიაში გამართულ მნიშვნელოვან საერთაშორისო გამოფენებზე ყოველ წელს არის წარმოდგენილი. ქართული ღვინის პოპულარიზაციის მიზნით, ასევე იმართება ქართული ღვინის სემინარები და დეგუსტაციები.

მიმდინარე წლის 3 თვის მონაცემებით, იაპონიაში ექსპორტირებულია 53 ათასი ბოთლი ღვინო, რაც 230%-ით მეტია გასული წლის ანალოგიურ მაჩვენებელზე.

ფოტო 1 - საქართველოს სტენდი გამოფენაზე „Wine and Gourmet Japan 2018“

ფოტო 2, 4, 6, 7, 8, 9, 10, 11 - ქართული ღვინის დეგუსტაცია.

ფოტო 3 - თინათინ კვებელი (ასოციაციის „ქართული ღვინო“ თავმჯდომარე), დავით ტყემალაძე (ღვინის ეროვნული სააგენტოს თავმჯდომარის მრჩეველი), ლევან ცინცაძე (საქართველოს საგანგებო და სრულუფლებიანი ელჩი იაპონიაში).

ფოტო 5 - ირაკლი ჩოლობარგია (ღვინის ეროვნული სააგენტოს მარკეტინგისა და საზოგადოებასთან ურთიერთობის დეპარტამენტის უფროსი), ქართული ღვინის სემინარი-დეგუსტაცია





მაღალმთიან რეგიონებში სახელმწიფო საკუთრებაში არსებული სათიბ-საძოვრების რასციონალური გამოყენება

სახელმწიფო პროგრამა 2017 წელს დაიწყო და მიმდინარე წელს ხორციელდება, პროგრამაში 21 მაღალმთიანი მუნიციპალიტეტიდან 29 სასოფლო-სამეურნეო კოოპერატივი ჩაერთო. მათ 25 წლიანი იჯარით გადაეცემათ სათიბ-საძოვრები და საქონლის საკვებწარმოებისათვის თანადაფინანსებით ტრაქტორები გუთნით, როტაციული და სეგმენტური სათიბელათი, ფოცხით, მოთიბელი მასის დამწეხით და მისაბმელით ტვირთის ტრანსპორტირებისათვის.

მიმდინარე წლის 13 აპრილის მდგომარეობით, საქართველოს მთავრობის მიერ მიღებულია გადაწყვეტილება 14 სასოფლო-სამეურნეო კოოპერატივისათვის სათიბ-საძოვრის გადაცემასთან დაკავშირებით, მიმდინარეობს დარჩენილი კოოპერატივებისათვის პროგრამით დადგენილი პროცედურები.

სახელმწიფო საკუთრებაში არსებული სათიბისა და საძოვრის იჯარის წლიური ღირებულება შეადგენს პირველ და მეორე წელს 1 ჰა-ზე 1 ლარს, ხოლო მესამე და შემდგომ წლებში 1 ჰა-ზე 15 ლარს.

25 წლიანი იჯარით სათიბ-საძოვარი გადაეცემა შემდეგ კოოპერატივებს:

ახალციხის მუნიციპალიტეტიდან სახელმწიფო პროგრამაში მონაწილე სასოფლო-სამეურნეო კოოპერატივს „ორცეფი“, რომელშიც განვერინებულია 33 მეპაიე, მობილიზებული ფურების რაოდენობა 251-ს შეადგენს, პროგრამის ფარგლებში, საქართველოს მთავრობის გადაწყვეტილებით 510 ჰა სათიბ-საძოვარი 25 წლიანი იჯარით გადაეცემა.

ასპინძის მუნიციპალიტეტიდან სახელმწიფო პროგრამაში მონაწილე სასოფლო-სამეურნეო კოოპერატივს „ხიზა“, რომელშიც განვერინებულია 64 მეპაიე, მობილიზებული ფურების რაოდენობა 296-ს შეადგენს, პროგრამის ფარგლებში, საქართველოს მთავრობის გადაწყვეტილებით 1142 ჰა სათიბ-საძოვარი 25 წლიანი იჯარით გადაეცემა.

ახალქალაქის მუნიციპალიტეტიდან სახელმწიფო პროგრამაში მონაწილე სასოფლო-სამეურნეო კოოპერატივს „სტელა“, რომელშიც განვერინებულია 70 მეპაიე, მობილიზებული ფურების რაოდენობა 252-ს შეადგენს, პროგრამის ფარგლებში, საქართველოს მთავრობის გადაწყვეტილებით 436 ჰა სათიბ-საძოვარი 25 წლიანი იჯარით გადაეცემა.

ცაგერის მუნიციპალიტეტიდან სახელმწიფო პროგრამაში მონაწილე სასოფლო-სამეურნეო კოოპერატივს „ჭრელა 2017“, რომელშიც განვერინებულია 14 მეპაიე, მობილიზებული ფურების რაოდენობა 201-ს შეადგენს, პროგრამის ფარგლებში, საქართველოს მთავრობის გადაწყვეტილებით 412 ჰა სათიბ-საძოვარი 25 წლიანი იჯარით გადაეცემა.

კასპის მუნიციპალიტეტიდან სახელმწიფო პროგრამაში მონაწილე სასოფლო-სამეურნეო კოოპერატივს „ხევი“, რომელშიც განვერინებულია 29 მეპაიე, მობილიზებული ფურების რაოდენობა 228-ს შეადგენს, პროგრამის ფარგლებში, საქართველოს მთავრობის გადაწყვეტილებით 880 ჰა სათიბ-საძოვარი 25 წლიანი იჯარით გადაეცემა.

საგარეჯოს მუნიციპალიტეტიდან სახელმწიფო პროგრამაში მონაწილე სასოფლო-სამეურნეო კოოპერატივს „პალდოველი 2014“, რომელშიც განვერინებულია 25 მეპაიე, მობილიზებული ფურების რაოდენობა 213-ს შეადგენს, პროგრამის ფარგლებში, საქართველოს მთავრობის გადაწყვეტილებით 442 ჰა სათიბ-საძოვარი 25 წლიანი იჯარით გადაეცემა.

თიანეთის მუნიციპალიტეტიდან სახელმწიფო პროგრამაში მონაწილე სასოფლო-სამეურნეო კოოპერატივს „ყვარის მთა“, რომელშიც განვერინებულია 19 მეპაიე, მობილიზებული ფურების რაოდენობა 200-ს შეადგენს, პროგრამის ფარგლებში, საქართველოს მთავრობის გადაწყვეტილებით 302 ჰა სათიბ-საძოვარი 25 წლიანი იჯარით გადაეცემა.

ამბროლაურის მუნიციპალიტეტიდან სახელმწიფო პროგრამაში მონაწილე სასოფლო-სამეურნეო კოოპერატივს „ლუხუნის ხეობა“, რომელშიც განვერინებულია 11 მეპაიე, მობილიზებული ფურების რაოდენობა 206-ს შეადგენს, პროგრამის ფარგლებში, საქართველოს მთავრობის გადაწყვეტილებით 471 ჰა სათიბ-საძოვარი 25 წლიანი იჯარით გადაეცემა.

ნინოწმინდის მუნიციპალიტეტიდან სახელმწიფო პროგრამაში მონაწილე სასოფლო-სამეურნეო კოოპერატივს „განძა+“, რომელშიც განვერინებულია 47 მეპაიე, მობილიზებული ფურების რაოდენობა 700-ს შეადგენს, პროგრამის ფარგლებში, საქართველოს მთავრობის გადაწყვეტილებით 1160 ჰა სათიბ-საძოვარი 25 წლიანი იჯარით გადაეცემა.

ჩოხატაურის მუნიციპალიტეტიდან სახელმწიფო პროგრამაში მონაწილე სასოფლო-სამეურნეო კოოპერატივს „ულეველა“, რომელშიც განვერინებულია 40 მეპაიე, მობილიზებული ფურების რაოდენობა 201-ს შეადგენს, პროგრამის ფარგლებში, საქართველოს მთავრობის გადაწყვეტილებით 537 ჰა სათიბ-საძოვარი 25 წლიანი იჯარით გადაეცემა.

ქარელის მუნიციპალიტეტიდან სახელმწიფო პროგრამაში მონაწილე სასოფლო-სამეურნეო კოოპერატივს „ძამის კარბჭე“, რომელშიც განვერინებულია 13 მეპაიე, მობილიზებული ფურების რაოდენობა 201-ს შეადგენს, პროგრამის ფარგლებში, საქართველოს მთავრობის გადაწყვეტილებით 800 ჰა სათიბ-საძოვარი 25 წლიანი იჯარით გადაეცემა.

ახმეტის მუნიციპალიტეტიდან სახელმწიფო პროგრამაში მონაწილე სასოფლო-სამეურნეო კოოპერატივს „კვეტერა“, რომელშიც განვერინებულია 20 მეპაიე, მობილიზებული ფურების რაოდენობა 201-ს შეადგენს, პროგრამის ფარგლებში, საქართველოს მთავრობის გადაწყვეტილებით 309 ჰა სათიბ-საძოვარი 25 წლიანი იჯარით გადაეცემა.

მესტიის მუნიციპალიტეტიდან სახელმწიფო პროგრამაში მონაწილე სასოფლო-სამეურნეო კოოპერატივს „ჯვარილი“, რომელშიც განვერინებულია 13 მეპაიე, მობილიზებული ფურების რაოდენობა 213-ს შეადგენს, პროგრამის ფარგლებში, საქართველოს მთავრობის გადაწყვეტილებით 325 ჰა სათიბ-საძოვარი 25 წლიანი იჯარით გადაეცემა.

დუშეთის მუნიციპალიტეტიდან სახელმწიფო პროგრამაში მონაწილე სასოფლო-სამეურნეო კოოპერატივს „ფხოვი 2017“, რომელშიც განვერინებულია 32 მეპაიე, მობილიზებული ფურების რაოდენობა 201-ს შეადგენს, პროგრამის ფარგლებში, საქართველოს მთავრობის გადაწყვეტილებით 678 ჰა სათიბ-საძოვარი 25 წლიანი იჯარით გადაეცემა.



კახეთში საგაზაფხულო სამუშაოები მიმდინარეობს

კახეთის რეგიონში, შპს „მეჯანიზატორის“ ტექნიკა საგაზაფხულო სამუშაოებს აქტიურად ახორციელებს. დღეის მდგომარეობით, გურჯაანის და დედოფლისწყაროს სერვისცენტრებში მობილიზებული ტექნიკით, უკვე მოხინა 2000 ჰექტარი მიწის ფართობი, კულტივაცია ჩატარდა 250 ჰექტარ მიწის ფართობს, ხოლო ჰერბიციდებით 2500 ჰექტარი ნათეს-ნარგავები დამუშავდა.

შპს „მეჯანიზატორი“ აქტიურად აგრძელებს სამუშაოებს კახეთში მობილიზებული 276 ერთეული ტრაქტორით.

საგაზაფხულო სამუშაოების ჩასატარებლად, შპს „მეჯანიზატორის“ გურჯაანის სერვისცენტრში 186, ხოლო დედოფლისწყაროს სერვისცენტრში 90 ერთეული ტრაქტორია მობილიზებული. საჭიროების შემთხვევაში, აღნიშნული ტექნიკა სრულად ჩაერთვება სამუშაო პროცესში.

შპს „მეჯანიზატორი“ მინათმოსარგებლებს 80-მდე აგროოპერაციის შესრულებას მთელი საქართველოს მასშტაბით სთავაზობს.



კოოპერატივმა „თაფლი კოლხური“ მეურნეობა გააფართოვა



სასოფლო-სამეურნეო კოოპერატივი „თაფლი კოლხური“ 2015 წლიდან საქმიანობს, მასში გაერთიანებულია 11 ადგილობრივი ფერმერი. მათ საფუძვრზე ზუგდიდის მუნიციპალიტეტის სხვადასხვა სოფელში აქვთ მოწყობილი. კოოპერატივში გაერთიანებული მეპაიეების ძირითადი საქმიანობა მეფუტკრეობის პროდუქტების წარმოებაა.

მეფუტკრეობის სასოფლო-სამეურნეო კოოპერატივის მხარდაჭერის პროგრამის ფარგლებში, კოოპერატივმა „თაფლი კოლხური“ მეურნეობა გააფართოვა. კოოპერატივს 70% -იანი თანადაფინანსებით 100 სკა გადაეცა. მათ შორის ხისა და პოლისტიროლის სკები. ახლა მათ საკუთრებაში 300-ზე მეტი სკა აქვთ და მეურნეობის განვითარებას აგრძელებენ.

კოოპერატივის თავმჯდომარის, მარინე ქარდავას თქმით, კოოპერატივის წევრებს სახელმწიფო პროგრამაში ჩართულობით საშუალება მიეცათ გაეახლებინათ ტექნიკური ბაზა, რამაც მათ წარმოების გაზრდის შესაძლებლობა მისცა.

მარინე ქარდავა გვიყვება - „მამაჩემის გარდაცვალების შემდეგ, მეფუტკრეობის გაერთიანებაში მის მაგივრად მიმიღეს. ახალგაზრდა, საჩვენებელი მეფუტკრე ვიყავი. 270 ფუტკრის ოჯახს მართო ვუვლიდი. სწავლის დასრულების შემდეგ, ვმუშაობდი სკოლაში და უნივერსიტეტში. რამდენიმე წლის წინ კვლავ დავებრუნე მეფუტკრეობას, ნაცნობ მეფუტკრეებთან ერთად დაიწყეთ მუშაობა; ყველას გვყავს ფუტკარი; მე დედების გამოყვანა ვასწავლე, საქმეს ვინაწილებდით. შემდეგ გადავწყვიტეთ, ჩვენი საქმიანობისათვის ორგანიზაციული ფორმა მიგვეცა და შეგვექმნა კოოპერატივი. მართალია ჩვენი ძირითადი საქმიანობა ფუტკრის რძის წარმოებაა, მაგრამ მცირე რაოდენობით თაფლსაც ვწარმოებდით და ჩვენი მომხმარებელიც გვყავდა. მეფუტკრეობის სასოფლო-სამეურნეო კოოპერატივების მხარდაჭერის სახელმწიფო პროგრამაში ჩავერთეთ; თანადაფინანსებით სკები გადმოგვეცა, რამაც საშუალება მოგვცა გავგვეფართოებინა წარმოება, მარშან ამის შესაძლებლად არ გვქონდა. პრობლემები ახლაც გვაქვს, მაგრამ ვუმკლავდებით და მომავალზე ვამყარებთ იმედს“.

მეფუტკრეობის სასოფლო-სამეურნეო კოოპერატივების მხარდაჭერის სახელმწიფო პროგრამის სასოფლო-სამეურნეო კოოპერატივების განვითარების სააგენტო 2015 წლიდან ახორციელებს. პროგრამის მიზანია სასოფლო-სამეურნეო კოოპერატივების საფუძვრზე მეურნეობების მატერიალურ-ტექნიკური ბაზის გაუმჯობესება, წარმოებული თაფლისა და მეფუტკრეობის სხვა პროდუქტების ხარისხისა და რაოდენობის ზრდა.

მეფუტკრეობის სასოფლო-სამეურნეო კოოპერატივის მხარდაჭერის პროგრამის ფარგლებში, ჯამში, 197 სასოფლო-სამეურნეო კოოპერატივს გადაეცა 18 436 სკა, 51 სასოფლო-სამეურნეო კოოპერატივიდან თითოეულმა მიიღო 2200 ლიტრის მოცულობის თაფლის შესანახი ავზები; 48 კოოპერატივს - 48 ერთეული თაფლის სანური ციბრუტი, ხოლო 22 კოოპერატივს 22 ერთეული ფიჭის ასათლელი დანა გადაეცა.

ზამთრის პერიოდში წარმოებული ნაბურღული რძე



შპს „ამბრი“ რძის წარმოების ბიზნესში 2015 წელს გამოჩნდა. ბაზრის შესწავლის შემდეგ, აღმოჩნდა, რომ, ზამთრის პერიოდში, ბაზარზე ნატურალური რძის ნაკლებობა იყო. არსებული მდგომარეობიდან გამომდინარე, გადაწყვიტეს, შეექმნათ საწარმო, რომელიც ზამთრის პერიოდში ბაზრის რძით მომარაგებაზე იქნებოდა გათვლილი.

შპს „ამბრის“ წარმომადგენელი ნინო სამხარაძე აღნიშნავს, რომ ამ გეგმის განსახორციელებლად საჭირო იყო მაღალპროდუქტიული მსხვილფეხა საქონელი, რომლის შეძენაც საქართველოს ბაზარზე შეუძლებელია.

ამავე პერიოდში, მასმედიის საშუალებით შეიტყვეს პროექტის „შეღავათიანი აგროკრედიტი“ შესახებ. 2015 წელს, პროექტის ფარგლებში, მოხდა მარალპროდუქტიული მსხვილფეხა საქონლის საზღვარგარეთ შეძენა და საწარმოს მოწყობა. კომპანიამ 100 000 აშშ დოლარი შეღავათიანი აგროკრედიტი აიღო.

კომპანიისთვის მნიშვნელოვანია, რომ მოსახლეობას ზამთრის პერიოდშიც მიეწოდებოდეს ნატურალური რძისგან წარმოებული პროდუქტები და სიამაყით აღნიშნავენ, რომ მათ შეძლეს ამ მიზნის განხორციელება.

საწარმო მდებარეობს ქვემო ქართლში, დმანისის რაიონის სოფელ გომარეთში. ამჟამად საწარმოში დასაქმებული 40 ადამიანიდან უმრავლესობა ადგილობრივია, რაც მნიშვნელოვანია სოფლის მეურნეობის განვითარებისთვის.

ამჟამად, საწარმო 96 სულ მსხვილფეხა საქონლეს ითვლის; წარმადობა დღეში 2 ტონამდეა. თუმცა, ბაზარზე ნატურალური რძის დიდი მოთხოვნის გამო, კომპანია აპირებს, რომ მსხვილფეხა საქონლის დამატება და საწარმოს გაფართოება მოახდინოს.



ახალი ხეხილის ბაღი შიდა-ქართლის რეგიონში



„ერთიანი აგროპროექტის“ ფარგლებში, პროექტის „დანერგე მომავალი“ ბენეფიციარმა, შპს „აგრო ენერჯი“ 18 ჰა მიწის ფართობზე ნუშისა და კაკლის ახალი ბაღი გააშენა. ხეხილის ბაღი კასპის რაიონის სოფელ ოკამში მდებარეობს.

ბენეფიციარი პროგრამაში 2017 წელს ჩაერთო. ბაღის გაშენებისა და სარწყავი სისტემების მოწყობისთვის 64,000 ლარის ოდენობის

საზღვრისპირა სოფლის მეურნეობა



შპს „ივერია“ ერთ-ერთია იმ კომპანიებიდან, რომელიც ჩაერთო პროექტში „შეღავათიანი აგროკრედიტი“.

კომპანიის დამფუძნებელი მალხაზ ქაჯაია ფიქობს, რომ განსაკუთრებით მნიშვნელოვანია საზღვრისპირა სოფლებში სოფლის მეურნეობა უფრო სწრაფი განვითარება. სწორედ ამიტომ, 2013, წელს შიდა ქართლში, სოფელ ძვერაში, 14 ჰექტარზე ვაშლის და ქლიავის ბაღები გააშენა. იცოდა, რომ ბაღების გაშენების შემდეგ, მოსავლის შენახვის აუცილებლობა დადგებოდა, ამიტომ გადაწყვიტა მოეწყო სამაცივრე მეურნეობა, სადაც ადგილი მოსავალი რეალიზაციამდე შეინახებოდა.

2014 წელს გაიგო შეღავათიანი აგროკრედიტის შესახებ. პროექტის ფარგლებში, გორის რაიონის სოფელ ძვერაში, აშენდა სამაცივრე მეურნეობა, რომელიც 600 ტონა პროდუქტზეა გათვლილი. ინვესტირებული თანხა შეადგენს 640 000 აშშ დოლარს, საიდანაც შეღავათიანი აგროკრედიტის მოცულობა 290 000 აშშ დოლარია.

ამ ეტაპზე, სამაცივრე მეურნეობაში დასაქმებულია 10 ადგილობრივი, თუმცა მათი რაოდენობა სეზონურად იზრდება.

პროდუქტი მზადდება როგორც ადგილობრივი ბაზრისთვის, ასევე საქსპორტოდაც. ექსპორტი ხორციელდება რუსეთში, თუმცა, ბატონი მალხაზი აღნიშნავს, რომ აპირებენ საქსპორტო ბაზრის დივერსიფიკაციას. მნიშვნელოვანია, რომ პროდუქტი ბიოლოგიურად სუფთაა. იგეგმება მეურნეობის გაფართოება, უნდათ რომ გააშენონ ვაზი და, საჭიროების შემთხვევაში, ისევ ისარგებლონ სახელმწიფოს მხარდაჭერით.

ბატონი მალხაზი ბიოლოგიის მეცნიერებათა დოქტორია; აღნიშნავს, რომ პროფესია დაეხმარა ბიზნესის გამართვაში. ჰყავს მეუღლე, ორი შვილი და სამი შვილიშვილი. ოჯახის მხარდაჭერა ძალიან ეხმარება, რომ დასახულ მიზანს მიაღწიოს.

ქალაქ ბოლნისში მოწყობილი მეურნეობა



პროექტის შეღავათიანი აგროკრედიტი კიდევ ერთი წარმატებული ბენეფიციარია შპს „ახალი სტილი“. კომპანიის დამაარსებელი პროფესიით გეოლოგი ლევტერ კუციაა. 2014 წელს, ტელევიზიის საშუალებით გაიგო პროექტის შესახებ და გადაწყვიტა საქონლის ფერმა მოეწყო. შეიძინა მიწა, ადგილობრივი ჯიშის მსხვილფეხა საქონელი და ააშენა ფერმა. მეურნეობის მოსაწყობად განხორციელდა მთლიანი ინვესტიცია 205 490 აშშ დოლარს შეადგენს, ამ თანხიდან შეღავათიანი აგროკრედიტის მოცულობა 167 490 აშშ დოლარია.

საქონლის ფერმა მდებარეობს ქვემო ქართლში, ქალაქ ბოლნისში. ფერმა 2 ჰექტარზეა გაშენებული. ამჟამად, 7 ადგილობრივია დასაქმებული. წარმადობა წელიწადში 88 ტონას აღწევს. მნიშვნელოვანია, რომ რეალიზაცია მთელი წლის განმავლობაში ადგილობრივ ბაზარზე ხორციელდება.

ბატონი ლევტერი სიამაყით აღნიშნავს: „მართალია, ოჯახის ყველა წევრს თავისი საქმე აქვს, მაგრამ მაინც მეხმარებიან, უმცროსი ვაჟი კი აპირებს, ჩემი დაწყებული საქმე გააგრძელოს“.

ამჟამად, ფერმაში ადგილობრივი ჯიშის მსხვილფეხა საქონელი ჰყავთ, აპირებენ მეურნეობის გაფართოებას და ევროპული მაღალპროდუქტიული მერძეული ჯიშის საქონლის იმპორტს. მეურნეობის გაფართოების შემდეგ დასაქმებულების რაოდენობა საგრძნობლად გაიზრდება, რაც მნიშვნელოვანია სოფლის მეურნეობის ადგილობრივი სექტორის განვითარებისთვის.



სოფლის მეურნეობაში კონკურენტუნარიანობის ამაღლებას, მაღალხარისხიანი პროდუქციის წარმოების სტაბილურ ზრდას, სურსათის უვნებლობის საერთაშორისო სტანდარტების დანერგვას.



საქართველოს დასული ტერიტორიები

საქართველოს დასული ტერიტორიები წარმოდგენილია 14 ნაკრძალით, 11 ეროვნული პარკით, 19 აღკვეთილით, 42 ბუნების ძეგლით და 2 დასული ლანდშაფტით. დასული ტერიტორიების საერთო ფართობია 596,156 ჰა, რაც საქართველოს მთლიანი ფართობის 8.55%-ია. აქედან სახმელეთო ტერიტორიაა - 580,880 ჰა, ხოლო საზღვაო აკვატორია - 15 276 ჰა.



1



2

საქართველოს გარემოს დაცვის და სოფლის მეურნეობის სამინისტროს სსიპ დასული ტერიტორიების სააგენტოს საქმიანობას წარმოადგენს ეროვნული მემკვიდრეობის – უნიკალური, იშვიათი და დამახასიათებელი ეკოსისტემების, მცენარეთა და ცხოველთა სახეობების, ბუნებრივი წარმონაქმნებისა და კულტურული არეალების დაცვა და აღდგენა. მათი სამეცნიერო, საგანმანათლებლო, რეკრეაციული და ბუნებრივი რესურსების დამზოგავი მეურნეობის განვითარების მიზნით გამოყენება.

საქართველოში სულ 88 დასული ტერიტორიაა, რომელსაც 20 ტერიტორიული ადმინისტრაცია მართავს.

საქართველოში დასული ტერიტორიების შემდეგი კატეგორიებია:

- სახელმწიფო ნაკრძალი
- ეროვნული პარკი

- ბუნების ძეგლი
- აღკვეთილი
- დასული ლანდშაფტი

საქართველოს „წითელ ნუსხაში“ შეტანილი ცხოველთა სამყაროს 135 სახეობიდან 90 დასულ ტერიტორიებზე გვხვდება. აქ გავრცელებული 170 მერქნიანი მცენარიდან 31 ენდემურია, 41 კი საქართველოს „წითელ ნუსხაშია“ შეტანილი. ასევე, გავრცელებულია ფრინველების 313 და ძუძუმწოვრების 95 სახეობა. რაც შეეხება თევზებს, დასულ ტერიტორიებზე გავრცელებული 91 სახეობიდან 21 სახეობა მტკნარი წყლის, 70 სახეობა კი შავი ზღვის თევზია. საქართველოში გავრცელებული 50 სახეობის რეპტილიიდან დასულ ტერიტორიებზე 45 ბინადრობს, ამფიბიების 12 სახეობიდან კი დასულ ტერიტორიებზე 9 სახეობა გვხვდება.

სააგენტოს მიზნებს წარმოადგენს დასული ტერიტორიების მართვის სისტემის გაუმჯობესება,

ტერიტორიული ადმინისტრაციების ფუნქციონირების უზრუნველყოფა და კანონმდებლობით დადგენილი წესების დაცვაზე კონტროლი, ახალი დასული ტერიტორიების დაგეგმვა, შექმნა და განვითარება.

სააგენტოს საქმიანობა ერთდროულად მოიცავს ადმინისტრაციულ საქმიანობას, ტურიზმს, დანაშაულის პრევენციულ და სადამსჯელო საქმიანობას (ეკო-სისტემის დაცვას და აღდგენას; ეკოსაგანმანათლებლო საქმიანობას; რეკრეაციას და ტურიზმს, სამართალდარღვევათა აღკვეთას და სხვა ზემოთხსენებულ საკითხებს). სწორედ ამიტომ, ტურიზმის საკითხებში კომუნიკაციისთვის შეიქმნა ბრენდი „საქართველოს ეროვნული პარკები“.

დასულ ტერიტორიებზე განვითარებულია ეკოტურიზმი, რაც ლაშქრობისა თუ თავგადასავლების მოყვარულებისთვის სხვადასხვა სერვისით სარგებლობის საშუალებას იძლევა.

- ველო ტურები
- ფრინველებზე დაკვირვება
- სპორტული თევზაობა
- ზიპ-ლაინი
- სპელეო ტურები
- საცხენოსნო ტურები
- საწყალსნო ტურები
- ჯიპ ტურები

2017 წელს, საქართველოს დასულ ტერიტორიებზე ვიზიტორთა რაოდენობამ 2017 წელს, წინა წლის ანალოგიურ პერიოდთან შედარებით 30%-ით მოიმატა და 954 397 შეადგინა.

2017 წელს, 2016 წელთან შედარებით, უცხოელი ვიზიტორების რაოდენობა 33%-ით გაიზარდა, ხოლო ქართველების - 28%-ით. ვიზიტორთა 57% ქართველი, 43% კი უცხოელია.



3



4

1. კინტრიშის დასული ტერიტორიები
2. ბორჯომ-ხარაგაულის ეროვნული პარკი
3. ჯავახეთის ეროვნული პარკი (მადათაფას ტბა)
4. ვაშლოვანის ეროვნული პარკი
5. კოლხეთის ეროვნული პარკი



5



6



7



8



9



10



11



12



13



14

- 6. ყაზბეგის ეროვნული პარკი
- 7. კინტრიშის დაცული ტერიტორიები
- 8. ბორჯომ-ხარაგაულის ეროვნული პარკი
- 9. ლაგოდეხის დაცული ტერიტორიები
- 10. ვაშლოვანის ეროვნული პარკი
- 11. ჯავახეთის ეროვნული პარკი
- 12. ჯავახეთის ეროვნული პარკი (მადათაფას ტბა)
- 13. კოლხეთის ეროვნული პარკი
- 14. პროშეთეს მღვიმე



რისკის მართვა

რისკი არაა განყენებული ცნება. ის შეადგენს ადამიანის ცხოვრების ყოველდღიურ შემადგენელ ნაწილს. რისკს ახასიათებს მოულოდნელობა და დაკავშირებულია გაურკვევლობასთან, მაგრამ ადამიანი, აცნობიერებს რა საფრთხეს, რისკს, მის შედეგებს, ცდილობს დაუპირისპიროს მას სხვადასხვა ღონისძიება, რათა თავიდან აიცილოს რისკი და მისი შედეგები, შეამციროს შედეგების სიმძიმე ან მოახდინოს მიღებული ზარალის კომპენსირება.

ხანძრის ჩაქრობის სისტემების დამონტაჟება შენობაში, თანამედროვე სიგნალიზაციის სისტემის დაყენება ავტომობილზე, ქოლგის თან ქონა მოღრუბლულ ამინდში, პროფილაქტიკური სამედიცინო აცრები, უბედური შემთხვევისაგან დაზღვევა – რისკის მართვის მაგალითებია.

ზოგადად, რაც უფრო დიდია მოულოდნელობა, მით მეტი რესურსია საჭირო მისი თავიდან აცილებისა თუ მისი შედეგების გამოსწორებისათვის და რაც მეტია ცოდნა რისკის შესახებ, მით მეტი საშუალება აქვს ადამიანს, საზოგადოებას მისი მართვისათვის.

შემთხვევითი მოვლენები თანმიმდევრული, სრული და საიმედო ინფორმაციის დამუშავების შემდეგ წარმოჩინდება როგორც კანონზომიერებები. რამდენადაც ზუსტადაა შესწავლილი რისკის არსი და მახასიათებლები, ალბათობა, მოსალოდნელი შედეგები, ადამიანის, საზოგადოების შესაძლებლობები და პრიორიტეტები, იმდენად ეფექტურადაა შესაძლებელი საფრთხის თავიდან აცილება ან მასთან ღირსეული შეხვედრა.

რისკის ან/და მისი შედეგების თავიდან აცილების ან შემცირებისათვის საჭირო ღონისძიებათა ერთობლიობა წარმოადგენს რისკის მართვის (რისკ-მენეჯმენტის) საგანს.

რისკ-მენეჯმენტი ცალკე მცენიერებაა, მისი არსებობა და განვითარება რეალური საჭიროებებითაა ნაკარნახევი და იგი მჭიდროდაა დაკავშირებული ცხოვრებისეულ მოთხოვნებთან. რისკის მართვის მექანიზმები აქტიურად გამოიყენება ადამიანის, საზოგადოების საქმიანობაში.

რისკის მართვის პროცესი

წინამდებარე ნაწილი ევროპის რისკის მართვის ასოციაციების ფედერაციის მასალების მიხედვითაა შექმნილი. ეს ორგანიზაცია რისკს განიხილავს, როგორც „მოვლენის ალბათობისა და მისი შედეგების კომბინაციას“ ანუ რისკი არის როგორც უარყოფითი, ასევე დადებითი მოვლენის დადგომის ალბათობა ან შესაბამისი უარყოფითი ან დადებითი შედეგების კომბინაცია (მოიცავს წმინდა და სპეკულატიურ რისკებს).

რისკის მართვის პროცესი შემდეგი ნაბიჯებისაგან შედგება:

1. რისკის განსაზღვრა და შეფასება.
2. რისკის შესახებ ანგარიში.
3. გადაწყვეტილების მიღება და რისკის მართვის ღონისძიებების გატარება.
4. პროცესის მონიტორინგი და კონტროლი.

რისკის ტიპები

რისკის შეფასება მოიცავს რისკის ანალიზსა და გაზომვას.

რისკის მართვის მიზნით ხდება რისკის იდენტიფიცირება ანუ მიმდინარეობს ორგანიზაციაზე გაურკვევლობათა არსებული და სავარაუდო ზეგავლენის გამოძიების პროცესი, რაც გულისხმობს სრული ინფორმაციის ქონას ორგანიზაციის, ბაზრის, კანონმდებლობის, სოციალური, ეკონომიკური, პოლიტიკური, ეკოლოგიური, ტექნოლოგიური გარემოს შესახებ. რისკის იდენტიფიცირება გულისხმობს მაქსიმალური რაოდენობით რისკების გამოძიებას, რომლებსაც შეუძლია ორგანიზაციაზე გავლენის მოხდენა.

ეს შეიძლება იყოს სტრატეგიული რისკები: ორგანიზაციის გრძელვადიან მიზნებთან დაკავშირებული რისკები, კაპიტალის არსებობა, პოლიტიკური გარემოს დინამიკა, კანონმდებლობის ცვლილებები, რეპუტაცია და იმიჯი, ბუნებრივი გარემოს ცვლილებები.

ოპერაციული რისკები: რისკები, დაკავშირებული ყოველდღიურ საკითხებთან, რომელთა შესრულებასაც ორგანიზაცია ხელს უწყობს სტრატეგიული მიზნების მიღწევაში.

საფინანსო რისკები: ორგანიზაციის ფინანსების მართვა, საკრედიტო საშუალებები, ვალუტის კურსის ცვლილება, პროცენტული განაკვეთის დინამიკა.

საკანონმდებლო შესაბამისობის რისკები: კანონმდებლობასთან შესაბამისობა შრომის დაცვის, გარემოს დაცვის, მოხმარებელთა უფლებების დაცვის, უსაფრთხოების წესების დაცვის მხრივ.

ქონებრივი რისკები: რისკები, დაკავშირებული შენობა-ნაგებობებთან, შიგთავსთან, საინფორმაციო და პროგრამული უზრუნველყოფის საშუალებებთან, აღრიცხვის, საბუღალტრო-ფინანსურ დოკუმენტაციასთან, ფასიან ქაღალდებთან, ავტომობილებთან, საკომუნიკაციო საშუალებებთან.

საინფორმაციო რისკები: ინტელექტუალური საკუთრება, ინფორმაციის წყაროები, ინფორმაციის შენახვა და გამოყენება, კომერციული საიდუმლო, ცოდნისა და ინფორმაციის გამოყენების თანამედროვე ტექნოლოგიები.

პასუხისმგებლობის რისკები: უხარისხო (დეფექტური) პროდუქცია, გარემოზე უარყოფითი ზეგავლენა, III პირთა ინტერესების შელახვა, მომატებულ საფრთხესთან დაკავშირებული პასუხისმგებლობა.

ბიზნეს-რისკები: წარმოების გაჩერება, მომარაგება, ლოჯისტიკა, კონკურენცია, მარკეტინგი.

ადამიანური რესურსების რისკები: ტრავმა, ჯანმრთელობის გაუარესება, გარდაცვალება, უმუშევრობა, სოციალური ვალდებულებები.

უკანონო ქმედებების რისკები: თაღლითობა, ქურდობა, ძარცვა, ყაჩაღობა, ინტელექტუალური საკუთრება, საინფორმაციო უსაფრთხოება.

სოციალური, ეკოლოგიური, ეკონომიკური და სხვა რისკები.

რისკის მართვის მეთოდები

მეთოდი 1: რისკის აღმოფხვრა.

რისკის აღმოფხვრა ნიშნავს რისკის დადგომის ალბათობის/ზარალის დადგომის ალბათობის დაყვანას ნულამდე.

გაძარცვის თავიდან აცილება შეიძლება, თუ ადამიანი არ შევა მაღალი კრიმინალური რეიტინგის მქონე ტერიტორიაზე; დეფექტური პროდუქტის გამოშვების რისკის აცილება შეიძლება, თუ საერთოდ არ გამოშვებ პროდუქციას; კაზინოში წაგების რისკი ნულოვანი იქნება, თუ ადამიანი არ ითამაშებს კაზინოში; მიწისქვეშა გადასასვლელით სარგებლობა აღმოფხვრის გადასასვლელზე ავტოსაგზაო შემთხვევის დადგომის რისკს; თვითმფრინავში იარაღის შეტანის აკრძალვა, ბენზინგასამართ სადგურთან სიგარეტის მოწვევის აკრძალვა რისკის აღმოფხვრის მაგალითებია.

თუ არ არსებობს მიზეზი, არ იარსებებს შედეგიც.

რისკის აღმოფხვრას თან ახლავს ერთი უარყოფითი შედეგი: ადამიანი, ორგანიზაცია ზოგიერთი რისკის აღმოფხვრის შემთხვევაში უშვებს იმ მოგებას, სარგებელს, რომელსაც, შესაძლოა, ის მიიღებდა ამ რისკის დაშვებით.

ნათელია, რომ ყველა რისკის აღმოფხვრა შეუძლებელი ან არასასურველია და აუცილებელი ხდება რისკის მართვის სხვა მეთოდების გამოყენება.

მეთოდი 2: რისკის შემცირება.

რისკის შემცირება ნიშნავს რისკის დადგომის ალბათობის, სიხშირის შემცირებას ან/და ზარალის მოსალოდნელი სიდიდის შემცირებას. შესაბამისად, ზემოქმედება შეიძლება რისკის დადგომის სიხშირეზე ან / და რისკის შედეგების სიმძიმეზე.

რისკის სიხშირის ანუ რისკის დადგომის ალბათობის შემცირება. რისკის პრევენცია ამცირებს რისკის დადგომის ალბათობას. მაგ.: ავტომობილის გატაცების საწინააღმდეგო ავტომატური ბლოკირების სისტემა ამცირებს ავტომობილის მოპარვის რისკის სიდიდეს; ტექნიკურად გამართული ავტომობილის მართვა წესების დაცვით ამცირებს ავტოავარიის რისკს; საკრედიტო ბარათებზე პერსონალური კოდის დადება ამცირებს დაკარგვის შემთხვევაში სხვა პირის მიერ ამ ბარათით სარგებლობის რისკს; აეროპორტებში მგზავრთა და გზავნილების მკაცრი კონტროლი თანამედროვე ტექნიკის გამოყენებით პროფესიონალი თანამშრომლების მიერ ამცირებს ტერაქტების რისკს; სიგარეტზე თავის დანებება, წონის კონტროლი, ჯანსაღი კვება, ჯანსაღი ცხოვრება ამცირებს ჯანმრთელობის გაუარესების რისკს;

რისკის დადგომის სიმძიმის ანუ ზარალის სიდიდის შემცირება. შენობაში ხანძრის საჭრობი სისტემა ამცირებს შესაძლო ზარალის სიდიდეს; ავტომობილის უსაფრთხოების ბალიშები, ცეცხლგამძლე სეფი – ესენი არ ამცირებს შესაბამისად ავტოავარიის ან ხანძრის გაჩენის რისკს, მაგრამ ამცირებს ამ რისკის შედეგების სიმძიმეს.

ხარისხის მართვის კონტროლი ამცირებს უხარისხო პროდუქციის წარმოების რისკისა (რისკის სიხშირე) და ქსელში უხარისხო პროდუქციის გაშვების სიდიდეს. (შესაბამის პასუხისმგებლობას ანუ შესაძლო ზარალის სიდიდეს).

მეთოდი 3: რისკის დაკავება.

რისკის დაკავება ნიშნავს, რომ ადამიანი, ორგანიზაცია იღებს და საკუთარ თავზე იტოვებს ზარალს მთლიანად ან მის ნაწილს.

რისკის დაკავება ძირითადად ხდება მაშინ, როცა რისკის შედეგების სიმძიმე დაბალია ან როცა რისკის მართვის სხვა მეთოდის გამოყენება შეუძლებელია (მაგ.: რისკი არაა დაზღვევადი ან არ არსებობს შესაბამისი სადაზღვევო პროდუქტი (დაზღვევის სტანდარტული წესებით არ იფარება სახალხო მღელვარებებით, ტერაქტებით, ომით გამოწვეული ზარალები, ამიტომ ორგანიზაცია იძულებული იქნება ეს და მსგავსი რისკები საკუთარ თავზე აიღოს.), ან დაზღვევის ფასი მაღალია, ან რისკი უკვე შემცირებულია და ხდება დარჩენილი რისკის/ზარალის დატოვება) ან როდესაც შესაძლო ზარალის სიდიდე მოცემული პირისათვის არაა მაღალი ან როდესაც ზარალის სიდიდე ადვილად პროგნოზირებადია (და შესაძლებელია მისი საკუთარი საშუალებებით დაფარვა).

რისკის დაკავება შეიძლება ხდებოდეს აქტიურად (ზემოთ მოყვანილი მაგალითები) ან პასიურად – ამ უკანასკნელ შემთხვევაში რისკის დაკავების, საკუთარ თავზე დატოვების მიზეზი შეიძლება იყოს უცოდინრობა, რისკის შეუფასებლობა, იგნორირება, ინდიფერენტულობა, სიზარმაცე. მაგალითად,

ადამიანის მიერ ავტომობილის დაზღვევის პოლისის არშეძენა, უბედური შემთხვევისაგან დაუზღვევლობა, სახლის კარისა და ფარჯრების ხარისხიანი საკეტების არდაყენება.

მეთოდი 4: რისკის გადაცემა.

გარკვეული საფასურის ნაცვლად რისკის შედეგების კომპენსირების ვალდებულების გადაცემა სხვა პირისათვის – დაზღვევა – რისკის გადაცემის ყველაზე ეფექტური და ოპტიმალური მექანიზმია.

დაზღვევა მარალების კომპენსირების, გაქვითვის, ანაზღაურების ერთ-ერთი (თუ არა ერთადერთი) საუკეთესო მექანიზმია მათ შორის, რაც კი ვაცობრობას ამ სფეროში ოდესმე შეუქმნია.

პროცესის მონიტორინგი და კონტროლი

რისკის მართვა უწყვეტი დინამიური პროცესია – იცვლება რისკები, გარემო ფაქტორები, ორგანიზაციის მიდგომები რისკებთან და შესაძლებლობებთან დაკავშირებით. ორგანიზაცია სისტემატურად უნდა ახორციელებდეს რისკის მართვის პროცესის მონიტორინგსა და კონტროლს, დროულად შექმნდეს მასში სათანადო ცვლილებები და სისტემატურად აუმჯობესდეს რისკების მართვის სისტემას.

საინტერესოა „სტანდარტიზაციის საერთაშორისო ორგანიზაციის“ პრინციპები რისკის მართვასთან დაკავშირებით. ეს პრინციპებია:

რისკის მართვა უნდა ქმნიდეს ფასეულობებს. რისკის მართვა ხელს უნდა უწყობდეს ორგანიზაციის მიზნების მიღწევას და განვითარებას, მაგალითად, ისეთ საკითხებში, როგორებიცაა ოპერაციული ეფექტურობა, გარემოს დაცვა, ფინანსების მართვა, კორპორაციული მართვა, ადამიანთა ჯანმრთელობა და უსაფრთხოება, პროდუქციის ხარისხი, იურიდიულ და სამართლებრივ მოთხოვნებთან შესაბამისობა, საზოგადოებრივ ინტერესებთან თანხვედრა და რეპუტაცია.

რისკის მართვა უნდა იყოს ორგანიზაციული მართვის განუყოფელი ნაწილი. რისკის მართვა უნდა იყოს ნორმალური ორგანიზაციული პროცესების და ცალკეული პროექტების შემადგენელი და განუყოფელი ნაწილი. რისკის მართვა არ უნდა იყოს ავტონომიური საქმიანობა, არ უნდა იყოს განცალკევებული ორგანიზაციის მიზნებისა და ამოცანებისაგან, მჭიდროდ უნდა იყოს დაკავშირებული ორგანიზაციის მთავარ საქმიანობასთან და პროცესებთან.

რისკის მართვა უნდა იყოს გადაწყვეტილების მიღების პროცესის ნაწილი. რისკის მართვას გადაწყვეტილების მიღება პირებს ეხმარება ქმედებათა პრიორიტეტულობის მიხედვით დალაგებასა და სავარაუდო ქმედებებიდან საუკეთესოს განსაზღვრაში. რისკის მართვა ეხმარება გადაწყვეტილების მიღებას ხარისხიან ინფორმაციაზე დაყრდნობილი გადაწყვეტილების მიღებაში. საბოლოოდ რისკის მართვას შეუძლია დახმარება გადაწყვეტილების მიღების პროცესში იმის შესახებ, დასაშვებია თუ არა ორგანიზაციისათვის რისკი და რისკის მართვის საშუალებები იქნება თუ არა მიზნების შესაბამისი და შედეგიანი.

რისკის მართვა დაკავშირებული უნდა იყოს გაურკვევლობასთან. რისკის მართვა დაკავშირებულია ორგანიზაციის მართვის, გადაწყვეტილების მიღების იმ ასპექტებთან, რომლებიც საუკეთესოა, გაურკვეველია. რისკის მართვა უნდა ხსნიდეს გაურკვევლობის ბუნებას, მიზეზ-შედეგობრივ კავშირებს და იმას, თუ როგორ შეიძლება მასთან მოპყრობა.

რისკის მართვა უნდა იყოს სისტემატური და სტრუქტურირებული. რისკის მართვის მიდგომები უნდა იძლეოდეს გარანტიას, რომ მისი შედეგები თანამიმდევრული, შედარებადი (გაზომვადი) და საიმედოა.

რისკის მართვა უნდა ეფუძნებოდეს საუკეთესო შესაძლო ინფორმაციას. სამართავი რისკის შესახებ მონაცემები უნდა ეფუძნებოდეს ისეთ საინფორმაციო წყაროებს, როგორებიცაა გამოცდილება, უკუკავშირები, დაკვირვება, პროგნოზი, ცდა. ამავე დროს, გადაწყვეტილების მიმღები ინფორმირებული უნდა იყოს და უნდა ითვალისწინებდეს მონაცემთა ან გამოყენებული მოდელების შემზღვევლობას ან ექსპერტთა შორის აზრთა უთანხმოების შესაძლებლობებს.

რისკის მართვა უნდა იყოს შერწყმული სხვა ორგანიზაციულ პროცესებთან. რისკის მართვა მყარად უნდა იყოს დაკავშირებული ორგანიზაციის შიდა და გარე კონტექსტთან და რისკის პროფილთან.

რისკის მართვა უნდა ითვალისწინებდეს ადამიანურ ფაქტორს. რისკის მართვა უნდა ითვალისწინებდეს ორგანიზაციის იმ გარე თუ შიდა ადამიანთა შესაძლებლობებს, განწყობასა და ზრახვებს, რომელთაც შეუძლიათ ხელი შეუწყონ ან ხელი შეუშალონ ორგანიზაციის მიზნების მიღწევას.

რისკის მართვა უნდა იყოს გამჭვირვალე და მომცველი. რისკის მართვა უნდა უზრუნველყოფდეს ორგანიზაციის ყველა დონის დაინტერესებული პირების, კერძოდ, გადაწყვეტილების მიმღები პირების შესაბამის და დროულ ჩართულობას, უნდა იძლეოდეს გარანტიას, რომ რისკის მართვა დაკავშირებულია საქმესთან და თანადროულია. ჩართულობა ასევე უნდა უზრუნველყოფდეს დაინტერესებული პირების წარმოდგენას, ითვალისწინებდეს მათ შეხედულებებს რისკის კრიტერიუმების განსაზღვრაში, მათ აღქმას და რისკის მიღების დონეებს.

რისკის მართვა უნდა იყოს დინამიური, განმეორებადი და გამომხატვრებადი. ვინაიდან წარმოიშობა ახალი შიდა და გარე მოვლენები, იცვლება ცოდნა და კონტექსტები, ადგილი აქვს კონტროლსა და კორექტირებას, მცირდება, იზრდება, იცვლება რისკები, რისკის მართვა უნდა გრძნობდეს ცვლილებებს და რეაგირებდეს მასზე.

რისკის მართვა უნდა იყოს განვითარებადი და სრულყოფადი. ორგანიზაციამ უნდა შეიმუშაოს სტრატეგია, რათა განავითაროს და სრულფასოვნად ჩართოს რისკის მართვის პროცესი ორგანიზაციის სხვა ასპექტებთან ერთად.



აგროსასურსათო პროდუქციის ექსპორტი: 2018 წ. იანვარი-მარტი

გარემოს დაცვისა და სოფლის მეურნეობის სამინისტროს ოპერატიული ინფორმაციის მიხედვით, ექსპორტირებული აგროსასურსათო პროდუქცია წინა წელთან შედარებით თითქმის 35 %-ით გაზარდილია. კერძოდ, 2018 წლის 1-ლი აპრილის ჩათვლით ექსპორტირებულია 207.5 მლნ აშშ დოლარის ღირებულების აგროსასურსათო პროდუქცია, რაც 34.7 %-ით მეტია 2017 წლის ანალოგიურ მაჩვენებელზე (2017 წლის ანალოგიურ პერიოდში ექსპორტირებულია 154.0 მლნ აშშ დოლარის ღირებულების აგროსასურსათო პროდუქცია).

2018 წლის 1-ლი აპრილის მდგომარეობით აგროსასურსათო პროდუქციის ძირითადი საექსპორტო ბაზრებს წარმოადგენს: რუსეთი (52.2 მლნ დოლარი), ევროკავშირი (42.6 მლნ დოლარი), ამერბაიჯანი (23.2 მლნ დოლარი), თურქეთი (22.2 მლნ დოლარი), უკრაინა (16.5 მლნ დოლარი) და ყაზახეთი (11.1 მლნ დოლარი).

ოპერატიული ინფორმაციის თანახმად, საანგარიშო პერიოდში აგროსასურსათო პროდუქციის ექსპორტი ევროკავშირის ქვეყნებში 11.8 მლნ აშშ დოლარით (38.1%) გაიზარდა, რაც ძირითადად განაპირობა სპირტიანი სასმელების, ყურძნის ნატურალური ღვინოების და თხილის ექსპორტის ზრდამ, შესაბამისად, სპირტიანი სასმელები 6.6 მლნ (121.7%), ყურძნის ნატურალური ღვინოები 1.9 მლნ (61.7%) და თხილი 1.6 მლნ (13.8%) აშშ დოლარით.

2018 წლის 1 აპრილის მდგომარეობით ძირითად საექსპორტო პროდუქტებს წარმოადგენდა: ყურძნის ნატურალური ღვინოები (41.9 მლნ აშშ დოლარი), მინერალური და მტკნარი წყლები (32.3 მლნ აშშ დოლარი), სპირტიანი სასმელები (28.5 მლნ აშშ დოლარი) და თხილი (18.6 მლნ აშშ დოლარი).

კოლხური ბზის მონიტორინგის სახეობა მეთოდის მოწყობა მიმდინარეობს



ეროვნული სატყეო სააგენტო, მიმდინარე წლის აპრილიდან, იწყებს ბზის კორომების დაზიანებული ფართობების დამუშავებას. სამეგრელო-ზემო სვანეთის, იმერეთის, გურიისა და რაჭა-ლეჩხუმი ქვემო სვანეთის რეგიონებში ბიოლოგიური პრეპარატით დამუშავდება სახელმწიფო ტყის ფონდის 550 ჰა-მდე ფართობი. შენამვლითი სამუშაოები, მავნებლის ბიოლოგიიდან გამომდინარე, წლის განმავლობაში სამჯერ განხორციელდება (გაზაფხულიდან შემოდგომის ჩათვლით).

დაზიანებულ ფართობებზე, ასევე, ხდება ალტერნატიული ბრძოლის მეთოდის, ფერომონიანი მწერსაჭერების გამოყენების გამოცდაც.

გარდა ბრძოლის ღონისძიებისა, დაგეგმილია ბზის აღდგენის ღონისძიებებიც.

კოლხური ბზის შენარჩუნების უზრუნველსაყოფად, ეროვნული სატყეო სააგენტო საკონსერვაციო ღონისძიებებსაც ახორციელებს, შექმნილია თესლის ბანკი, სამეგრელოს რეგიონში მიმდინარეობს კოლხური ბზის სახეობა მეთოდის მოწყობა.

2016 წელს, ეროვნულმა სატყეო სააგენტომ ბზის კორომების შენამვლითი სამუშაოები ბიოლოგიური პრეპარატით საქართველოს სამ რეგიონში - იმერეთში, გურიასა და სამეგრელო-ზემო სვანეთში განახორციელა.

2017 წელს, მავნებელი დაფიქსირდა რაჭა-ლეჩხუმი-ქვემო სვანეთში 150 ჰა ფართობზეც, სადაც სააგენტომ ასევე განხორციელდა შენამვლითი სამუშაოები.

ჩატარებული სამუშაოების შედეგად, სამეგრელოსა და ზემო სვანეთის რეგიონში, ასევე, იმერეთის რეგიონის ზოგიერთ მონაკვეთში დაფიქსირდა მავნებლის გარკვეული რაოდენობით შემცირება და დაზიანებული ნარგავების რეგენერაცია.



ატმის გაშენება და მოვლა

ატამი სასარგებლო, წვნიანი, ძალზედ არომატული, სასიძოვნო გემოს ხილია. იგი სითბოს მოყვარული, სიცხისა და გვალვის ამტანი მცენარეა, მისი სამშობლო ჩინეთია. ატმის ჯიშები ძირითადად სამ ჯგუფად იყოფა: ნამდვილი ატმები (საპოტი)-შებუსული ზედაპირით, პავიები (სახრავი) შებუსული ზედაპირით, ნექტარინები (ვაშლატამა) შებუსული ზედაპირით.

ატამი ადრე იწყებს მსხმოიარობას, მოსავალს იძლევა დარგვიდან მესამე წელს, ხასიათდება ხანმოკლე სიცოცხლით (13-15 წელი), თუმცა ჯიშის, საძირისა და გარემო პირობების შესაბამისად შეიძლება 20 წელიწადსაც იცოცხლოს. საშუალო მოსავლიანობა სტანდარტულ ბაღებში ჰექტარზე 20 - 25 ტონას შეადგენს; ნექტარინების მოსავლიანობა 15 - 20%-ით ნაკლებია.

ატმისა და ნექტარინის კომერციული ჯიშები საქართველოში

ელბერტა. მისი ნაყოფი დიდია (150 გ) და ოვალური. ხილი ძალზე წვნიანია, ზომიერად ტკბილი და არომატული. ხილი აგვისტოს შუა რიცხვებში იკრებება და ნაკლებად ექვემდებარება ტრანსპორტირებას. ეს საქართველოში ერთ-ერთი საუკეთესო ჯიშია ყვითელი რბილობით.



საკონსერვო საადრეო. გავრცელებულია აღმოსავლეთ საქართველოში და ივნისის ბოლოს ან ივლისის დასაწყისში იკრებება. მისი კურკოვანი ხილი კარგად ექვემდებარება ტრანსპორტირებას. ნაყოფი საშუალო ზომისაა, მომწვანო კანის მზიან მხარეს აქვს ვარდისფერი შეფერილობა. რბილობი თეთრი, მკვრივი და მომჟავო-მოტკპო გემოსია. ეს არის სამაგიდო ჯიში.



ხიდისთაური ყვითელი. გავრცელებულია ქართლში. ატმის ეს ჯიში ტრანსპორტირებას კარგად ექვემდებარება. ნაყოფი მრგვალი და დიდია; კანი თხელი, მკვრივი, მოყვითალო-ქარვისფერი, მზიან მხარეს მონათალო ელფერით, აქვს მწირი ხავერდოვანი ბუსუსები; მოყვითალო-ქარვისფერი, მკვრივი რბილობი წვნიანია და სასიძოვნო გემო აქვს.



კრიშაკი. ნაყოფი დიდია, დაახლოებით, 160-180 გრ-ს იწონის. იკრებება აგვისტოს მეორე ნახევარში; აქვს მოყვითალო-მწვანე შეფერილობა, მზიან მხარეს წითელი ელფერით; რბილობი წვნიანი და გემრიელია.



სტარკ რედ გოლდი. ნექტარინის ძირითადი ჯიშია საქართველოში; ნაყოფი დიდია, 120-150 გრ. იკრებება აგვისტოს შუა რიცხვებში; სრული სიმწიფის პერიოდში ცეცხლის ალივით წითელია; რბილობი წვნიანია, მომჟავო-ტკბილი გემოთი. ის ტრანსპორტირებას კარგად ექვემდებარება და ადგილობრივ ბაზარზე დიდი პოპულარობით სარგებლობს.



ვაჟური. სინონიმი: ზებრა ატამი. ნაყოფი დიდია, 140-170 გრ. იკრებება აგვისტოს ბოლოს; კანი აქვს ბუსუსიანი, მოყვითალო-მწვანე; სრული სიმწიფისას წითელი ხაზებით იფარება; რბილობი წვნიანია მომჟავო-ტკბილი გემოთი. მას აქვს კარგი საექსპორტო პოტენციალი, ტრანსპორტირებას კარგად ექვემდებარება.



ბაღის გაშენება

სამრეწველო მიზნით ატმის ბაღის გაშენების გადამწყვეტილების მისაღებად მთავარია ადგილის შერჩევა და გაშენების წესების სრული დაცვა. ადგილის შესარჩევად გასათვალისწინებელია შემდეგი ფაქტორები: კლიმატური პირობები, ნიდაგური მახასიათებლები, სიმაღლე ზღვის დონიდან, რელიეფი, გრუნტის წყლის დგომის დონე, ქარების მიმართულება და სიძლიერე. ატმის კულტურისათვის საუკეთესოა კარგი ფიზიკური, ტენიანი სტრუქტურის ნიდაგები. ატმის კულტურის გაშენება საუკეთესოა მდელის ყავისფერ, რუხ ყავისფერ, შავმიწა ნიდაგებზე. ასევე გასათვალისწინებელია ზონის ეკოკლიმატური პირობები: ტემპერატურის მაქსიმუმი და მინიმუმი, ნალექების რაოდენობა, ქარების

ინტენსივობა, სიძლიერე და მიმართულება, სიმაღლე ზღვის დონიდან. ატმისათვის კლასიკურ ზონად მიღებულია ზღვის დონიდან ბაღის გაშენება 400-დან 600 მეტრამდე.

ბაღის გაშენებამდე შერჩეულ ფართობზე უნდა ჩატარდეს ნიდაგის ღრმა დამუშავება (პლანტაჟი) 40-45 სმ სიღრმეზე, ნერგების დარგვამდე ჰექტარზე უნდა შევიტანოთ ორგანული სასუქი (გადამწვარი ნაკელი, კომპოსტი, ტორფნაკელიანი მასა) 45-50 ტონის ოდენობით. უნდა მომზადდეს 50 სმ სიღრმის და 50 სმ დიამეტრის ორმოები.

ატმის ბაღის გასაშენებლად საჭირო კვების არეა 4მ x 5მზე, მცნობის ადგილი მიწის ზედაპირიდან 4-5 სანტიმეტრის სიმაღლეზე უნდა განთავსდეს. დარგვის შემდეგ ნერგი უნდა მოირწყას. გაშენებულ ბაღში ტარდება აგროტექნიკური ღონისძიებები, რაც აუცილებელია ხარისხიანი მოსავლის მისაღებად: კერძოდ, ნიდაგის დამუშავება რიგთაშორისებში, ძირების გარშემო ნიდაგის გაფხვიერება, განოყიერება, გასხვლა, მორწყვა, მცენარეთა დაცვა მავნებელ-დაავადებებისაგან, ნაკვეთის გაწმენდა სარეველებისაგან.

მცენარის კვება (საკვები ნივთიერებათა შთანთქმისა და ათვისების პროცესი).

სასუქების ეფექტიანად გამოყენების აუცილებელი პირობაა ნიდაგის და ფოთლების აგროქიმიური გამოკვლევის ჩატარება სათანადო ლაბორატორიაში, რის საფუძველზეც (სას.- სამ. კულტურის მიერ საკვებ ელემენტებზე მოთხოვნილების გათვალისწინებით) მოხდება შესატანი სასუქების რაოდენობის განსაზღვრა ნაკვეთზე. ქვემოთ ცხრილში მოცემულია ფოთოლში მიკრო და მაკრო ელემენტების ოპტიმალური დონე ატმის ფოთოლში.

ატმის ფოთლების მშრალი მასალის ანალიზი				
შემცველობა (%)	დეფიციტი	დაბალი	ნორმალური	მაღალი
აზოტი	<2.00	<2.50	2.50-3.40	>3.40
ფოსფორი	< 0.10	<0.15	0.15-0.30	>0.30
კალიუმი	<1.70	<2.10	2.10-3.00	>3.00
კალციუმი	<0.50	<1.90	1.90-3.50	>3.50
მაგნიუმი	<0.03	<0.20	0.20-0.40	>0.40

სასუქების შეტანა ძირითადად ხდება ხვნის წინ, თესვისას, მცენარის დარგვის წინ, რიგთაშორისების გაფხვიერების დროს, ვეგეტაციის პერიოდში.

ნიდაგის ნაყოფიერების ამაღლების მეთოდები

ნიდაგის ძირითადი ანოყიერებენ მინერალური და ორგანული სასუქებისა და ევრედნოდეზების მწვანე სასუქების (სიდერატების) საშუალებით.

ორგანული სასუქები: ცხოველური წარმოშობის (მსხვილფეხა რქოსანი პირუტყვი, ფრინველი) ნაკელი, ტორფი, კომპოსტი, წუნწები. ისინი მნიშვნელოვნად ალაღვენენ ნიდაგის ნაყოფიერებას, აუჭობებენ ფიზიკურ თვისებებს, ამდიდრებენ სასარგებლო მიკროფლორით, ხელს უწყობენ მცენარის მიწისზედა და მიწისქვედა ნაწილების განვითარებას.

მინერალური სასუქები ხეხილის ბაღში გამოიყენება აზოტოვანი, ფოსფორიანი, კალიუმიანი მინერალური სასუქები და მიკროსასუქები, როლებიც შეიცავენ მიკროელემენტებს, ძირითადად ისინი გამოიყენება როგორც ნიდაგის განოყიერების, ასევე ფესვგარეშე გამოკვებისათვის.

მწვანე სასუქების მოქმედება დაფუძნებულია ბაღში სიდერატების-სპეციალური ბალახების (ბარდა, ესპარცეტი, ქერი, ჭვავი და სხვა) თესვაზე, რომლებიც იძლევიან დიდი რაოდენობით ვეგეტაციურ მასას, რომლის ჩახვნის შემდეგ ნიდაგი მდიდრდება აზოტით, ფოსფატების მოძრავი ფორმებითა და ორგანული ნივთიერებებით.

მორწყვა

ატმის ბაღში ჩატარებული ნებისმიერი აგროტექნიკური ღონისძიება (ნიდაგის დამუშავება, სასუქები, მცენარეთა დაცვის საშუალებები და სხვ.) ნაკლებ ეფექტური იქნება, თუ გადამწყვეტი წყლის ოპტიმალური მიწოდების საკითხი. მორწყვა შემდეგი წესებით ხდება: ზედაპირული, ნიდაგებზე, დაწვივებით და წვეთოვანი მორწყვის საშუალებებით. მორწყვის საორიენტაციო ვადები მცენარის განვითარების ფაზების გავლაზეა დაფუძნებული:

- ადრეულ გაზაფხულზე
- მორწყვა ყვავილობისა და გამონასკვის დასრულებიდან
- ნასკვების ფიზიოლოგიური ცვენის შემდეგ
- ნაყოფის ინტენსიური ზრდის პერიოდში
- მოსავლის აღებამდე ორი კვირით ადრე
- უშუალოდ მოსავლის აღების შემდეგ
- მორწყვა გვიან შემოდგომაზე ფოთლების მასიური ცვენის შემდეგ.

რაც შეეხება დაწვივებას, წყლის მიწოდების პერსპექტიული ხერხია, ამ დროს წყალი თანაბრად იხარჯება ბაღის მთელ ფართობზე. იგი ხორციელდება ბაღში მოწყობილი სარწყავი ქსელის საშუალებით. დაწვივების მეთოდის უარყოფით მხარეებზე შეიძლება ჩაითვალოს დაავადებების განვითარების გაზრდილი ალბათობა, სარეველების ინტენსიური გავრცელება.

წვეთოვანი მორწყვა ხეხილის ბაღებში ყველაზე მეტად გავრცელებული მეთოდია. რომელიც რეკომენდებულია ატმის ბაღებისთვისაც. წვეთოვანი მორწყვის დადებითი მხარე ისაა რომ იგი რეგულარულად უზრუნველყოფს მცენარეებს წყლის მცირე ულუფებით მთელი ვეგეტაციის პერიოდში, რაც განაპირობებს მცენარის სტაბილურ განვითარებას, მოსავლიანობის და ხილის ხარისხის მნიშვნელოვან გაზრდას. აღნიშნული მეთოდი საშუალებას იძლევა მინერალური, მაკრო და მიკროელემენტები მიწოდოს მცენარეს წყალში გახსნილი სახით.

სხვლა-ფორმირება გასხვლის შედეგად მცენარეს ეძლევა სათანადო ფორმა, რაც უზრუნველყოფს მისი სხივების შესაბამის შეღწევადობას და მაღალი მოსავლის, სტანდარტული და კარგი შეფერვის ნაყოფის მიღების წინაპირობაა. გასხვლა შესაძლებელია ჩატარდეს ხეების მოსვენების პერიოდში, გვიანი შემოდგომიდან ადრე გაზაფხულამდე.

არსებობს სხვლა-ფორმირების შემდეგი ძირითადი ხერხები: ტოტების დამოკლება და გამოხშირვა. დამოკლებაში იგულისხმება ტოტის შეჭრა წვერიდან 1/3-1/2-1/4-ზე. გამოხშირვა მიმართავენ იმ ტოტების მოსაცილებლად, რომლებიც მდებარეობს არახელსაყრელ ადგილას. გამოხშირვა სინათლის რეჟიმის გაუმჯობესებაა და ხის ზომის შენარჩუნებაა. ატმის გასხვლის დროს აუცილებელია გავითვალისწინოთ, რომ ატმის მხოლოდ ორწლიანი ტოტები იძლევა ნაყოფს, ამიტომაც გასხვლის დროს საჭიროა ის შარშანდელი ტოტები გავსხვათ, რომელთაც ნაყოფი უკვე მოგვცეს, ერთწლიანი ტოტები კი ხელუხლებლად უნდა დავტოვოთ, რადგანაც მიმდინარე წელს ნაყოფს სწორედ მათგან მივიღებთ.



მცენარეთა დაცვა (მაწვანებისა და დასავადების კონტროლი)

მცენარეთა დაცვის სტრატეგია ბიომეურნეობაში უნდა ეფუძნებოდეს არა მავნებლების, დაავადებების ან სარეველების განადგურებას, არამედ მათ კონტროლს და რეგულირებას.

სასარგებლო პარაზიტების უმრავლესობა მავნებელი მწერების სხეულის პარაზიტებია, მაგ, ბუგრის პარაზიტი მხედრები კვრის დებენ ფოთლის ბუგრების სხეულში, საიდანაც მცირე ხნის შემდეგ იჩეკება ლავრა, ხოლო ბუგრი იღუპება. ერთი ბუგრის პარაზიტი 200 დან 1000-მდე მავნებელს ანადგურებს. ხე მცენარეების, ქარსაფარი ზოლების, მოყვავილე მცენარეების არსებობა ნაკვეთზე ხელს უწყობს სასარგებლო პარაზიტების გამრავლებას.

ნიადაგის დროული გაფხვიერება ასევე ხელს უწყობს მცენარეული კულტურების ბუჩქების კვრის დასაფხვიერებას და მათელების, ჩრჩილების, ბუგრების, თრიფებისა და სხვა მავნებლების რაოდენობის შემცირებას, მცირდება ავადმყოფობის გამომწვევთა რაოდენობაც.

დიდ ფართობებზე კულტურების წარმოების შემთხვევაში ფერმერების უმრავლესობა იყენებს მზა ბიოპრეპარატებს, რომლებიც გარანტირებულ ეფექტს იძლევა და სრულიად უსაფრთხოა გარემოსა და ადამიანის ჯანმრთელობისთვის. საქართველოში უკვე იწარმოება ბიოინსექტიციდები, ბიოფუნგიციდები, ბიოსასუქები.

ატმის მავნებელ-დაავადებები: **ატმის დიდი ბუგრი, ტკიპა, ჩრჩილი, ნაყოფამიები, ფოთოლხვევია (ალურა), ატმის ფოთლის სიხუჭუჭე, ფოთლების დაფაცხავება, ნაყოფის სიღამპლე და სხვა.**

ატმის ფოთლის სიხუჭუჭეს შეუძლია გამოიწვიოს სერიოზული პრობლემები, გაზაფხულზე ამოსული ფოთლები შესქელებული, დახვეული და წითლად ან ყვითლად შეფერილია, ნაცვლად ჩვეულებრივი მწვანე ფერისა. მძიმედ ინფიცირებული ყლორტები ხმება. ზოგჯერ ნაყოფზე აღინიშნება უსწორმასწორო, მონითალო ფერის დაზიანებები.

მონიტორინგი და მართვა

შემოდგომისა და ზამთრის წვიმების შემდეგ ფოთლების ზედაპირზე, თეთრი ნაფიფქის სახით, შეინიშნება სოკოს სპორები, რომლებიც ასევე გვხვდება ყლორტებზე, კვირტებსა და კვირტის ქერქებს შორის. დაავადების კონტროლისათვის რეკომენდებულია ბორდოული სითხის ან სპილენძის შესხურება.



ქეცი

ატმის ყველა ჯიში ავადდება ქეცით, ამასთან ზოგიერთ ჯიშზე ეს ინფექცია უფრო ძლიერად გემოქმედებს, ვიდრე სხვებზე. როგორც წესი, ქეცით ინფიცირება ყველაზე მძიმეა პირველი მსხმოიარობის წელს.

სიმპტომები

ქეცის ნიშნები შეინიშნება ფოთლებზე, ახალგაზრდა ტოტებსა და ნაყოფზე, მაგრამ დაზიანება ნაყოფის ინფიცირების შედეგია. სპორები წარმოქმნება, როდესაც ტენიანობა 70%-ს აღარაღწევს; ეს პროცესი ყვავილობისას იწყება და რამდენიმე კვირის განმავლობაში გრძელდება. სპორები ვრცელდება ჰაერით და წყალში დასველებით და აინფიცირებს განვითარების ფაზაში მყოფ ნაყოფს, თუმცა შესაძლოა დაზიანებების გამოჩენამდე რამდენიმე კვირა გავიდეს.

მონიტორინგი და მართვა

ბაღებში, სადაც ქეცის შემთხვევები წარსულშიც იყო დაფიქსირებული, ყვავილობის შემდეგ 3 კვირის განმავლობაში ბორდოული სითხით ან სპილენძის შესხურებით დამუშავება შეამცირებს დაავადების გავრცელებას;

მოსავლის აღება და დაბინავება



მოსავლის აღება ყველაზე საპასუხისმგებლო მომენტია, ვინაიდან ნაყოფის ადრეულმა ან დაგვიანებით მოკრეფამ შეიძლება მოსავლის დიდი დანაკარგი გამოიწვიოს და უარყოფითად იმოქმედოს პროდუქციის ხარისხზე, ატმის კრეფის ვადები დამოკიდებულია ჯიშის ნიშან-თვისებებზე, კლიმატზე, ნიადაგის ტიპზე, ნაკვეთის ადგილმდებარეობაზე, ბაღის მოვლის აგრეთვე მსხმოიარობის ინტენსივობაზე, მოსავალს იღებენ მშრალ ამინდში, დილის საათებში, როცა ნაყოფი მიაღწევს ჯიშისათვის დამახასიათებელ სიდიდეს და შეფერილობას. მოკრეფილი ნაყოფი თავსდება ყუთებში და შეინახება სპეციალურ სათავსში ან სამაცივრო დანადგარებში 1-4 გრადუსი ტემპერატურის პირობებში. ატმის ზოგიერთი ჯიშის ნაყოფები სხვადასხვა დროს, მნიფდება; ამიტომ 2-3ჯერად კრეფასაც მოითხოვს.



ბზ (Buxus)



ბზა (Buxus) ბზისებრთა ოჯახის წარმომადგენელი მარადმწვანე მცენარე 100-მდე ბუჩქოვან და ხისებრ სახეობას აერთიანებს. იზრდება წელს. ცოცხლობს 500-600 წელი. ერთ-ერთი უძველესი დეკორატიული მცენარეა. მას იყენებენ დეკორატიულ მებაღეობაში ბაღების, ეზოების და გაზონების გასამწვანებლად. ფასეულია ხშირი ლამაზი კრონით, მზინავი ფოთლებით, კარგად იტანს ყოველწლიურ სხვლას და ვარჯის ფორმირებას, ამასთან იგი უძვირფასეს სამერქნე მცენარედ ითვლება. გავრცელებულია ტროპიკულ და სუბტროპიკულ, ნაწილობრივ ზომიერი ჰავის ზონებში. კავკასიაში ბუნებრივად გვხვდება ბზის ორი რელიქტური სახეობა: კოლხური ბზა (Buxus colchica) და ჰირკანული ბზა (Buxus hircana). საქართველოში გავრცელებულია დაცულ ტერიტორიებზე (კურჩის სახელმწიფო ნაკრძალი, ბიჭვინთის სახელმწიფო ნაკრძალი), გვხვდება აჭარაში, (მტირალას ეროვნული პარკი, კინტროშის ხეობა), ზემო სვანეთში, გურიაში, სამეგრელოსა და კახეთში. კოლხური ბზა კოლხური ტყეების ერთ-ერთი დომინანტი სახეობაა, თუმცა საქართველოში მოშენებულია ბზის უცხოური სახეობებიც: ჩვეულებრივი, ანუ მარადმწვანე ბზა (Buxus sempervirens), წვრილფოთლა ბზა (Buxus micrphylla), იაპონური ბზა (Buxus japonica) და ბალეარული ბზა (Buxus balearica).

სამწუხაროდ, კოლხური ბზის კორომები მავნებელ-დაავადებების ზემოქმედების შედეგად მასობრივად ნადგურდება.

ბზაზე გავრცელებული დაავადებები

ბზის სიღამწვრე *Cylindrocladium buxicola*



წიგნში” და IUCN-ის ”წითელ ნუსხაში” არის შესული. 2013 წელს კოლხურ ბზას IUCN-ის წითელ ნუსხაში კრიტერიუმში შეეცვალა და დაავადებით გამოწვეული მასობრივი ხმობის გათვალისწინებით, საფრთხის ქვეშ მყოფ სახეობებში გაერთიანდა.

დაავადება ვლინდება და სწრაფად ვრცელდება ბაგხულის პერიოდში თბილი და მაღალი ტენიანობის პირობებში. ბზის დაზარაობის გამომწვევი სოკო აზიანებს ახალგაზრდა ყლორტებს და ფოთლებს, აგრეთვე ღეროებს. თავდაპირველად დაავადებული ფოთლის წვეროზე ჩნდება ღია კრემისფერი ან მუქი ყავისფერი, არმითი შემოვლებული ლაქები, რომელთა ქვედა მხარეზე ჩნდება თეთრი ფიფქი - სოკოს მიცელიუმი და ნაყოფიანობა. შემდეგ, როგორც წესი, ფოთოლი ყავისფერს ან ჩალისფერს იღებს, ხმება და ცვივა. ხდება მცენარის სრული დეფოლიაცია. დაავადებული ფოთლებიდან სოკო გადადის ყლორტებში, რომელთა დაავადების შემთხვევაში მათზე ჩნდება შავი გრძივი ზოლები. მიცელიუმი ავსებს ჭურჭელ-ბოჭკოვან კონებს, რაც იწვევს ყლორტების ხმობას. რამდენიმე ხნის შემდეგ ბზის ბუჩქი მეჩხერდება და ხმება.

Cylindrocladium buxicola



ბზაზე აღნიშნული სოკოვანი დაავადებებიდან განსაკუთრებით ზიანის მომტანია ბზის სიღამწვრე, რომლის გამომწვევ აგენტს წარმოადგენს სოკო *Cylindrocladium buxicola* (Ascomycota; Hypocreales). ეს საშიში დაავადება 2010 წლამდე საქართველოში არ იყო რეგისტრირებული. იგი პირველად დაფიქსირდა ხელვაჩაურის რაიონში, კოლხურ ბზაზე *Buxus colchica*-ზე, რომელიც საქართველოს ”წითელ



Cylindrocladium buxicola-ს სპორები მეტად აქტიურია. სოკო ინახება მიცელიუმის სახით ჩამოცვნილ ფოთლებში და ხელსაყრელ გარემო პირობებში წარმოქმნის სპორებს. სპორები ყინვა და გვალვამდგომლობით ხასიათდებიან. მოსვენების მდგომარეობაში ხანგრძლივი დროის განმავლობაში ინარჩუნებენ სიცოცხლისუნარიანობას. სოკო არ ასნებოვნებს ფესვებს.

ბზის სიღამწვრის გამომწვევი სოკო ხშირად გვხვდება მეორე პათოგენთან -*Volutella buxi* (ჩანთიანი სტადია *Pseudonectria rouselliana*) ერთად, რომელიც ცნობილია *Volutella blight*-ის სახელწოდებით.

Volutella buxi



Volutella buxi -ის მიერ გამოწვეული დაავადება გამოჩნდება გაბაგხულზე ფოთლებსა და ყლორტებზე. დაავადებული მცენარის ფოთლის წვერი წითლდება, შემდეგ იღებს ბრინჯაოსფერ შეფერილობას, ყვითლდება, ყავისფერდება და საბოლოოდ ცვივა ინფიცირებული ტოტებიდან. დაავადებული ტოტის წვერი კვდება. ღეროს ქერქი ხდება ფხვიერი, იგი შემოირკვლება, ქერქი შორდება მერქანს და ღეროს გადანაჭერზე ჩანს მუქი და უფერული უბნების მონაცვლეობა. ნესტიან ამინდში ფოთლების ქვედა მხარესა და ღეროზე ჩნდება ვარდისფერი ფიფქი.

Volutella buxi ჩამოცვნილ ფოთლებში გადაიზომბრება. ახალი სპორები ვითარდებიან გაბაგხულზე, ვრცელდებიან წყლის ნაკადის საშუალებით. ისინი მცენარეში ხვდებიან ფოთლებისა და ღეროს მექანიკურად დაზიანებული ადგილებიდან.

ბზის სიღამწვრის წინააღმდეგ ეფექტიანი ბრძოლის ღონისძიებები არ არის დადგენილი და დღესდღეობით კვლავ აქტუალურ პრობლემად რჩება.

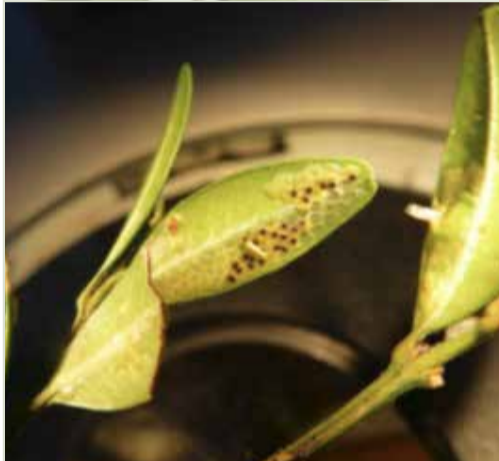
მცენარეების გადასარჩენად და ინფექციის გავრცელების აღსაკვეთად, უპირველეს ყოვლისა, უნდა გატარდეს საკარანტინო ღონისძიებები, სწორი და დროული აგროტექნიკური და სანიტარული ღონისძიებები. სამწუხაროდ, ეს დაავადება მსოფლიოში არ არის კარგად შესწავლილი და მისი საწინააღმდეგო ფუნგიციდების ასორტიმენტი მცირეა. ეს ფუნგიციდებიც კი არ კლავს სოკოს, არამედ თრგუნავს მას და იზოლაციაში აქცევენ.



ბზის ალურა - *Cydalima perspectalis*

ბზის ალურა გავრცელებულია აღმოსავლეთ აზიაში. ევროპაში იგი პირველად 2007 წელს დაფიქსირდა, გერმანიასა და ნიდერლანდებში. საბოლოოდ კი მოიცვა მთელი ევროპა.

2012 წელს ბზის ალურა *Cydalima perspectalis* სარგავ მასალასთან ერთად შეიჭრა სოჭის ტერიტორიაზე, ხოლო საქართველოში აფხაზეთის გავლით დაიწყო მასობრივი გავრცელება. 2012 წელს, ქალაქის ტერიტორიაზე, სკვერებსა და ტყეებში და მოკლე დროის განმავლობაში დასავლეთ საქართველოში განადგურების პირას მიიყვანა უძვირფასესი მცენარის - ბზის კორომების დიდი ნაწილი.



ბზის ალურა კვერცხებს ბზის ფოთლებზე, ძირითადად, ქვედა მხარეს, მცირე ჯგუფებად დებს. კვერცხები მოყვითალო ფერისაა და შედგება 5-დან 20-მდე კვერცხისგან. ახლად გამოჩევილი მატლები აქტიურად იკვებებიან ბზის ფოთლებით და ყლორტებით, რომლებსაც ფარავენ ფაშარი აბლაბუდით, ექსკრემენტებით და გამოწვავილი კანით. მატლებს შეუძლიათ განადგურონ მრავალწლიანი მცენარეები ძალიან მცირე დროში. მავნებლის მიერ დაზიანებული ბზა სიმპტომატურად ჰგავს „დამწვარს“. მატლი გადის 6-7 ლარვეულ სტადიას (ხნოვანებას), დაჭურვებამდე მისული მრდასრული (ბოლო ხნოვანების) მატლი დაახლოებით 4 სმ სიგრძისაა. მატლი ფოთლებსა და ყლორტებს შორის ქსოვს აბლაბუდის პარკს, სადაც იგი იჭურვებს.

წელიწადში იძლევა ორ ან სამ თაობას აპრილ/მაისიდან სექტემბრის ჩათვლით. წლის მანძილზე ბზის ალურა ასწრებს ორ სრულ გენერაციას. ტემპერატურის კლების პერიოდში მატლები ქსოვენ აბლაბუდის პარკს და გადადიან დიაპაუზაში (მოსვენების სტადიაში). აბლაბუდის კამერაში ისინი მოზამთრობენ, გაზაფხულზე ტემპერატურის მატებასთან ერთად აქტიურდებიან და აგრძელებენ სასიცოცხლო ციკლს. მატლების დაჭურვების შემდეგ ხდება პეპლების გამოფრენა.

მრდასრული ინდივიდების სიცოცხლის ხანგრძლივობა განისაზღვრება ორი კვირით. დილის საათებში, როგორც წესი ისინი თავს აფარებენ ბზის ფოთლებს ქვედა მხრიდან, ხოლო საღამოს საათებში აქტიურდებიან.

მავნებლის ფენოლოგიური ფაზებისა და ეკოლოგიის ცოდნა მნიშვნელოვანია ეფექტური ინტეგრირებული ბრძოლის ღონისძიებების დაგეგმვისა და მათი რიცხოვნობის შემცირებისთვის.



ბზის ალურას მრდასრულ ფორმას აქვს თეთრი, ოდნავ მოლვარე ფრთები, რომელსაც კიდებებზე გასდევს ბრტყელი მუქი ყავისფერი არშია. ზოგიერთი ინდივიდი (ნაკლებად გავრცელებული) შესაძლოა მთლიანად ყავისფერი იყოს წინაფრთებზე შესამჩნევი თეთრი ზოლით. იმაგო გაშლილი ფრთებით 4-5 სმ-ია.



ახლად გამოჩევილი მატლები მომწვანო-მოყვითალოა, დიდი შავი თავით და დაფარულია ბუსუსებით. ასაკის მატებასთან ერთად, შეფერილობა მუქდება და მწვანე ხდება, გვერდებზე ჩნდება ფართო შავი და შედარებით ვიწრო თეთრი ზოლები ამობურცული შავი წერტილებით. გადის 6-7 ლარვეულ სტადიას-ხნოვანებას. მრდასრული მატლის სიგრძე აღწევს 4 სმ-ს.



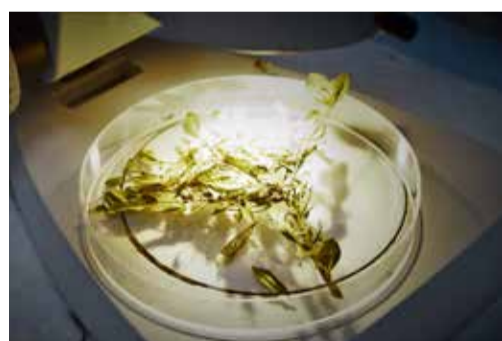
გარემოს დაცვისა და სოფლის მეურნეობის სამინისტროს ლაბორატორია

გარემოს დაცვისა და სოფლის მეურნეობის სამინისტროს დაქვემდებარებული ლაბორატორია მცენარეთა მავნე ორგანიზმებით დაავადებების დიაგნოსტიკას მთელი ქვეყნის მასშტაბით ახორციელებს. ლაბორატორიაში დანერგილი კვლევები საერთაშორისოდ არის აღიარებული.

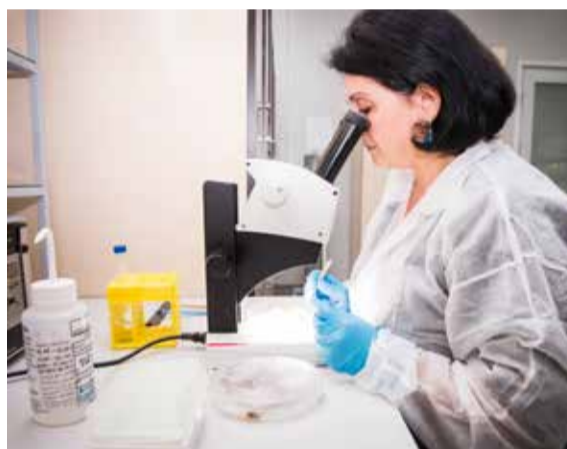


სსიპ საქართველოს სოფლის მეურნეობის სამინისტროს ლაბორატორიას გააჩნია საერთაშორისო ISO 17025 აკრედიტაცია და 9001: 2015 ხარისხის მართვის სისტემა. ის ფაქტი, რომ ლაბორატორია და ლაბორატორიის მიერ წარმოებული კვლევები არის საერთაშორისოდ აღიარებული, ქმნის სანდოობის განცდას, როგორც ქვეყანაში მყოფი მომხმარებლისთვის, ასევე საზღვრებს გარეთ პროდუქტის მაკონტროლებლებისთვის; საერთაშორისო აკრედიტაციის მინიჭებით, სარწმუნო ხდება გამოცდების შედეგების უტყუარობა და სიმზუსტე.

საქართველოს მიერ „ღრმად აკოვლის მომცველი თავისუფალი ვაჭრობის ხელშეწყობით“ (DCFTA) გათვალისწინებული ვალდებულებების თანახმად, ლაბორატორია აქტიურად არის ჩართული მეთოდების სრულყოფისა და აპარატურის განახლების პროცესში.



მცენარეთა მავნე ორგანიზმებით დაავადებების დიაგნოსტიკაში ერთ-ერთი განსაკუთრებული ყურადღება ბზის მავნებლების კვლევას ენიჭება. სსიპ საქართველოს სოფლის მეურნეობის სამინისტროს ლაბორატორია მზად არის განახორციელოს ბზის მავნე ორგანიზმების დიაგნოსტიკა - სიმპტომების დროული გამოვლენა და გამოწვევების მორფოლოგიური და მორფომეტრიული იდენტიფიკაცია, რაც ხელს შეუწყობს მათ წინააღმდეგ დროული ბრძოლის ღონისძიებების დაგეგმვასა და განხორციელებას.



მცენარეთა მავნე ორგანიზმების დიაგნოსტიკის ფიტოპათოლოგიის ლაბორატორია ლაბორატორიის უფროსი, ნინო ბოკურია.



მცენარეთა მავნე ორგანიზმების დიაგნოსტიკის ენტომოლოგიის ლაბორატორია ლაბორატორიის უფროსი, ნინო ბადალაშვილი,



მცენარეთა მავნე ორგანიზმების დიაგნოსტიკის ენტომოლოგიის ლაბორატორია ლაბორატორიის მთავარი სპეციალისტი, თეა აბრამიშვილი.



21 მარტი ტყის საერთაშორისო დღეა



გაეროს გენერალური ასამბლეის გადაწყვეტილებით, 21 მარტს ტყის საერთაშორისო დღე აღინიშნება, რომლის მიზანაც ტყის მნიშვნელობის შესახებ საზოგადოების ცნობიერების ამაღლებაა.

დღეისათვის, ტყეები მთელი მსოფლიოს მიწის ფართობის 30% -ზე მეტ ნაწილს ფარავს და მოიცავს 60 000-ზე მეტ ხის სახეობას, რომელთაგან ბევრი ჯერ კიდევ შესასწავლია. ტყე მსოფლიო მოსახლეობის 1.6 მილიარდზე მეტს ამარაგებს საკვებით, წყლითა და მედიკამენტებით.

ყოველ წელს, მსოფლიოს მასშტაბით, 13 მილიონამდე პექტარი ტყე ნადგურდება. სწორედ ამიტომაც მნიშვნელოვანი, ჩვენი საზოგადოების მეტი ინფორმირება ტყის მნიშვნელობის შესახებ, რათა გავუფრთხილდეთ გარემოს და ვიზრუნოთ მომავალი თაობებისთვის.



2018 წელი
პირველი კვარტალი

გარემოსდაცვითი
ზედამხედველობის დეპარტამენტი



დეპარტამენტის მიერ გამოვლინდა გარემოსდაცვითი კანონმდებლობის დარღვევის 2,609 ფაქტი:

ადმინისტრაციული – 2,532 ფაქტი

სისხლის სამართლის – 77 ფაქტი



გარემოსდაცვითი ზედამხედველობის დეპარტამენტი უზრუნველყოფს გარემოს დაცვისა და ბუნებრივი რესურსებით სარგებლობის სფეროში სახელმწიფო კონტროლის განხორციელებას საქართველოს მთელ ტერიტორიაზე, მათ შორის, მის ტერიტორიულ წყლებში, კონტინენტურ შელფსა და განსაკუთრებულ ეკონომიკურ ზონაში.

დეპარტამენტის საქმიანობა ორ ძირითად მიმართულებად იმდობა: სწრაფი რეაგირება (24 საათიანი პატრულირება, ბუნებრივი რესურსების მოპოვების, გადამუშავების ობიექტებისა და ტერიტორიების დათვალიერება, გარემოსდაცვითი დანაშაულის პრევენცია, გამოვლენა და აღკვეთა) და რეგულირების ობიექტების ინსპექტირება (გემიური, არაგემიური შემოწმება, დათვალიერება, გარემოსათვის მიყენებული ზიანის დაანგარიშება).

2018 წლის პირველ კვარტალში, გარემოს დაცვისა და სოფლის მეურნეობის სამინისტროს გარემოსდაცვითი ზედამხედველობის დეპარტამენტის თანამშრომლებმა, გარემოსდაცვითი კანონმდებლობის დარღვევის 2 609 ფაქტი გამოავლინეს, მათ შორის, ადმინისტრაციული სამართალდარღვევის 2 532 ფაქტი, ხოლო სისხლის სამართლის 77 ფაქტი, რომელთა მასალებიც სამართალდამცავ ორგანოებში გადაიგზავნა.

2018 წლის 01 იანვრიდან 31 მარტის ჩათვლით,

გარემოსთვის მიყენებული ზიანის თანხამ 1 261 919 ლარი შეადგინა. სასამართლოს გადაწყვეტილებით, სამართალდამრღვევებს (როგორც ფიზიკურ, ასევე იურიდიულ პირებს) ჯარიმის სახით, ჯამში 923 910 ლარი დაეკისრათ.

ამავე პერიოდში გამოვლენილი გარემოსდაცვითი სამართალდარღვევის ფაქტებიდან, ტყის კანონმდებლობის დარღვევის 530 ფაქტი, ხე-ტყის ტრანსპორტირების წესების დარღვევის 407 და სახეობის საამქროს ტექნიკური რეგლამენტის დარღვევის 270 ფაქტი დაფიქსირდა, რაც, ჯამურად, საერთო გამოვლინებების 46%-ს შეადგენს. პირველ კვარტალში გამოვლენილია 2 565 მ3-მდე უკანონოდ მოპოვებული ხე-ტყე და 75 ერთეული არარეგისტრირებული (უკანონო) მრგვალი ხე-ტყის გადამამუშავებული საამქრო.

საერთო სტატისტიკის 18%-ს შეადგენს წიაღის კანონმდებლობის დარღვევის შემთხვევები - 484 ფაქტი და 14%-ს ატმოსფერული ჰაერის დაცვის

კანონმდებლობის დარღვევის შემთხვევები - 355 ფაქტი. ნარჩენების მართვის კოდექსის დარღვევის 155 ფაქტი დაფიქსირდა, ხოლო თევზჭერის/ნადირობის წესების დარღვევის - 182 ფაქტი. დეპარტამენტის თანამშრომლებმა, წყლის კანონმდებლობის დარღვევის - 55 ფაქტი გამოავლინეს, მინის კანონმდებლობის დარღვევის - 51 ფაქტი დაფიქსირდა, ხოლო ნებართვის პირობების დარღვევის/ნებართვის გარეშე საქმიანობის - 22 ფაქტი, სხვა დარღვევებმა საერთო სტატისტიკის 3% (55 ფაქტი) შეადგინა.

გარემოსდაცვითი ზედამხედველობის დეპარტამენტის ცხელ ხაზზე - 153, მიმდინარე წლის 01 იანვრიდან 31 მარტის ჩათვლით, 2175 ზარი შემოვიდა. გარემოს დაცვის სფეროში სამართალდარღვევის თაობაზე 541 შეტყობინება დაფიქსირდა და გატარდა კანონმდებლობით გათვალისწინებული რეაგირება.

გარემოსდაცვითი ზედამხედველობის დეპარტა-

მენტის ინსპექტორებმა, 2018 წლის პირველ კვარტალში, გარემოზე ზემოქმედების ნებართვის პირობების დარღვევა 12 მნიშვნელოვან ობიექტზე დააფიქსირეს, გარემოსდაცვითი გადაწყვეტილების გარეშე საქმიანობას 16 მსხვილი ობიექტი ახორციელებდა, ხოლო თევზის გადამამუშავებელი 4 საწარმო გარემოსდაცვითი ტექნიკური რეგლამენტის დარღვევის ფაქტზე დაჯარიმდა.

აღნიშნულ სტატისტიკურ მონაცემებზე დაყრდნობით, გარემოსდაცვითი ზედამხედველობის დეპარტამენტის მუშაობის აქტიურობა 2018 წელს 41%-ით გაიზარდა, ვინაიდან 2017 წლის ანალოგიურ პერიოდში (იანვარი, თებერვალი, მარტი) გამოვლენილია გარემოსდაცვითი კანონმდებლობის დარღვევის 1534 ფაქტი.

დეპარტამენტი აგრძელებს 24 საათიან მუშაობას საქართველოს მთელს ტერიტორიაზე და განახორციელებს მკაცრ კონტროლს გარემოს დაცვისა და ბუნებრივი რესურსებით სარგებლობის სფეროში.