



ჩვენი სოფელი



სოფლის მეურნეობის სამინისტრო

მინისტრის მიმართვა



სოფლის მეურნეობის სამინისტროსთვის პრიორიტეტია გლეხებთან და ფერმერებთან უწყვეტი კომუნიკაცია, ინტერაქცია. გაზეთის გამოშვების იდეაც სწორედ ამ მიზანს ემსახურება. „ჩვენი სოფელი“ საშუალებას მისცემს ყველა დაინტერესებულ ადამიანს, დეტალური ინფორმაცია მიიღოს სოფლის მეურნეობის სამინისტროსა და მის სისტემაში შემავალი უწყებების საქმიანობის შესახებ, გაეცნოს დარგის პრიორიტეტებს, საქართველოს აგროსასურსათო სექტორში საინვესტიციო პოტენციალის მქონე პროდუქტებს და მიიღოს საჭირო რჩევები სპეციალისტებისგან.

საქართველოს ტერიტორიაზე მცხოვრები მოსახლეობის სასოფლო-სამეურნეო საქმიანობაში ჩართულობა საუკუნეებს ითვლის. სწორედ ამიტომ, ერთ-ერთი უმთავრესი მიმართულება, საიდანაც ჩვენი ქვეყნის სოციალურ-ეკონომიკური აღორძინება უნდა მოხდეს, სოფლისა და სოფლის მეურნეობის განვითარებაა. 2013 წლიდან, საქართველოს ხელისუფლებისთვის სოფლის მეურნეობის დარგის ხელშეწყობა ერთ-ერთ ძირითად პრიორიტეტს წარმოადგენს. მთავრობის მიზანია, მდგრადი განვითარების პრინციპებზე დაყრდნობით, შექმნას ისეთი გარემო, რომელიც ხელს შეუწყობს მაღალხარისხიანი სასოფლო-სამეურნეო პროდუქციის წარმოების სტაბილურ ზრდას, კონკურენტუნარიანობის ამაღლებას, სასურსათო უზენებლობის და სასურსათო უსაფრთხოების უზრუნველყოფას და სოფლად სიღარიბის დაძლევას.

სწორი სახელმწიფო პოლიტიკით, ჩვენი მეწარმეები, ფერმერები, გლეხები შეძლებენ უპასუხონ იმ ახალ გამოწვევებს, რომლის წინაშეც ჩვენი ქვეყანა ევროკავშირთან ასოცირების შეთანხმებაზე ხელმოწერის შემდეგ დადგა; შეძლებენ აწარმოონ ევროპული სტანდარტის, ეკოლოგიურად სუფთა, კონკურენტუნარიანი პროდუქცია და საერთაშორისო ბაზარზე ღირსეული ადგილი დაიმკვიდრონ.

აღნიშნული რეალობის გათვალისწინებით, 2013 წლიდან, საქართველოს სოფლის მეურნეობის სამინისტრომ მასშტაბური პროექტები განახორციელა, რომლის შედეგადაც, ჩვენმა მეწარმეებმა, ფერმერებმა, გლეხებმა მიიღეს დახმარება, როგორც ფინანსური და ტექნიკური, ასევე თანამედროვე განათლების მიღების მიმართულებით.

შედეგად, სოფლის მეურნეობის დარგი გახდა მიმზიდველი, როგორც ჩვენი ქვეყნის მოსახლეობისთვის, ასევე უცხოელი ინვესტორებისთვის. ჩვენ დავიბრუნეთ ნდობა და შევქმელით მოსახლეობა დაგვერწმუნებინა, რომ საქართველოში აგრარულ დარგს განვითარების რეალური პერსპექტივა აქვს.

საქართველოს სოფლის მეურნეობის მინისტრი
ოთარ დანელია

სოფლის მეურნეობის სამინისტროს განაწილი საქმიანობის ანგარიში 2013-2015



რთველი 2015



ქართული ღვინის დღე

Georgian Wine
NATIONAL WINE AGENTS

ქართული ღვინის დღე
GEORGIAN WINE DAY
2015 October 4th - Sunday
4 ოქტომბერი - 2015

სოფლის მეურნეობის სამინისტროს სისტემაში შემაჯავლი უწყებები



აბრორჩევა თხილის კულტურა



თაფლის წარმოების საინვესტიციო შესაძლებლობები



აბროკალენდარი





სოფლის მეურნეობის სამინისტროს სისტემაში შებენი უწყებები



საქსაგენტოს ეროვნული საბაზენო



სურსათის ეროვნული სააგენტო
სურსათის უვნებლობა ის პრიორიტეტია, რომელიც მოიცავს სახელმწიფო კონტროლის სრულ ყაბჯს. მომხმარებლის უფლებების დაცვის მიზნით, სააგენტო ახორციელებს ადგილობრივი და იმპორტირებული სურსათის კონტროლს. სააგენტოს მუშაობის უმთავრესი მიმართულებებია მოქალაქეების სიცოცხლისა და ჯანმრთელობის დაცვა, კვებით ინტოქსიკაციების, მასობრივი მოწამვლების, ეპიდემიებისა და პანდემიების თავიდან აცილება. www.nfa.gov.ge

სსიპ სოფლის მეურნეობის სამეცნიერო-კვლევითი ცენტრი



სოფლის მეურნეობის სამეცნიერო-კვლევითი ცენტრი
ცენტრის საქმიანობის მიზანია, ხელი შეუწყოს სოფლის მეურნეობის დარგში არსებული პოტენციალის მაქსიმალურ გამოყენებას, მოსავლიანობის ზრდას, არსებული პრობლემების მეცნიერულ დონეზე გაანალიზებასა და გადაჭრას, თანამედროვე, ინოვაციური ტექნოლოგიებისა და მეთოდოლოგიების დანერგვას, სურსათის უვნებლობის, ვეტერინარიისა და მცენარეთა დაცვის სფეროებში რისკის შეფასების უზრუნველყოფას საუკეთესო პრაქტიკის, სამეცნიერო გამოცდილების საშუალებითა და მათზე დაყრდნობით. www.scrs.gov.ge



სსიპ ღვინის ეროვნული საბაზენო



ღვინის ეროვნული სააგენტო
ღვინის ეროვნული სააგენტოს საქმიანობის ძირითად მიმართულებას ქართული ღვინის პოპულარიზაცია, მევენახეობა-მელნეობის პროდუქციის ხარისხის ამაღლებაზე ზრუნვა და ქართული ღვინის საექსპორტო პოტენციალის ზრდის ხელშეწყობა წარმოადგენს. www.georgianwine.gov.ge

სსიპ სასოფლო-სამეურნეო კოოპერატივების განვითარების საბაზენო



სასოფლო-სამეურნეო კოოპერატივების განვითარების სააგენტო
სააგენტოს მიზანია ბიზნესზე ორიენტირებული ფერმერული გაერთიანებების ჩამოყალიბების ხელშეწყობა. სააგენტო სასოფლო-სამეურნეო კოოპერატივებისთვის სტატუსის მინიჭებას, შეწყვეტას, მონიტორინგსა და სახელმწიფო პროგრამების განხორციელებას უზრუნველყოფს. www.acda.gov.ge



სსიპ სოფლის მეურნეობის სამინისტროს ლაბორატორია



სოფლის მეურნეობის სამინისტროს ლაბორატორია
სოფლის მეურნეობის სამინისტროს ლაბორატორია ევროკავშირის ბაზრის მოთხოვნების შესაბამის კვლევებს ახორციელებს. ლაბორატორიაში ISO 17 025 სტანდარტია დანერგილი, რაც საერთაშორისოდ აღიარებულს ხდის ყველა იმ გამოკვლევის შედეგს, რომელსაც ლაბორატორია ატარებს. ლაბორატორიაში დანერგილია ISO 9001:2008 მოთხოვნის შესაბამისი ხარისხის მართვის სისტემა. www.lma.gov.ge

შპს საქართველოს მელიორაცია



საქართველოს მელიორაცია
ბოლო ათწლეულების მანძილზე, მელიორაციის დარგის დეინვესტირების შედეგად, მიწების კულტივირების ჩვეული პროცესი დაირღვა და, შედეგად, სასოფლო-სამეურნეო მიწების მნიშვნელოვანი ნაწილი სახნავ-სათესად უვარგისი გახდა. 2012 წლის ბოლოდან, სახელმწიფო ბიუჯეტიდან მელიორაციის დარგის ინტენსიური დაფინანსება და მთელი ქვეყნის მასშტაბით სამელიორაციო ინფრასტრუქტურის ფორსირებული რეაბილიტაცია აქტიურად მიმდინარეობს. www.melioracia.ge



სსიპ სოფლის მეურნეობის პროექტების მართვის სააგენტო



სოფლის მეურნეობის პროექტების მართვის სააგენტო
აგრარული დარგის განვითარების ხელშეწყობის მიზნით, სააგენტო ახორციელებს შემდეგ პროექტებს: მცირემიწიან ფერმერთა საგაზაფხულო სამუშაოების ხელშეწყობის სამხლიანი პროექტი
პროექტის მიზანია მცირემიწიანი ფერმერების საქმიანობის სტიმულირება პირველადი წარმოების აგროტექნოლოგიური ღონისძიებების განხორციელების ხელშეწყობით. შეღავათიანი აგროკრედიტის პროექტი
პროექტის განხორციელებით ხელმისაწვდომი გახდა იაფი ფინანსური რესურსი. ფერმერებმა და აგრომეწარმეებმა გრძელვადიანი და დაბალპროცენტული სესხები მიიღეს, ხოლო ბანკებს აგროდაკრედიტების რისკები შეუმცირდათ. აგროდამზღვევის პროგრამა
პროექტის ამოქმედების მიზანია

აგროსექტორში სადამზღვევო ბაზრის განვითარება, სასოფლო-სამეურნეო საქმიანობის ხელშეწყობა, სასოფლო-სამეურნეო სფეროში დასაქმებული პირების კონკურენტუნარიანობის ამაღლება, სასოფლო-სამეურნეო საქმიანობით დაკავებული პირებისთვის შემოსავლის შენარჩუნება და რისკების შემცირება.
დანერგე მომავალი პროექტის მიზანია სასოფლო-სამეურნეო მიწების მიზნობრივი გამოყენების ზრდის მაქსიმალური ხელშეწყობა მრავალწლოვანი ბაღების გაშენებისა და სანერგე მუერნეობების მოწყობის გზით. www.apma.ge

შპს მექანიზატორი



შპს მექანიზატორი
„მცირემიწიან ფერმერთა საგაზაფხულო სამუშაოების ხელშეწყობის პროგრამის“ ფარგლებში შპს მექანიზატორმა მცირემიწიანი ფერმერებისთვის აგროტექნოლოგიური ღონისძიებების განხორციელება თანამედროვე ტექნიკით უზრუნველყო. www.mechanization.ge

ოთარ დანელია : „არს ერთი კოლოგრაფი ყურძენი არ დარჩება ჩაუბარებელი“

როგორც 2015 კახეთში მალე დასრულდება. მიუხედავად არსებული რთული ეკონომიკურ-პოლიტიკური ვითარებისა, მევენახეებს ჩაუბარებელი ყურძენი არ დარჩება. როგორც ორგანიზებულად მიმდინარეობს. კახეთის რეგიონში 100 -ზე მეტმა მცირე და დიდმა ღვინის ქარხანამ ჩაიბარა ყურძენი. ბოლო მონაცემებით, 125 ათას ტონაზე მეტი ყურძენია ჩაბარებული. როგორც რაჭაშიც.

წელს ყურძენის მოსავლიანობა გაზრდილია, რაც, დიდწილად, სოფლის მეურნეობის უწყების მიერ დარგის განვითარებისთვის გატარებულმა ღონისძიებებმა განაპირობა. წლების განმავლობაში რეგიონისთვის პრობლემად რჩებოდა რთული კლიმატური პირობები, რაც მნიშვნელოვნად ამცირებდა მოსავლიანობას. ამ გარემოების გათვალისწინებით, დამონტაჟდა სეტყვის საწინააღმდეგო სისტემა, რომელშიც სახელმწიფომ 14 მილიონ ლარზე მეტი გადაიხადა. საერთო ჯამში, სეტყვის 30-ზე მეტი შემთხვევის პრევენცია მოხდა.

სეტყვის საწინააღმდეგო სისტემის დამონტაჟების პარალელურად, დაიწყო აგროსექტორის განვითარებისთვის უმნიშვნელოვანესი პროგრამა - აგროდაზღვევა. მაღალი რისკებიდან გამომდინარე, სადაზღვევო კომპანიები სოფლის მეურნეობის დარგის დაზღვევას ერიდებოდნენ. საქართველოს მთავრობის გადაწყვეტილებით, აგროდაზღვევისთვის სახელმწიფომ სუბსიდია განახორციელა; საერთო ჯამში, 182 მილიონ ლარზე მეტი ღირებულების აგრორისკია დაზღვეული.

მნიშვნელოვანია აღინიშნოს, რომ მევენახეობა-მეღვინეობის დარგის ხელშეწყობისთვის 150 მილიონამდე ლარის სესხი, ხოლო ღვინის ექსპორტიორ კომპანიებზე 40 მილიონამდე დოლარის სესხია გაცემული.

სოფლის მეურნეობის სამინისტრომ როგორც 2015 - ისთვის მზადება აგვისტოში დაიწყო. გაიხსნა საკოორდინაციო შტაბები, რომლებიც 24 საათიან რეჟიმში ფუნქციონირებს. ბოლო მონაცემებით, 12 ათასზე მეტმა მევენახემ ყურძენი უკვე ჩააბარა. 24 სექტემბერს დაფიქსირდა ყურძენის დღელამური გადამუშავების ბოლო 25 წლის რეკორდი - 7 100 ტონა.

2013-2014 წლის სტატისტიკის მიხედვით, როგორც 2014 -ის შედეგად, მხოლოდ კახეთის რეგიონში, დაახლოებით, 170 მილიონი ლარი შევიდა. 2013-2014 წლებში, როგორც დროს, 300 მლნ ლარამდე ღირებულების ყურძენი გადამუშავდა. აღნიშნულ პერიოდებში სახელმწიფოს მიერ გატარებულმა ღონისძიებებმა მევენახეობა-მეღვინეობის დარგი ფეხზე დააყენა. რეალურად, როგორც სუბსიდირების საჭიროება აღარ არსებობდა. სოფლის მეურნეობის მინისტრმა, ოთარ დანელიამ არაერთხელ ღიად განაცხადა, რომ 2015 წელს როგორც სუბსიდირება აღარ იგეგმებოდა. „ეს არ არის სწორი პრაქტიკა და ჩვენ მაქსიმალურად უნდა შევეცადოთ, რომ სუბსიდიის სისტემიდან გამოვიდეთ, რათა დარგი სწორად და ჯანსაღად განვითარდეს“, - აღნიშნა ოთარ დანელია. თუმცა, რეგიონში შექმნილი რთული პოლიტიკურ-ეკონომიკური ვითარების გამო როგორც 2015 -ის ფარგლებში სუბსიდირების გადაწყვეტილების მიღება აუცილებელი გახდა, რათა მევენახეები არ დაზარალებულიყვნენ.

როგორც 2015 -ის ფარგლებში მთავრობამ შეცვალა სუბსიდირების პრინციპი - სუბსიდია გაიცა არა ღვინის მწარმოებელ კომპანიებზე, როგორც ეს ბოლო 2 წლის განმავლობაში ხდებოდა, არამედ პირდაპირ მევენახეებზე - გლეხი ჩაბარებული ყურძენის საფასურს დაგვიანების გარეშე, ყურძენის ჩაბარებიდან დაახლოებით 2 კვირის განმავლობაში, ბანკში, მხოლოდ პირადობის მოწმობის წარდგენის საფუძველზე იღებდა. განისაზღვრა სუბსიდიის ოდენობაც - 1 კვ რქაწითელსა და კახურ მწვანეზე 35 თეთრი; 1 კვ საფერავზე -15 თეთრი.

სახელმწიფოს მიერ მევენახეების ხელშეწყობის მიზნით განხორციელებული ღონისძიებების მიუხედავად, ყურძენის წლევიანდელი ფასი ერთგვარი ვნებათაღელვის საგანი მაინც გახდა. „ყურძენის ფასი იქნება მოთხოვნა-მიწოდების შესაბამისი. მიმდინარე წელს, როგორც 2015-ის ფარგლებში, ყურძენის რეალიზაციის ხელშეწყობისთვის, მევენახეებს რამდენიმე ალტერნატიულ გზას ვთავაზობთ: 1. მევენახეებს შეუძლიათ ჩააბარონ ყურძენი საწარმოებში და მიიღონ სახელმწიფო სუბსიდია 1 კვ რქაწითელსა და კახურ მწვანეზე 35 თეთრი, ხოლო საფერავზე - 15 თეთრის ოდენობით. 2. იმ შემთხვევაში, თუ საწარმოები არ ჩაიბარებენ ყურძენს, მევენახეებს შეუძლიათ ჩააბარონ მოსავალი სახელმწიფო საწარმოებში - 1 კვ თეთრი ყურძენი 60 თეთრად, ხოლო წითელი - 85 თეთრად. 3. საქართველოს მასშტაბით, ყველა თვითმმართველ ქალაქში გახსნილია ყურძენის სარეალიზაციო სპეციალური პუნქტები, სადაც მევენახეებს ყოველგვარი გადასახადის გარეშე მოსავლის რეალიზაციის საშუალება ექნებათ. თბილისის მასშტაბით 15 ასეთი ადგილია გამოყოფილი. აღსანიშნავია, რომ აგარარულ ბაზრებში ყურძენის ფასი 1 ლარიდან 2,5 ლარამდეა. გლეხი წაგებული არ იქნება“, - აღნიშნა სოფლის მეურნეობის მინისტრმა.

მინისტრის განცხადებით, იმის გათვალისწინებით, რომ რაჭა მთიანი რეგიონია და ადგილობრივი მოსახლეობა განსაკუთრებულ ხელშეწყობას საჭიროებს, სახელმწიფო მწიფე (კონდიციურ) 1 კვ ალექსანდროულსა და მუკურეთულში 5 ლარს იხდის, არაკონდიციურ ყურძენში, რომლის შაქრიანობა 21 გრადუსზე ნაკლებია - 3 ლარს, ხოლო ძელშავსა და შერეული ჯიშის ყურძენში - 70 თეთრს.

ღვინის კომპანიების წარმომადგენლებს შეფასებით, მიმდინარე წელს ყურძენის შესყიდვის შემცირებული მოთხოვნა განპირობებულია რეგიონში არსებული რთული პოლიტიკურ-ეკონომიკური მდგომარეობით, უმსხვილეს ბაზრებზე ქართული ღვინის ექსპორტის შემცირებით. რუსეთში ქართული ღვინის ექსპორტი 59%-ით შემცირდა, უკრაინაში კი 62%-ით.

სახელმწიფოს მიერ აქტიურად მიმდინარეობს ბაზრების დივერსიფიკაციის პროცესი. თუკი 2012 წლამდე, წლების მანძილზე, სულ ორ მილიონ ლარამდე დაიხარჯა ღვინის ხელშეწყობის, რეკლამირებისა და მარკეტინგის მიმართულებით, 2014 წელს, ამ მიმართულებით ხუთი მილიონი ლარია ათვისებული. დახარჯული თანხების 99% -ში არ შედის დსთ-ს ქვეყნებსა და რუსეთის ბაზარზე ქართული ღვინის პოპულარიზაციისთვის გაწეული ხარჯი. შედეგად, ღვინის ექსპორტი 2011-2014 წლებში გაზრდილია ისეთ ბაზრებზე, როგორებიცაა ყაზახეთი 68%, პოლონეთი 85%, ჩინეთი 107%, ლატვია 50%, ესტონეთი 35%, დიდი ბრიტანეთი 46%, იაპონია 110% .



4 ოქტომბერი - ქართული ღვინის დღე

4 ოქტომბერს, თბილისში, თელავში, რუსთავში, ქუთაისსა და ამბროლაურში „ქართული ღვინის დღე“ სხვადასხვა ღონისძიებით აღინიშნა. „ქართული ღვინის დღის“ დაწესების ინიციატივა საქართველოს პრემიერ-მინისტრს, ირაკლი ლარიბაშვილს ეკუთვნის და მისი აღნიშვნის ძირითად მიზანს ქართული ღვინის პოპულარიზაცია და ღვინის მოხმარების კულტურის ამაღლება წარმოადგენს.

„ქართული ღვინის დღის“ ფარგლებში, სოფლის მეურნეობის სამინისტროს ღვინის ეროვნული სააგენტოს ოფისში ქართული ღვინის ცენტრი გაიხსნა. ცენტრის გახსნას საქართველოს პრემიერ-მინისტრი ირაკლი ლარიბაშვილი დაესწრო. ქართული ღვინის ცენტრი ღვინის მცირე მუზეუმს, ენოთეკას, მარანს, სადეგუსტაციო ოთახებსა და სასწავლო აუდიტორიებს მოიცავს.

„ქართული ღვინის დღის“ ფარგლებში, ვარდების მოედანზე ღვინის მწარმოებელმა კომპანიებმა მოხმარებელს საკუთარი პროდუქცია წარუდგინეს. ვარდების მოედანზე მოეწყო ღვინის თემატიკასთან დაკავშირებული ნახატების, ფოტოების, ღვინო-პროდუქციის გამოფენა-გაყიდვა.

თავისუფლების მოედნიდან ვარდების მოედანამდე, რუსთაველის პროსპექტის გავლით, გაიმართა ღვინის თეატრალიზებული ადლუმცი. მსვლელობაში 525 ქართული ვაზის ჯიშით მოხატულ მანქანებში გამოწყობილი ასობით მოხალისე მონაწილეობდა.

„ქართული ღვინის დღის“ კახეთის მეღვინეთა გილდიის ორგანიზებით თელავში ღვინის ფესტივალი „თელავი 2015“. „ქართული ღვინის დღეს“ მკვიდრდება ბოთლის ღვინის ჩუქება და ამ ფორმით ღვინის დღის მილოცვა მომავალში ტრადიციად იქცევა.

აბროჩევა თხილის კულტურა



თხილის კულტურის მნიშვნელობა

თხილს (coriulus) კაკლევანთა შორის მნიშვნელოვანი ადგილი უკავია. თხილის გული მდიდარია ცხიმებით 60-70%, ცილებით 15-16%, მაკრო და მიკროელემენტებით. თხილის ზეთი ადვილი შესათვისებელია ადამიანის ორგანიზმის მიერ, გამოიყენება როგორც ნედლი, ისე მოხალული. კალორიულობით თხილის გული ხორბალს აჭარბებს 2-3 ჯერ, ხორცს 3-4 ჯერ, რძეს 8-9 ჯერ.

თხილის გული შეიცავს ლეციტინს, რომელიც ხელს უწყობს თავის ტვინის ნორმალურ მუშაობას, აჯანსაღებს გულ-სისხლძარღვთა სისტემას, აუმჯობესებს მეხსიერებას; მდიდარია კალიუმის, ფოსფორისა და მაგნიუმის მარილებით. თხილი საუკეთესო საშუალებაა იოდდეფიციტის შესავსებად.

თხილს აქვს ძლიერი და ამავე დროს ნიადაგის ზედა ფენებში ჰორიზონტალურად განლაგებული ფესვები, რითაც ამაგრებს და იცავს ნიადაგს ჩამორეცხვისგან და სხვა კულტურებისათვის გამოუყენებელ ფერდობ ადგილებზე გაშენების შესაძლებლობას იძლევა.

თხილის ბიოლოგიური თავისებურებანი

თხილი მრავალწლოვანი მერქნიანი, ფოთლომცვენი მცენარეა. ჯიშებისა და ადგილმდებარეობის მიხედვით იზრდება 2-დან 10 მეტრამდე, ცოცხლობს 60-80 წელს. ახალგაზრდა მცენარე ძლიერი ზრდით ხასიათდება, იძლევა უხვ ამონაყრებს, რომელიც მცენარის გამრავლების საუკეთესო და იაფი საშუალებაა. ამონაყრებს უხვად იწვევთარებს: კუდრიაფიცი, შველისყურა, გულშიშველა, საივანობო, ხოჯი და ნემსა.

თხილის ბაღების გასაშენებლად

ადგილის შერჩევა

ფერმერმა უნდა იცოდეს, რომ თხილი ნიადაგისადმი დიდი შეგუებით ხასიათდება, იგი კარგად ხარობს როგორც მჟავი, ისე ნეიტრალურ და ტუტე ნიადაგებზე. მისთვის საუკეთესოა ჰუმუსით მდიდარი სტრუქტურული ნიადაგები და ვერ ეგუება ჭარბტენიან და ბიცობ ნიადაგებს. წყლისადმი საკმაოდ მომთხოვნია, იტანს სიმშრალესაც.

ნიადაგის პირველადი დამუშავება

ფერმერმა კარგად უნდა გააცნობიეროს, რომ თხილის სამრეწველო ბაღების გაშენებისას შერჩეული ნაკვეთის პირველადი დამუშავების მიზანია: ნიადაგში წყლისა და ჰაერის რეჟიმის გაუმჯობესება, ფესვთა სისტემის განვითარებისათვის გაუმტარი ფენის რღვევა-გაფხვიერება, ნიადაგის საკვები ნივთიერებით გამდიდრება და სარეველების მოსპობა. ტყითა და ბუჩქებით დაფარული ადგილები იწმინდება და სუფთავდება. ვაკე და მცირე დაქანების ფერდობებზე ტარდება ნიადაგის ძირითადი დამუშავება 40 სმ სიღრმეზე, რომლის დროსაც ჰექტარზე 250 კგ ფოსფორი და 200 კგ კალიუმის სუფთა ელემენტი უნდა შევიტანოთ. 15-200-ზე მეტი დაქანების ფერდობებზე ნიადაგის მთლიანი დამუშავება მიზანშეწონილი არ არის, არამედ, მცენარის დასარგავ ადგილებში უნდა ამოვიღოთ 0,8 მ დიამეტრისა და 0,4 მ სიღრმის ორმოები, რომელშიც შეიტანება სასუქები და მოშადდება დასარგავად. დიდი დაქანების ფერდობებზე რეკომენდებულია ტერასების მოწყობა.

ნაკვეთის დაგეგმვა

ნიადაგის შერჩევისა და წინასწარი მოშადების შემდეგ ეწყობა თხილის ბაღების დაგეგმვა. ბაღები შესაძლებელია გაშენდეს კვადრატულად, სწორკუთხედურად ან ჭადრაკულად. თხილის ნარგავობის გაადვილება შეიძლება მოხდეს შემდეგი სქემით: 7x6 მ (240 ბუჩქი/ჰა-ზე), 7x4 მ (285 ბუჩქი), 6x6 მ (278 ბუჩქი), 6x4 მ (416 ბუჩქი), 5x5 მ (400 ბუჩქი), 4x4 მ (625 ბუჩქი).

ნერგების დასარგავად მოშადება და რგვა

თხილის გამრავლების ყველაზე ადვილი ხერხი ბუჩქის დაყოფით და ფესვის ამონაყრებით გამრავლებაა. მეტი ამონაყრები რომ მივიღოთ, საჭიროა ადრე გაზაფხულზე შერჩეული სადედე ბუჩქების ირგვლივ ჩატარდეს ნიადაგის 20 სმ სიღრმეზე გადაბარვა, რითაც ძლიერდება ამონაყრების წარმოქმნა. თხილის ქვეშ სასურველია ნიადაგი გვანოყიეროთ გადამწვარი ნაკელით, სასუქებით, რომ ახალგაზრდა ამონაყრებს შეეძინათ უკეთესი პირობები განვითარებისათვის. გვაღვიან პერიოდში ამონაყრები უნდა მოირწყას, გაიწმინდოს სარეველებისგან. ამონაყრები ნოემბერში უნდა ამოვიღოთ ბარით, ფრთხილად, ფესვების დაზიანების გარეშე და დავახარისხოთ. კარგად განვითარებული სტანდარტული ნერგები მუდმივად ადგილზე ირგვება, ხოლო უმრავლესობა სუსტი ნერგები უნდა გადავიტანოთ სპეციალურ სანერგეში მომდევნო წლისათვის. თხილის ბაღის გაშენება უმჯობესია შემოდგომაში (ოქტომბერ-ნოემბერი), თუმცა შეიძლება ადრე გაზაფხულზეც. მცენარეთა დასარგავად მონიშნულ ადგილებზე იღებენ 40x40 სმ სიღრმის ორმოებს, ხოლო დაქანებულ ფერდობებზე, სადაც არ ჩატარებულა ნიადაგის მთლიანი დამუშავება, 80x50 სმ სიღრმის ორმოებს. ორმოებში შეიტანება 8-10 კგ გადამწვარი ნაკელი, 150 გრ ფოსფორიანი და 100 გრ კალიუმის სასუქი. ყველა კომპონენტი კარგად აირევა მიწასთან ერთად და ორმო შეივსება, შემზადდება. დარგვის წინ ნერგები ფრთხილად გადაიტანება ნაკვეთზე. სასურველია, ნერგის ფესვები ამოვიღოთ წუნწუნში. ორმოში ირგვება 1, 2 ან 3 ნერგი.

ბაღის გაშენების დასასრულს, მებაღე ფერმერი ადგენს განაშენიანების პასპორტს, რომელშიც ასახული უნდა იქნას:

1. ნაკვეთის ადგილმდებარეობა;
2. ნიადაგის ტიპი;
3. ბაღის ჯიშური შედგენილობა;
4. გაშენების სიხშირე-გაადგილება;
5. გაშენების წელი.

მებაღე ვალდებულია ყოველწლიურად დააფიქსიროს ბაღში მიმდინარე პროცესები, რომლებიც უარყოფითად აისახება მცენარეთა პროდუქტიულობაზე (ყინვა, გვალვა, სეტყვა, ქარიშხალი და სხვა).



ახალგაზრდა ბაღების მოვლა

ფერმერმა დიდი ყურადღება უნდა მიაქციოს: თხილის ახალგაზრდა ბაღებში ნერგების მუდმივ მეთვალყურეობას, გახელვას, კულტივაციას, რემონტს და თონხას. ახალგაზრდა ბაღში ყოველწლიურად შეაქვთ ორგანული სასუქი, ნაკელი, ტორფკომპოსტი, მინერალური სასუქებიდან: აზოტი 120კგ, ფოსფორი 90კგ და კალიუმი 60კგ ჰექტარზე. დარგვიდან შესამე-მეოთხე წელს ბუჩქის ფესვის ყელიდან ამონაყრების ზედმეტი ტოტები უნდა გამოისხლას.

ვარჯის გასხვლა-ფორმირება

თხილის ბაღებში ნარგავების ფორმირებას უკვე შესამე წლიდან იწყებენ იმ მიზნით, რომ სრულმსხმიანობაში შესვლისას ბუჩქში შტამების რაოდენობა, ლიდერი ტოტების სახით 8-10-ს არ აღემატებოდეს. მაღალხარისხოვანი, რეგულარული მოსავლის მისაღებად, თხილის სამრეწველო ბაღში სხვა-ფორმირების საშუალების ჩატარება მოიცავს სუსტი, დაკნინებული, დაავადებული და მექანიკურად დაზიანებული დედატოტების მოცილებას და ვარჯის გამოსწორებას; ამასთან ერთად, გადანაჭერი ადგილების დამუშავებას ბაღის მალამოთი (1წილი კანიფოლი, 2 წილი ფუტკრის ცვილი და 1 წილი ცხოველური ცხიმი).

მაკვებელ-დაავადებები და მათთან ბრძოლის ღონისძიებები

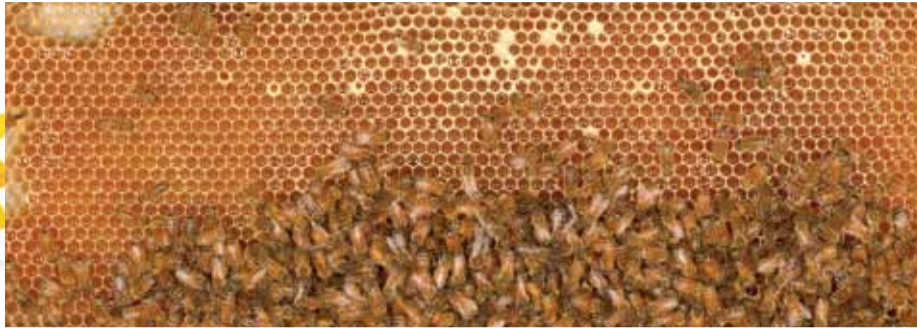
ჩატარებული ფიტოსანიტარიული გამოკვლევებით, თხილის ფერმერულ მეურნეობებში აღნიშნულ იქნა შემდეგი ძირითადი მაკვებელ-დაავადებანი: თხილის შავი ხარაბუზა, ამერიკული თეთრი პეპელა, ვაზის ლუჩი რწყილი, თხილის ცხვირგაქელა, მთვარისებრი მზომელა, თხილის ბუგრი, თხილის ყავისფერი სიდაპლე, თხილის ნაცრისფერი სიდაპლე და თხილის ნაცარი. სრულმოსავლიან თხილნარებში მაკვებელ-ავადმყოფობებთან ბრძოლა შესაძლებელია ჩატარდეს კომბინირებული ნაზავებით (ინსექტიციდი+ფუნგიციდი). მაკვებლების წინააღმდეგ გამოიყენება ბი-58(ახალი), ან ალპაკის, ან ვალსამბას, ან ბუდოკის, ან კალიფსოს 0,1%-იანი საშუალო ხსნარი. დაავადებების წინააღმდეგ გამოიყენება სპილენძის ქლორჟანგის 0,4% ან ვალდსაქსილის საშუალო ხსნარი. მაკვებელ დაავადებათა წინააღმდეგ კომბინირებული ნაზავებით პირველი შესურება ტარდება აპრილიდან ივლისამდე, მეორე შესურება ივლისიდან, საჭიროების მიხედვით. ერთ ჰა-ზე საჭიროა 2000 ლ საშუალო ხსნარი (გამასხურებელი უნდა იყოს წვრილწვეთოვანი). გახსოვდეთ, რომ თხილის კულტურა შეტად მგრძობიარეა ექიმური პრეპარატების მიმართ. პრეპარატების არასწორმა შერჩევამ, კონცენტრაციის თვითნებურად გაზრდამ, შეიძლება გამოიწვიოს ფოთლების დაწვა, ზრდის შეჩერება, ნაყოფის დეფორმირებული განვითარება და ნაადრევი ცვენა.

თხილის ნაყოფის დამზადება და შენახვა

თხილის ნაყოფი დასავლეთ საქართველოს სუბტროპიკულ რეგიონებში ივნის-ივლისში იწყებს ტექნიკურ სიმწიფეს. ეს ის პერიოდია, როდესაც უხვ ნალექთან და ჰაერის მაღალ შეფარდებით ტენიანობასთან გვაქვს საქმე. თხილის საკრეფად უნდა შევარჩიოთ მზიანი, მშრალი ამინდი, სასურველია თხილი მოკრეფიდან 1-2 დღეში გაირჩეს და გასაშრობად თხელ ფენად გაიფინოს. მზის პირდაპირი სხივები ხშირად იწვევს ნაყოფის გულის მოხალვას, ამიტომ გასაშრობად საჭიროა შეირჩეს ნახევრადწარდილი ადგილები. ზოგიერთ ფერმერში/გლეხი თხილის ნაყოფის დასამზადებლად მიმართავენ ნაყოფის სრულ სიმწიფეში (ავვისტო-სექტემბერი) ბუჩქების მექანიკურ დაბერტყვას და ნიადაგის ზედაპირიდან ნაყოფის აკრეფას. ეს დასაშვებია მხოლოდ იმ შემთხვევაში, თუ ნაკვეთი დაცულია ცხოველებისა და მღრღნელებისგან; ასევე, რიგთაშორისები სუფთა და რელიეფი ვაკე ან 100-მდე დაქანებისა უნდა იყოს. სხვა შემთხვევებში უმჯობესია თხილი მოიკრიფოს, გაირჩეს და გაიფინოს გასაშრობად. განსაკუთრებული ყურადღება უნდა მიექცეს თხილის ნაყოფის დასაწყობებას. თხილს, რომელსაც დიდი ხნის მანძილზე თბილ და ნესტიან გარემოში ინახავენ, შესაძლებელია სოკო გაუჩნდეს. ობის სოკოს აღმოჩენა კი, შეუიარაღებელი თვალით სულაც არ არის ადვილი. თხილზე შესაძლოა წარმოიქმნას მავნე ნივთიერებები მიკროტოქსინების სახით, რომელიც ადამიანის ორგანიზმის სერიოზულ დაზიანებას იწვევს.

გახსოვდეთ! თხილის ნაყოფის სამომხმარებლო ვარჯისიანობა და ხარისხზე ზრუნვა პლანტაციებიდან უნდა დავიწყოთ. კალენდარულ ვადებში სრულყოფილად ჩატარებული ყველა სახის აგროლონისძიება, ასევე კრეფის, შენახვისა და გაყიდვების მეცნიერულად დასაბუთებული რეკომენდაციების დაცვა საბოლოოდ განსაზღვრავს პროდუქციის მაღალ ხარისხს.

თაფლის წარმოების საინვესტიციო შესაძლებლობები

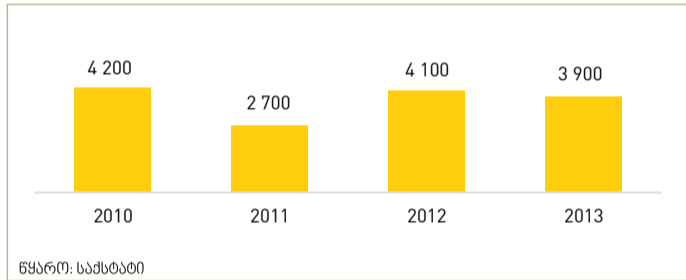


მსოფლიოში ფუტკრის რამდენიმე ათეული სახეობაა ცნობილი, რომელთა შორის „ქართული მთის რუხი ფუტკრის“ ჯიშა და მის პოპულაციებს განსაკუთრებული ადგილი უჭირავს. აღნიშნულმა ჯიშმა 1961, 1965 და 1971 წლებში საერთაშორისო გამოფენებზე სამი ოქროს მედალი მოიპოვა.

მეფუტკრეობის უმთავრესი პროდუქტის – თაფლის – სასაქონლო თვისებები და ღირსეულობა, ძირითადად, დამოკიდებულია ფლორისა და კლიმატური პირობების თავისებურებაზე. საქართველოს გეოგრაფიული ზონა ერთ-ერთი უნიკალურია თავისი კლიმატითა და, რაც მთავარია, მეფუტკრეობის განვითარებისთვის ხელსაყრელი მრავალფეროვანი ველური და კულტურული მცენარეული საფარით, რომელიც იძლევა ორგანოლექტიკური, ფიზიკური და ქიმიური თვისებებით უმაღლესი ხარისხის სხვადასხვა დასახელების თაფლის წარმოების შესაძლებლობას.

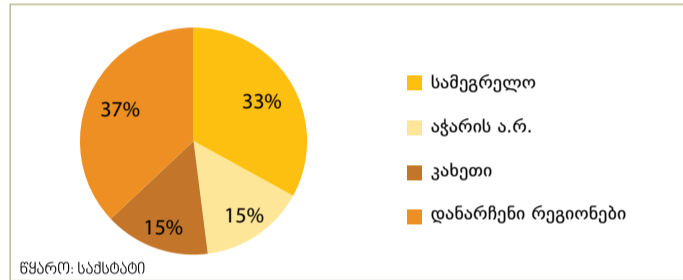
თაფლის წარმოების მიხედვით, ძირითადად, სამეგრელოს, აჭარისა და კახეთის რეგიონები გამოირჩევა. წარმოებული თაფლის 100% საოჯახო მეურნეობების მიერ იწარმოება, რომელთა უმრავლესობაც მოძველებულ ტექნოლოგიებს იყენებს. შესაბამისად, სხვა ქვეყნებთან შედარებით, საქართველოში თაფლის პროდუქტიულობის დონე დაბალია და 1 სკაზე, დახლოებით, 11-12 კგ-ს შეადგენს.

წარმოება წლების მიხედვით (ტონა)



წყარო: სასტატი

წარმოება რეგიონების მიხედვით



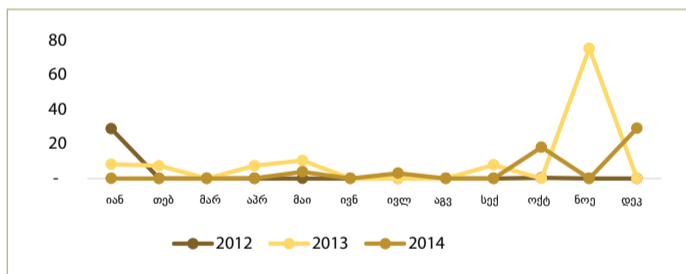
წყარო: სასტატი

საინვესტიციო შესაძლებლობები

- სკების წარმოების განვითარება
- მეფუტკრეობისთვის საჭირო ხელსაწყოებისა და ინსტრუმენტების მიწოდება
- გადამამუშავებელი მოწყობილობებისა და ტექნოლოგიების მიწოდება
- დამატებითი ღირებულების შესაქმნელად მომსახურების მიწოდება
- პროდუქციის შესაფუთი მასალების წარმოება
- ლაბორატორიული მომსახურების მიწოდება

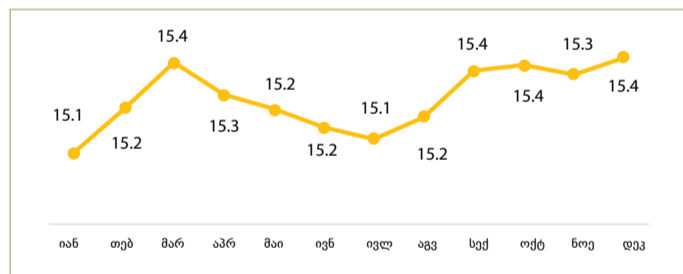
ბაზრები

ექსპორტი თვეების მიხედვით (1000 აშშ დოლარი)



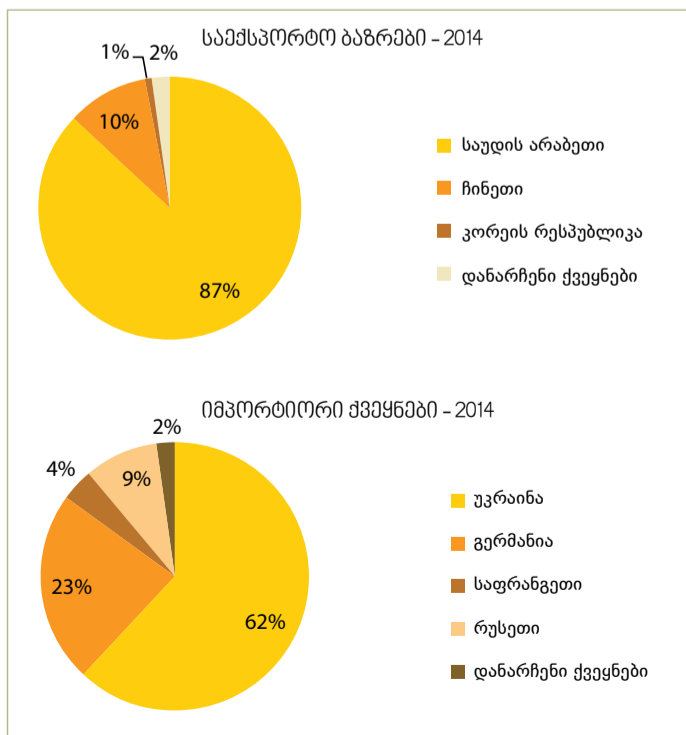
წყარო: სასტატი

თაფლის სასალო საბაზრო ფასები თვეების მიხედვით - 2014 (ლარი/კგ)



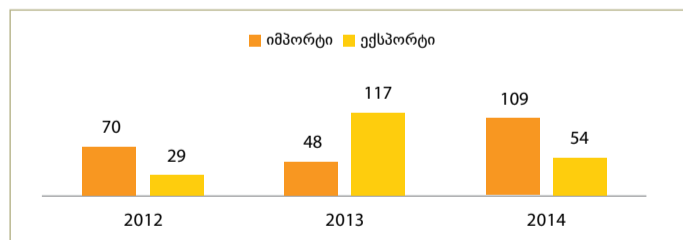
წყარო: სასტატი

ძირითადი საბაზრო პარამეტრები



წყარო: სასტატი

ექსპორტი-იმპორტი წლების მიხედვით (1000 აშშ დოლარი)



წყარო: სასტატი

ფინანსური მაჩვენებლები*	
სკების რაოდენობა	300 ცალი
საწყისი საინვესტიციო კაპიტალი	120 000 ლარი
უკუგების პერიოდი	მე-4 წელი
IRR (8 წელი)	20 %

* მაჩვენებლები ეყრდნობა პირობით გათვლებს და განაგარიშებულია 2015 წლის იანვარ-თებერვალში არსებული მონაცემების საფუძველზე



ENPARD-ის ახალი პროგრამა

<https://www.facebook.com/media/set/?set=a.895204740554770.1073742429.133030326772219&type=3>

ევროკავშირი საქართველოში სოფლად განვითარების პროგრამას იწყებს. პროგრამა მიზნად ისახავს თემისა და ადგილობრივი თვითმმართველობის გაძლიერებას და მხარდაჭერას, რათა მათ თავად შეძლონ განსაზღვრონ რეგიონის პრიორიტეტები და განახორციელონ ადგილობრივი განვითარების სტრატეგია. პროგრამის განხორციელება დაიწყება სამი საპილოტო პროექტით, რომელიც ლავოდეხის, სტეფანწმინდისა და ბორჯომის მუნიციპალიტეტებში განხორციელდება. პროექტს ევროკავშირი 3 მილიონი ევროს ოდენობით აფინანსებს. სოფლად განვითარების პროგრამა ევროპის სამეზობლო პროგრამის სოფლისა და სოფლის მეურნეობის განვითარებისთვის (ENPARD) ფარგლებში ხორციელდება. პროგრამის პრეზენტაცია სტეფანწმინდაში გაიმართა. ღონისძიებას სოფლის მეურნეობის მინისტრის პირველი მოადგილე ნოდარ კერესელიძე, ENPARD-ის კონსორციუმის წევრი ორგანიზაციების და ადგილობრივი თვითმმართველობის წარმომადგენლები ესწრებოდნენ. სოფლად განვითარების პროგრამის ფარგლებში, ლავოდეხში, სტეფანწმინდასა და ბორჯომში შეიქმნება ადგილობრივი სამოქმედო ჯგუფები (LAG), რომლებიც დაკომპლექტდება ადგილობრივი მუნიციპალიტეტის, კერძო სექტორისა და თემის წარმომადგენლებსგან. აღნიშნული ჯგუფები პასუხისმგებელი იქნებიან ადგილობრივი განვითარების სტრატეგიის შემუშავებასა და განხორციელებაზე. პროექტის ფარგლებში მოხდება დივერსიფიცირებული ბიზნესის განვითარება - სასტუმროების შექმნა, ეკოტურისტების განვითარება და ა.შ., რაც ხელს შეუწყობს სოფლად დასახლების შესაძლებლობასა და სიღარიბის დაძლევას.



აგროდაზღვევის პროექტის ფარგლებში, ფერმერს ზარალი სრულად აუნაზღაურდება

კახეთის რეგიონში „აგროდაზღვევის პროგრამაში“ ჩართული ბენეფიციარებისთვის მიმდინარე წლის ივნისში სეტყვის შედეგად მიყენებული ზარალის ანაზღაურება დაიწყო.

წყალდიდობის შედეგად, სოფელ კალაურის მკვიდრს, დავით ხუციშვილს ატმის ბაღის 72% მთლიანად გაუნადგურდა და მიყენებულმა ზარალმა 16,500 ლარი შეადგინა. აგროდაზღვევის პროექტის ფარგლებში, სადაზღვევო კომპანია „ალდავი“ ფერმერს ზარალს სრულად აუნაზღაურებს. დავით ხუციშვილი სოფლის მეურნეობის პროექტების მართვის სააგენტოს „აგროდაზღვევის პროგრამაში“ 2014 წლის 30 სექტემბერს ჩაერთო და 1,8 ჰა ფართობის ატმის ბაღი დააზღვია. სადაზღვევო პრემიამ შეადგინა 2,295 ლარი, საიდანაც სოფლის მეურნეობის პროექტების მართვის სააგენტომ 2,160 ლარი დაფარა.

სოფლის მეურნეობის პროექტების მართვის სააგენტოს „აგროდაზღვევის პროგრამაში“ კახეთის რეგიონში 4 ათასზე მეტი ბენეფიციარი ჩაერთო, აქედან 1656 გურჯაანის მუნიციპალიტეტში მცხოვრები ფერმერია. მიმდინარე წლის ზაფხულში, ჭარბი ნალექის შედეგად, აგროდაზღვევის პროგრამაში ჩართული 72 ბენეფიციარი დაზარალდა. სადაზღვევო კომპანიების მიერ თითოეული მათგანის დაზიანებული სავარგულები შემოწმებულია და ზარალი 331 178 ლარზე მეტს შეადგენს. პროგრამის ბენეფიციარებს ზარალის თანხა სრულად აუნაზღაურდება.

საქართველოს მასშტაბით, „აგროდაზღვევის პროგრამის“ ფარგლებში გაცემულია 26,625 პოლისი. სახელმწიფოს მხრიდან სადაზღვევო პრემიის სუბსიდიის თანხამ 13,418,205 ლარი შეადგინა. დაზღვეულია 22,844.3 ჰა ფართობი სასოფლო-სამეურნეო სავარგული, ხოლო დაზღვეული მოსავლის ღირებულება კამში 186,676,471 ლარია.

ჭარბი ნალექისა და სეტყვის შედეგად დაზარალდა 8,008 ბენეფიციარი, ასანაზღაურებელი თანხა, პირველადი შეფასებით, 9,5 მილიონ ლარს შეადგენს. პარალელურ რეჟიმში მიმდინარეობს ზარალის შეფასება და თანხის ჩარიცხვა.



საქართველოს აგრო-კალენდარი

კულტურების დასახელება	რგვა-თესვა		გასხვლა		ნათესების დაფუძვლა		სასუქების შეტანა		მორწყვა		გავნებულ დაავადებებთან ბრძოლა		მოსავლის აღება	
	დასაწ.	დასას.	დასაწ.	დასას.	დასაწ.	დასას.	დასაწ.	დასას.	დასაწ.	დასას.	დასაწ.	დასას.	დასაწ.	დასას.
მარცვლეული სულ														
მათ შორის : საშემოდგომო მარცვლეული	20/VIII	30/X			20/VI	5/IX	20/VIII	30/III	1/IV	20/VIII	1/III	30/IV	15/V	20/IX
საგაზაფხულო ხორბალი და ქერი	1/II	5/V					15/IV	15/V	1/V	1/VIII	1/IV	30/V	1/VI	15/IX
სიმინდი სამარცვლედ	5/IV	15/V			5/V	15/VII	1/IV	20/VII	5/IV	25/VII	1/V	30/VII	1/IX	5/XI
თაგბაკო	15/IV	31/V			25/IV	10/VIII	15/IV	25/V	25/IV	10/VIII	1/V	30/VIII	1/VI	1/XII
მგესუმგირა	10/III	30/III			15/IV	20/VI	15/V	25/V			1/IV	30/V	20/VIII	10/IX
სოთხა	5/IV	15/V			5/V	15/VII			5/IV	25/VII	1/V	30/VII	10/X	5/XI
კარტოფილი	1/III	20/V			1/IV	10/VII	1/IV	10/VI	1/V	1/IX	1/V	30/VII	1/VII	1/IX
ბაღჩეული კულტურები	10/IV	1/V			10/V	1/VII	10/V	1/VI	10/II	1/VII	1/IV	30/VII	10/VII	10/IX
ბოსტნეული სულ	10/II	30/XI			1/III	1/VIII	1/IV	1/III	1/III	30/VIII	1/III	30/VIII	1/V	30/IX
ეთერზეთიანი კულტურები	1/IV	31/V			5/IV	30/IX	1/IV	15/VII	10/IV	30/IX	1/XI	30/VI	25/VII	15/X
სანაწვერალ კულტურები	20/VII	1/IX			10/IX	1/X	10/IX	1/X	1/VIII	1/X			1/XI	1/II
საკვები ძირხვეწები	10/III	10/V			25/III	25/VII	10/II	30/VII	5/IV	20/VIII			15/IX	20/XI
ბუნებრივი სათიბები							25/IV	25/V	1/VI	10/VIII			10/VII	1/IX
ჩაი	10/XI	1/V	15/II	10/IV	1/XII	1/IX	1/XI	15/VII	1/V	1/IX	1/I	30/XII	1/V	1/X
ვაზი	1/XI	30/III	10/II	30/III	1/XI	1/VIII	1/X	1/VII	1/XI	15/VIII	1/I	30/XII	15/VIII	15/XI
ხეხილი	1/XI	15/IV	1/XII	30/III	1/XI	1/IX	1/XI	1/VII	1/XI	30/VIII	1/I	30/XII	15/V	10/XI
ციტრუსი	1/X	1/XI			1/V	30/VIII	1/II	1/VII			1/III	30/X	1/XI	15/XII
ბუნებო	1/III	1/IV			15/II	30/VIII	15/I	10/IV					15/X	1/IV
დაფნა	1/X	1/IV			15/IX	30/VIII	15/II	15/III			1/IV	1/VIII	15/XI	1/IX